

**UCHWAŁA NR XX/153/2020  
RADY MIEJSKIEJ W POGORZELI**

z dnia 17 grudnia 2020 r.

**w sprawie wyznaczenia obszarów i granic aglomeracji Pogorzela**

Na podstawie art. 18 ust. 2 pkt. 15 ustawy z 8 marca 1990r. o samorządzie gminnym (Dz. U. z 2020r. poz. 713) oraz art. 87 ust. 1 i 4 w związku z art. 565 ust. 2 ustawy z 20 lipca 2017 r. Prawo wodne (Dz. U. z 2020 r. poz. 310 ze zm.) Rada Miejska w Pogorzeli uchwala, co następuje:

**§ 1.** Wyznacza się aglomerację Pogorzela o równoważnej liczbie mieszkańców RLM 2441.

**§ 2. 1.** Aglomeracja Pogorzela obejmuje swym zasięgiem tereny objęte systemem kanalizacji zbiorczej zakończonym oczyszczalnią ścieków zlokalizowaną w miejscowości Pogorzela, ul. Wiosny Ludów 17.

2. Część opisowa niniejszej uchwały stanowi załącznik nr 1.

3. Obszar aglomeracji Pogorzela wyznacza się na terenie miejscowości Pogorzela, Głuchów, Elżbietków, Bielawy Pogorzelskie w granicach, które zostały oznaczone na mapie w skali 1:10 000, stanowiącej załącznik nr 2 do niniejszej uchwały.

**§ 3.** Niniejsza uchwała była poprzedzona uchwałą Nr XXX/594/13 Sejmiku Województwa Wielkopolskiego z dnia 28 stycznia 2013r. w sprawie wyznaczenia aglomeracji Pogorzela (Dz. Urz. Woj. Wielkopolskiego z dnia 14 lutego 2013r. poz. 1564), która traci moc z dniem wejścia w życie niniejszej uchwały zgodnie z art. 565 ust. 2 ustawy z dnia 20 lipca 2017 r. – Prawo wodne (t. j. Dz. U. z 2020 r. poz. 310 ze zm.).

**§ 4.** Wykonanie uchwały powierza się Burmistrzowi Pogorzeli.

**§ 5.** Uchwała wchodzi w życie po upływie 14 dni od dnia ogłoszenia w Dzienniku Urzędowym Województwa Wielkopolskiego.

Przewodnicząca Rady  
Miejskiej w Pogorzeli

**Daria Wyzuj**

## Część opisowa

### 1. Podstawowe informacje na temat aglomeracji

1. Nazwa aglomeracji: **Pogorzela (I\_d aglomeracji PLWL095)**
2. Wielkość RLM aglomeracji zgodnie z obowiązującą uchwałą: **2261** – Uchwała Sejmiku Województwa Wielkopolskiego Nr XXX/594/13 z dnia 28 stycznia 2013 r.
3. Wielkość RLM aglomeracji planowanej do wyznaczenia: **2441**
4. Gmina wiodąca w aglomeracji: **Pogorzela**
5. Gminy w aglomeracji: **Pogorzela**
6. Wykaz nazw miast i/lub miejscowości w aglomeracji, zgodnie z dołączonym do uchwały załącznikiem graficznym: **miasto Pogorzela, Głuchów, Elźbietków, Bielawy Pogorzelskie**
7. Wykaz nazw miejscowości dołączanych do obszaru aglomeracji: **Elźbietków, Bielawy Pogorzelskie**
8. Wykaz nazw miejscowości wyłączanych z obszaru aglomeracji: **nie dotyczy**
9. Nazwa miejscowości, w której zlokalizowana jest oczyszczalnia ścieków: **Pogorzela**

Aglomeracja Pogorzela o równoważnej liczbie mieszkańców (RLM) **4300** wyznaczona została Rozporządzeniem nr 13/06 Wojewody Wielkopolskiego z dnia 10 marca 2006 r. w sprawie wyznaczenia aglomeracji Pogorzela (Dz. Urz. Woj. Wielkopolskiego Nr 45, poz. 1211).

Zgodnie z w/w rozporządzeniem utworzono aglomerację Pogorzela z jedną oczyszczalnią ścieków, a obszar aglomeracji Pogorzela wyznaczono na terenie: miasta Pogorzela oraz miejscowości Głuchów, Małgów, Wziachów oraz części miejscowości Elźbietków.

Uchwałą Sejmiku Województwa Wielkopolskiego nr XXX/594/13 z dnia 28 stycznia 2013 r. dokonano zmiany aglomeracji poprzez wyznaczenie aglomeracji Pogorzela o równoważnej liczbie mieszkańców **2261**, a w/w rozporządzenie nr 13/06 Wojewody Wielkopolskiego z dnia 10 marca 2006 r. w sprawie wyznaczenia aglomeracji Pogorzela utraciło moc.

Aglomeracja Pogorzela o równoważnej liczbie mieszkańców **RLM =2261** obejmuje swym zasięgiem tereny gminy miejsko – wiejskiej Pogorzela objęte systemem kanalizacji zbiorczej zakończonym oczyszczalnią ścieków zlokalizowaną w miejscowości Pogorzela przy ul. Wiosny Ludów. Obszar aglomeracji Pogorzela wyznaczono w granicach miasta Pogorzela oraz w części miejscowości Głuchów.

Projekt aglomeracji Pogorzela wyznaczonej niniejszą uchwałą, jej obszaru, granic oraz wielkości RLM opracowano zgodnie z Rozporządzeniem Ministra Gospodarki Morskiej i Żeglugi Śródlądowej z dnia 27 lipca 2018 r. w sprawie sposobu wyznaczania obszarów i granic aglomeracji (Dz. U. z 2018 r. poz. 1586) oraz „Wytycznymi do wyznaczania zmian lub likwidacji obszarów i granic aglomeracji” wydanymi w lipcu 2019 r. przez Państwowe Gospodarstwo Wodne Wody Polskie oraz Ministerstwo Gospodarki Morskiej i Żeglugi Śródlądowej.

W zakresie RLM weryfikacji poddano liczbę mieszkańców obecnie korzystających z istniejącej sieci kanalizacyjnej oraz liczbę mieszkańców korzystających z indywidualnych systemów oczyszczania ścieków.

Obszar i granice aglomeracji dostosowano, w myśl § 3 ust. 3 ww. rozporządzenia, do zewnętrznych granic działek ewidencyjnych zabudowanych lub przeznaczonych do zabudowy, skanalizowanych albo przewidzianych do skanalizowania.

Wyznaczona niniejszą uchwałą granica aglomeracji odzwierciedla stan aktualnego skanalizowania gminy Pogorzela. Wyznaczając aglomerację wzięto pod uwagę przekazane przez Urząd Miejski w Pogorzeli i Międzygminny Związek Wodociągów i Kanalizacji w Strzelcach Wielkich informacje o zrealizowanych sieciach kanalizacyjnych, a ponadto o tym, że brak jest planowanych do realizacji inwestycji w zakresie budowy nowej sieci kanalizacyjnej.

Zgodnie z ww. rozporządzeniem oraz z „Wytycznymi ...” realizacja sieci kanalizacyjnej sanitarnej na obszarze aglomeracji, z doprowadzeniem do oczyszczalni ścieków, powinna być uzasadniona ekonomicznie i technicznie. Sumaryczny wskaźnik koncentracji dla nowo budowanych sieci w aglomeracji nie powinien być mniejszy niż 120 stałych i czasowo przebywających mieszkańców na 1 km planowanej do budowy sieci kanalizacyjnej, z wyjątkiem uzasadnionych przypadków określonych w § 3 ust. 5 ww. rozporządzenia, gdzie nie powinien on być mniejszy niż 90. Z uwagi na brak możliwości spełnienia powyższych warunków nie uwzględnia się planów budowy nowych sieci kanalizacyjnych.

Istniejący system zbierania ścieków w dotychczasowej aglomeracji o RLM 2261 obejmuje sieci kanalizacyjne zrealizowane w mieście Pogorzela oraz w części miejscowości Głuchów. W mieście Pogorzela zrealizowano mechaniczno – biologiczną oczyszczalnię ścieków dla aglomeracji o średniej dobowej wydajności  $Q_{\text{śrd}} = 638 \text{ m}^3/\text{d}$ .

Obszar i granice aglomeracji Pogorzela wyznaczone niniejszą uchwałą uwzględniają zrealizowane w ostatnich latach sieci kanalizacyjne na terenach znajdujących się poza dotychczasową aglomeracją, to jest: w nieskanalizowanej uprzednio części miejscowości Głuchów, w części miejscowości Elżbietków oraz w miejscowości Bielawy Pogorzelskie – zrealizowane tam sieci przyłączone zostały do systemu zbierania ścieków w dotychczasowej aglomeracji. Tereny objęte siecią kanalizacyjną zrealizowaną i przyłączoną do systemu zbierania ścieków w dotychczasowej aglomeracji powiększają obszar i granice aglomeracji.

Obszary o niskiej koncentracji zaludnienia, poza wyznaczonymi granicami aglomeracji, są obsługiwane przez alternatywne rozwiązania dla budowy zbiorczego systemu kanalizacyjnego – głównie przez szczelne zbiorniki bezodpływowe, z których nagromadzone ścieki dowożone są na stację zlewną taborem asenizacyjnym oraz w mniejszej mierze przez przydomowe oczyszczalnie ścieków.

Obszary znajdujące się poza wyznaczonymi granicami aglomeracji, będą sukcesywnie obejmowane zasięgiem zbiorczej kanalizacji sanitarnej w przypadku rozwoju zabudowy mieszkaniowej lub działalności gospodarczej, gdy wskaźnik koncentracji na danym terenie będzie uzasadniał konieczność zbierania i odprowadzania ścieków przy wykorzystaniu systemu kanalizacji zbiorczej.

## 2. Adres Gminy (gminy wiodącej w aglomeracji)

Miejscowość: Pogorzela	ul. Rynek 1 63-860 Pogorzela
Gmina: Pogorzela	Powiat: gostyński
Województwo: wielkopolskie	
Telefon: (65) 573 46 20	Fax: (65) 573 46 20
e-mail do kontaktu bieżącego: <a href="mailto:um@pogorzela.pl">um@pogorzela.pl</a>	

### 3. Dane kontaktowe osoby wskazanej do kontaktowania się w sprawach uchwały

1. Imię i nazwisko: Barbara Figielek
2. Telefon: 65 573 46 20
3. Fax: 65 573 46 20
4. E-mail: funduszolecki@pogorzela.pl

### 4. Dokumenty stanowiące podstawę do wyznaczenia aglomeracji

Lp.	Wyszczególnienie	Nie	Tak
1	2	3	4
1	Miejscowe plany zagospodarowania przestrzennego		X
2	Studium uwarunkowań i kierunków zagospodarowania przestrzennego gminy		X
3	Decyzje o ustaleniu lokalizacji inwestycji celu publicznego	X	
4	Wieloletnie plany rozwoju i modernizacji urządzeń wodociągowych i kanalizacyjnych		X
5	Inne (wymienić) .....	X	

### 5. Opis systemu zbierania ścieków komunalnych w obrębie aglomeracji

#### 5.1. Informacje na temat długości i rodzaju istniejącej sieci kanalizacyjnej i liczby osób korzystających z istniejącej sieci kanalizacyjnej oraz długości i rodzaju sieci kanalizacyjnej i liczby osób korzystających z sieci kanalizacyjnej, na której wykonanie zostały pozyskane środki finansowe

Liczba stałych mieszkańców aglomeracji wynosi: **2441**

**Tabela 1. Sieć istniejąca**

Lp.	Kanalizacja istniejąca	Długość [km]	Liczba osób korzystających z istniejącej kanalizacji		
			Mieszkańcy	Osoby czasowo przebywające na terenie aglomeracji	Sumaryczna liczba osób [kol 4 + kol 5]
1	2	3	4	5	6
1	Sanitarna grawitacyjna	19,17	2438	0	2438
2	Sanitarna tłoczna	5,57			
3	Ogólnospławna grawitacyjna	-			
4	Ogólnospławna tłoczna	-			
Razem		24,74	2438	0	2438

Osoby czasowo przebywające na terenie aglomeracji nie występują – liczba zarejestrowanych miejsc noclegowych = 0

**Tabela 2. Sieć, na której wykonanie zostały pozyskane środki finansowe – Nie dotyczy**

L	Kanalizacja istniejąca	Długość [km]	Liczba osób korzystających z istniejącej kanalizacji		
			Mieszkańcy	Osoby czasowo przebywające na terenie aglomeracji	Sumaryczna liczba osób [kol 4 + kol 5]
1	2	3	4	5	6
1	Sanitarna grawitacyjna	-	-	-	-
2	Sanitarna tłoczna	-			
3	Ogólnospławna grawitacyjna	-			
4	Ogólnospławna tłoczna	-			
Razem		-	-	-	-

**5.2. Informacje na temat długości i rodzaju planowanej do wykonania sieci kanalizacyjnej w celu dostosowania aglomeracji do warunków określonych w Dyrektywie Rady z dnia 21 maja 1991 r. dotyczącej oczyszczania ścieków komunalnych (91/271/EWG) oraz liczby osób korzystających z planowanej sieci kanalizacyjnej – Nie dotyczy**

Wykaz miast i/lub miejscowości wchodzących w skład aglomeracji, w obrębie których planuje się wykonanie sieci kanalizacji sanitarnej: **Nie dotyczy**

**5.3. Informacje na temat długości i rodzaju sieci kanalizacyjnej oraz liczby osób korzystających z sieci kanalizacyjnej po dostosowaniu aglomeracji do warunków określonych w Dyrektywie Rady z dnia 21 maja 1991 r. dotyczącej oczyszczania ścieków komunalnych (91/271/EWG).**

Lp.	Kanalizacja istniejąca i planowana	Długość [km]	Liczba osób korzystających z kanalizacji po dostosowaniu aglomeracji do warunków określonych w Dyrektywie 91/271/EWG		
			mieszkańcy	Osoby czasowo przebywające na terenie aglomeracji <sup>6</sup>	sumaryczna liczba osób [kol 4 + kol 5]
1	2	3	4	5	6
1	Sanitarna grawitacyjna	19,17	2438	0	2438
2	Sanitarna tłoczna	5,57			
3	Ogólnospławna grawitacyjna	-			
4	Ogólnospławna tłoczna	-			
Razem		24,74	2438	0	2438

## 6. Opis gospodarki ściekowej w aglomeracji

### 6.1. Informacje na temat oczyszczalni ścieków.

**Nazwa oczyszczalni ścieków:** Pogorzela

**Lokalizacja oczyszczalni ścieków (adres):** ul. Wiosny Ludów 17, 63-860 Pogorzela

**Dane kontaktowe (telefon, e-mail, fax):**

Międzygminny Związek Wodociągów i Kanalizacji w Strzelcach Wielkich

Strzelce Wielkie 84, 63-820 Piaski

**Tel.:** (65) 571 91 74; **Fax.:** (65) 571 93 64; **e-mail:** info@mzwik.com

**Pozwolenie wodnoprawne na odprowadzanie ścieków z oczyszczalni do środowiska (data, znak, oznaczenie organu, termin ważności decyzji):**

Decyzja Dyrektora Zarządu Zlewni w Lesznie Państwowego Gospodarstwa Wodnego Wody Polskie z dnia 01.10.2019 r. znak WR.ZUZ.2.421.238.2019.MM

Termin ważności decyzji: 23.10.2029 r.

**Przepustowość oczyszczalni:**

średnia [m<sup>3</sup>/d]: 638

maksymalna sekundowa [m<sup>3</sup>/s]: 0,025

maksymalna godzinowa [m<sup>3</sup>/h]: 90

maksymalna roczna [m<sup>3</sup>/rok]: 232870

**Projektowa wydajność oczyszczalni ścieków [RLM]: 6295**

**Ilość ścieków dostarczanych do oczyszczalni ścieków, zgodnie z danymi przedłożonymi w ostatnim sprawozdaniu z realizacji KPOŚK (za 2019 r.):**

Ścieki dopływające siecią kanalizacyjną [m<sup>3</sup>/d]: **210,31** (76762 m<sup>3</sup>/rok)

Ścieki dowożone [m<sup>3</sup>/d]: 4,19 (1528 m<sup>3</sup>/rok)

Średnie obciążenie oczyszczalni [m<sup>3</sup>/d]: **214,50**

Ilość ścieków oczyszczonych w roku poprzednim [m<sup>3</sup>/rok]: **79351**

Przewidywane średnie obciążenie oczyszczalni po zrealizowaniu planowanego zakresu sieci kanalizacji sanitarnej [m<sup>3</sup>/d]: **Nie dotyczy**

Przewidywana ilość ścieków oczyszczanych w roku po zrealizowaniu planowanego zakresu sieci kanalizacji sanitarnej [m<sup>3</sup>/rok]: **Nie dotyczy**

Wartości wskaźników zanieczyszczeń ścieków surowych		
Wskaźnik	Wartość (średnioroczna z pomiarów)	Uwagi
1	2	3
BZT <sub>5</sub> [mgO <sub>2</sub> /l]	308	-
ChZT <sub>Cr</sub> [mgO <sub>2</sub> /l]	945	-
Zawiesina ogólna [mg/l]	288	-
Fosfor ogólny [mgP/l]	brak danych	-
Azot ogólny [mgN/l]	brak danych	-
Wartości wskaźników lub % redukcji zanieczyszczeń ścieków oczyszczonych		
Wskaźnik	Wartość lub % redukcji zgodnie z pozwoleniem wodnoprawnym	Wartość (średnioroczna z pomiarów)
1	2	3
BZT <sub>5</sub> [mgO <sub>2</sub> /l]	25	11
ChZT <sub>Cr</sub> [mgO <sub>2</sub> /l]	125	56
Zawiesina ogólna [mg/l]	35	9
Fosfor ogólny [mgP/l]	*	**
Azot ogólny [mgN/l]	*	**

\* Wartość nie jest określona w aktualnym pozwoleniu wodnoprawnym.

\*\* Pomiar wskaźnika nie jest wymagany dla oczyszczalni o tej wielkości.

Odbiornik ścieków oczyszczonych zgodnie z pozwoleniem wodnoprawnym:	
Nazwa ciekłu: <b>Ochla</b>	Kilometraż miejsca odprowadzania ścieków oczyszczonych: <b>12 + 035</b>
Współrzędne geograficzne wylotu: szerokość (N) 51,8113 długość (E) 17,2326	

Typ oczyszczalni ścieków	
B - oczyszczalnia biologiczna spełniająca standardy odprowadzanych ścieków	X
Non B - oczyszczalnia biologiczna niespełniająca standardów odprowadzanych ścieków	
PUB1 - oczyszczalnia biologiczna z podwyższonym usuwaniem związków azotu (N), fosforu (P) spełniająca standardy odprowadzanych ścieków dla aglomeracji $\geq 100\ 000$ RLM	
non PUB1 - oczyszczalnia jw. niespełniająca standardów odprowadzanych ścieków w zakresie usuwania N i/lub P	
PUB2 - oczyszczalnia biologiczna z podwyższonym usuwaniem związków azotu (N), fosforu (P) spełniająca standardy odprowadzanych ścieków dla aglomeracji $< 100\ 000$ RLM	
non PUB2 - oczyszczalnia jw. niespełniająca standardów odprowadzanych ścieków w zakresie usuwania N i/lub P	

**Podstawowe informacje na temat zamierzeń inwestycyjnych z zakresu budowy, rozbudowy lub modernizacji oczyszczalni:**

Międzygminny Związek Wodociągów i Kanalizacji w Strzelcach Wielkich nie przewiduje w najbliższych latach realizacji zamierzeń inwestycyjnych z zakresu budowy, rozbudowy lub modernizacji oczyszczalni w aglomeracji Pogorzela

**6.2. Informacje dotyczące indywidualnych systemów oczyszczania ścieków obsługujących mieszkańców aglomeracji**

**Podstawowe informacje na temat istniejących na terenie aglomeracji indywidualnych systemów oczyszczania ścieków oraz zamierzeń inwestycyjnych w tym zakresie:**

Na terenie aglomeracji Pogorzela znajduje się jedna przydomowa oczyszczalnia ścieków z której korzysta 3 mieszkańców. Na obszarze aglomeracji nie ma posesji obsługiwanych przez tabor asenizacyjny.

Na obszarze aglomeracji Pogorzela nie przewiduje się inwestycji w zakresie indywidualnych systemów oczyszczania ścieków.

Zakłada się, że mieszkańcy korzystający z przydomowej oczyszczalni ścieków nie będą zainteresowani podłączeniem się do sieci kanalizacyjnej.

**6.3. Informacje dotyczące końcowego punktu zrzutu (w przypadku braku oczyszczalni ścieków na terenie aglomeracji) – Nie dotyczy**

**6.4. Informacje o średniej dobowej ilości i jakości ścieków komunalnych powstających na terenie aglomeracji oraz ich składzie jakościowym.**

Ilość ścieków komunalnych powstających na terenie aglomeracji [m <sup>3</sup> /d]: <b>214,50</b>		
Wskaźnik	Wartość wskaźnika zanieczyszczeń	Uwagi
1	2	3
BZT <sub>5</sub> [mgO <sub>2</sub> /l]	308	-
ChZT <sub>Cr</sub> [mgO <sub>2</sub> /l]	945	-
Zawiesina ogólna [mg/l]	288	-
Fosfor ogólny [mgP/l]	brak danych	-
Azot ogólny [mgN/l]	brak danych	-

**6.5. Informacje o ilości i składzie jakościowym ścieków przemysłowych odprowadzanych przez zakłady do systemu kanalizacji zbiorczej.**

**Wykaz zakładów przemysłowych oraz określenie charakteru zakładów usługowych podłączonych do systemu kanalizacji zbiorczej:** Na obszarze aglomeracji Pogorzela nie ma zakładów przemysłowych podłączonych do kanalizacji zbiorczej. Zakłady usługowe podłączone do systemu kanalizacji zbiorczej nie mają charakteru produkcyjnego, wytwarzają wyłącznie ścieki socjalno-bytowe.

Ilość ścieków przemysłowych (powstających w zakładach przemysłowych i usługowych), odprowadzanych do kanalizacji [m<sup>3</sup>/d]: **Nie ma ścieków przemysłowych odprowadzanych do kanalizacji**

**6.6. Informacje o zakładach, których podłączenie do systemu kanalizacji zbiorczej jest planowane.**

Wykaz zakładów przemysłowych oraz określenie charakteru zakładów usługowych planowanych do podłączenia do systemu kanalizacji zbiorczej:  
**Nie planuje się podłączenia zakładów przemysłowych oraz zakładów usługowych do systemu kanalizacji zbiorczej.**

Ilość ścieków przemysłowych odprowadzanych przez zakłady planowane do podłączenia do kanalizacji [m<sup>3</sup>/d]: **Nie dotyczy**



## 6.7. Uzasadnienie określonej dla aglomeracji równoważnej liczby mieszkańców.

Wyszczególnienie:	RLM
Liczba mieszkańców korzystających z istniejącej sieci kanalizacyjnej (pkt 5.1 Tab. 1 kol. 4)	2438
Liczba mieszkańców, planowanych do przyłączenia do sieci kanalizacyjnej, na której wykonanie środki finansowe zostały pozyskane (pkt 5.1 Tab. 2 kol. 4)	0
Liczba mieszkańców planowanych do podłączenia do projektowanej sieci kanalizacyjnej (pkt 5.2.1 kol. 4 + pkt 5.2.2 kol. 4)	0
Liczba osób czasowo przebywających korzystających z sieci kanalizacyjnej (pkt 5.1 Tab. 1 kol. 5)	0
Liczba osób czasowo przebywających, planowanych do przyłączenia do sieci kanalizacyjnej, na której wykonanie środki finansowe zostały pozyskane (pkt 5.1 Tab. 2 kol. 5)	0
Liczba osób czasowo przebywających planowanych do podłączenia do projektowanej sieci kanalizacyjnej (pkt 5.2.1 kol. 5 + pkt 5.2.2 kol. 5)	0
Równoważna Liczba Mieszkańców wynikająca z dobowego ładunku ścieków odprowadzanych przez zakłady przemysłowe i usługowe korzystające z istniejącej sieci kanalizacyjnej [kol. 3 pkt 6.5 / 60 g/d]	0
Równoważna Liczba Mieszkańców wynikająca z dobowego ładunku ścieków, który będzie odprowadzanych przez zakłady przemysłowe i usługowe planowane do podłączenia do sieci kanalizacyjnej [kol. 3 pkt 6.6 / 60 g/d]	0
Liczba mieszkańców oraz osób czasowo przebywających na terenie aglomeracji, korzystających z indywidualnych systemów oczyszczania ścieków komunalnych (przydomowe oczyszczalnie ścieków, zbiorniki bezodpływowe), nieplanowanych do podłączenia do sieci, określona na podstawie rejestrów prowadzonych przez gminę	3
<b>Równoważna Liczba Mieszkańców RLM (suma)</b>	<b>2441</b>

### 7. Informacje o strefach ochronnych ujęć wody, występujących na obszarze aglomeracji, obejmujących tereny ochrony bezpośredniej i tereny ochrony pośredniej zawierające oznaczenie aktu prawa miejscowego lub decyzje ustanawiające te strefy oraz zakazy, nakazy i ograniczenia obowiązujące na tych terenach.

Na terenie aglomeracji Pogorzela nie ma ustanowionych stref ochronnych ujęć wody składających się z terenu ochrony bezpośredniej i pośredniej.

### 8. Informacje o obszarach ochronnych zbiorników wód śródlądowych, występujących na obszarze aglomeracji, zawierające oznaczenie aktu prawa miejscowego ustanawiającego te obszary oraz zakazy, nakazy i ograniczenia obowiązujące na tych obszarach.

Na obszarze aglomeracji Pogorzela nie występują obszary ochronne zbiorników wód śródlądowych.

9. **Informacje o formach ochrony przyrody, występujących na obszarze aglomeracji, zawierające nazwę formy ochrony przyrody oraz wskazanie aktu prawnego uznającego określony obszar za formę ochrony przyrody.**

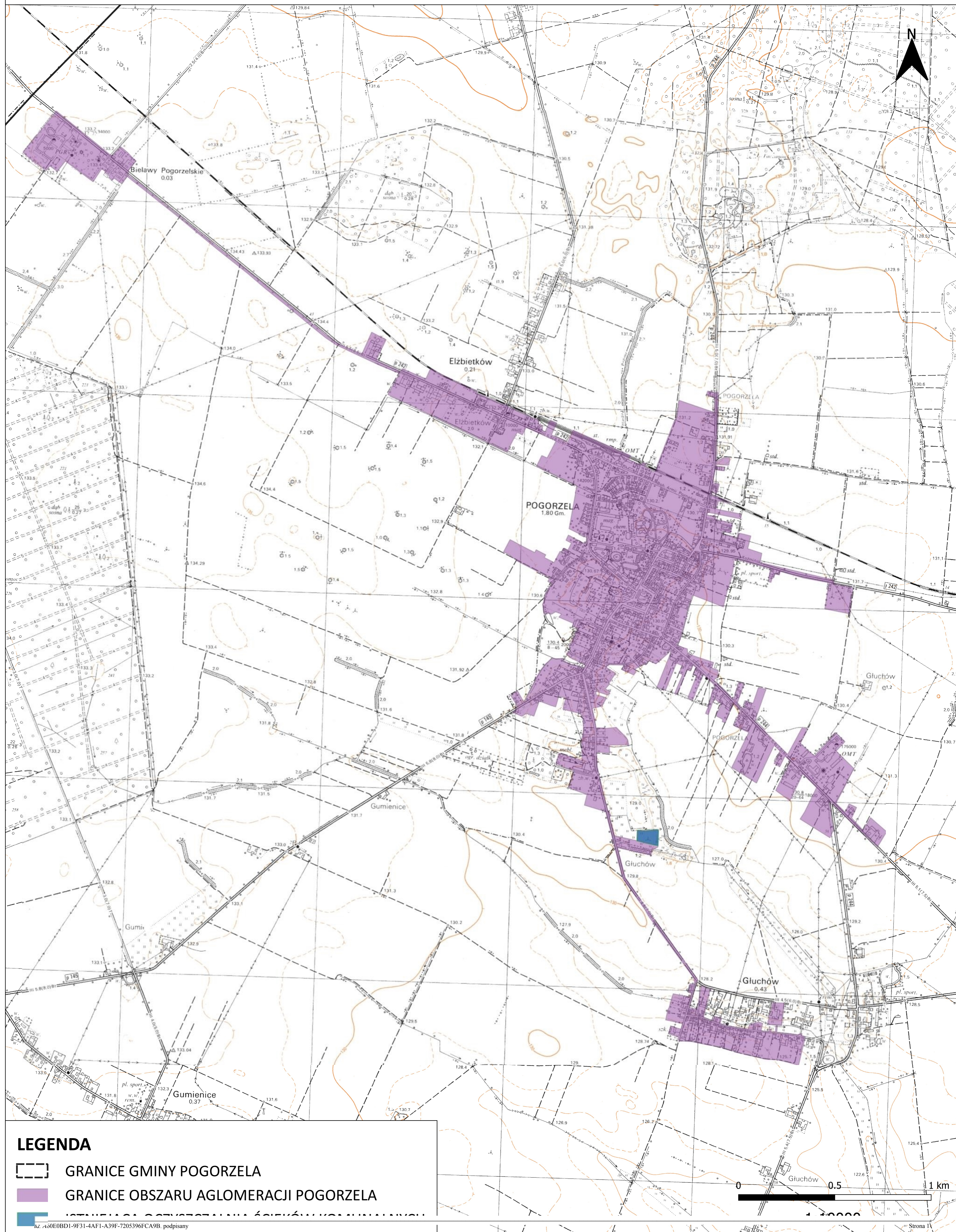
Na obszarze aglomeracji nie występują formy ochrony przyrody.
---

**10. Poprawność wykonania części graficznej – załącznika nr 2 do Uchwały**

Lp	Wyszczególnienie	Nie	Tak	Nie dotyczy
1	2	3	4	5
1	Część graficzna została wykonana na mapie topograficznej w skali 1: 10 000		X	
2	Oznaczono granice obszaru proponowanej aglomeracji		X	
3	Oznaczono znajdującą się na terenie aglomeracji oczyszczalnię ścieków komunalnych, do której odprowadzane są oraz będą odprowadzane ścieki komunalne.		X	
4	Oznaczono granice administracyjne gminy zgodne z danymi z państwowego rejestru granic.		X	
5	Oznaczono granice stref ochronnych ujęć wody obejmujących tereny ochrony bezpośredniej i tereny ochrony pośredniej.			X
6	Oznaczono granice obszarów ochronnych zbiorników wód śródlądowych.			X
7	Oznaczono granice terenów objętych formami ochrony przyrody w rozumieniu ustawy z dnia 16 kwietnia 2004 r. o ochronie przyrody lub obszarów mających znaczenie dla Wspólnoty, znajdującego się na liście, o której mowa w art. 27 ust. 1 tej ustawy.		X	
8	Określono skalę planu w formie liczbowej i liniowej.		X	
9	Część graficzna została podpisana przez osobę upoważnioną do reprezentowania gminy (gminy wiodącej).		X	

Zaznaczenie jednej odpowiedzi „NIE” świadczy o niewłaściwym wykonaniu załącznika graficznego do uchwały dotyczącej wyznaczenie obszaru i granic aglomeracji. Tak wykonany dokument – mapa nie może być podstawą do pozytywnego rozpatrzenia wniosku. Załącznik graficzny wymaga poprawienia. Odpowiedzi „NIE DOTYCZY” mogą wystąpić jedynie w wierszach Nr 5, 6 i 7.

# PLAN AGLOMERACJI POGORZELA



## LEGENDA

- GRANICE GMINY POGORZELA
- GRANICE OBSZARU AGLOMERACJI POGORZELA
- GRANICE OBSZARU AGLOMERACJI GŁUCHÓW