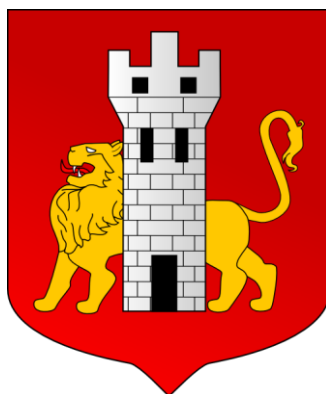


Pogorzela, lipiec – październik 2020 r.



PROGNOZA ODDZIAŁYWANIA NA ŚRODOWISKO MIEJSCOWEGO PLANU ZAGOSPODAROWANIA PRZESTRZENNEGO KROMOLICE I, GMINA POGORZELA

Opracował:

Maciej Kaźmierczak



Boduszewo, 29 lipca 2020 r.

Pracownia Urbanistyczna



Boduszewo 38i
60-095 Murowana Goślina

SPIS TREŚCI

1.	PODSTAWA PRAWNA OPRACOWANIA PROGNOZY	4
2.	METODA OPRACOWANIA	5
3.	PRZEDMIOT OPRACOWANIA	7
4.	ANALIZA I OCENA ŚRODOWISKA PRZYRODNICZEGO OBSZARU PLANU I JEGO OTOCZENIA	11
4.1.	Położenie regionalne	11
4.2.	Rzeźba terenu.....	11
4.3.	Budowa geologiczna.....	11
4.4.	Surowce mineralne	11
4.5.	Warunki wodne.....	12
4.6.	Klimat	13
4.7.	Wiatr	13
4.8.	Gleby.....	14
4.9.	Szata roślinna.....	14
4.10.	Świat zwierzęcy	15
4.11.	Zabytki	15
4.12.	Ogólna ocena stanu środowiska.....	15
5.	ANALIZA USTALEŃ PLANU	22
6.	GŁÓWNE CELE PROGNOZY ORAZ POWIĄZANIE JEJ Z INNYMI DOKUMENTAMI	24
7.	POTENCJALNE ZMIANY STANU ŚRODOWISKA W PRZYPADKU BRAKU REALIZACJI PROJEKTU PLANU	29
8.	PROBLEMY OCHRONY ŚRODOWISKA DOTYCZĄCE OBSZARÓW PODLEGAJĄCYCH OCHRONIE NA PODSTAWIE USTAWY Z DNIA 16 KWIETNIA 2004 R. O OCHRONIE PRZYRODY	30
9.	PRZEDMIOT OPRACOWANIA W ODNIESIENIU DO CELÓW OCHRONY ŚRODOWISKA USTANOWIONYCH NA SZCZEBLU MIĘDZYNARODOWYM, WSPÓLNOTOWYM I KRAJOWYM.....	33
10.	ANALIZA I OCENA SKUTKÓW REALIZACJI PLANU NA ŚRODOWISKO... 36	
10.1.	Przedmiot i cel ochrony obszaru Natura 2000.....	37
10.2.	Roślinność, różnorodność biologiczna	37
10.3.	Zwierzęta	38
10.4.	Ludzie	39
10.5.	Woda.....	40
10.6.	Powietrze	41
10.7.	Powierzchnia ziemi.....	42
10.8.	Krajobraz	44
10.9.	Klimat	45
10.10.	Zasoby naturalne.....	46

10.11. Zabytki	46
10.12. Dobra materialne.....	47
10.13. Hałas	47
10.14. Pola elektromagnetyczne	47
10.15. Oddziaływania na środowisko (bezpośrednie, pośrednie, wtórne, skumulowane, krótkoterminowe, średnioterminowe i długoterminowe, stałe i chwilowe, pozytywne i negatywne	47
10.16. Ocena rozwiązań funkcjonalno – przestrzennych.....	48
11. PROPOZYCJE DOTYCZĄCE PRZEWIDYWANYCH METOD ANALIZY SKUTKÓW REALIZACJI POSTANOWIEŃ PROJEKTOWANEGO DOKUMENTU ORAZ CZĘSTOTLIWOŚĆ JEJ PRZEPROWADZANIA	48
12. INFORMACJE O TRANSGRANICZNYM ODDZIAŁYWANIU NA ŚRODOWISKO	49
13. ROZWIĄZANIA MAJĄCE NA CELU ZAPOBIEGANIE, OGRANICZANIE LUB KOMPENSACJĘ PRZYRODNICZĄ NEGATYWNYCH ODDZIAŁYWAŃ NA ŚRODOWISKO ORAZ ROZWIĄZANIA ALTERNATYWNE	49
14. STRESZCZENIE W JĘZYKU NIESPECJALISTYCZNYM	51
15. ZAŁĄCZNIK GRAFICZNY	59
16. UZGODNIENIA STOPNIA SZCZEGÓŁOWOŚCI PROGNOZY	60
17. OŚWIADCZENIE AUTORA PROGNOZY	65

1. PODSTAWA PRAWNA OPRACOWANIA PROGNOZY

Niniejszą prognozę oddziaływania na środowisko ustaleń miejscowego planu zagospodarowania przestrzennego Kromolice I, gmina Pogorzela sporządzono na podstawie ustawy z dnia 3 października 2008 r. o udostępnieniu informacji o środowisku i jego ochronie, udziale społeczeństwa w ochronie środowiska oraz o ocenach oddziaływania na środowisko (t.j. Dz. U. z 2020 r., poz. 283 ze zm.) i ustawy z dnia 27 marca 2003 r. o planowaniu i zagospodarowaniu przestrzennym (t.j. Dz. U. z 2020 r., poz. 293 ze zm.). Zakres prognozy został uzgodniony z Regionalnym Dyrektorem Ochrony Środowiska w Poznaniu (pismo WOO-III.411.119.2020.PW.1 z dnia 27.04.2020 r.) oraz z Państwowym Powiatowym Inspektorem Sanitarnym w Gostyniu (pismo ON.NS.71/13-1/20 z dnia 16.04.2019 r.). Regionalny Dyrektor Ochrony Środowiska w Poznaniu nakazał wykonanie prognozy oddziaływania na środowisko w pełnym zakresie, nakazując uwzględnienie m. in.:

- Programu ochrony powietrza dla strefy wielkopolskiej w zakresie pyłu PM10, PM2,5 oraz B(a)P przyjętego uchwałą nr XXXIII/853/17 Sejmiku Województwa Wielkopolskiego z dnia 24 lipca 2017 roku w sprawie określenia Programu ochrony powietrza dla strefy wielkopolskiej w zakresie pyłu PM10, PM2,5 oraz B(a)P (Dz. Urz. Woj. Wielkopolskiego z 2017 r. poz. 5320),
- wpływu realizacji ustaleń projektu planu na klimat (w tym mikroklimat), w szczególności na kształtowanie się warunków termicznych, anemometrycznych, wilgotnościowych,
- zaleceń zawartych w opracowaniu „Strategiczny plan adaptacji dla sektorów i obszarów wrażliwych na zmiany klimatu do roku 2020 z perspektywą do roku 2030”(SPA2020),
- wpływu realizacji ustaleń projektu planu na krajobraz,
- Europejskiej Konwencji Krajobrazowej sporządzonej we Florencji z dnia 20 października 2000 r. (Dz.U. z 2006 r. Nr 14, poz. 98),
- rodzajów terenów, o których mowa w art. 113 ust. 2 pkt 1 ww. ustawy oraz w rozporządzeniu Ministra Środowiska z dnia 14 czerwca 2007 r. w sprawie dopuszczalnych poziomów hałasu w środowisku (Dz.U. z 2014 r., poz. 112),
- jednolitych części wód (JCW), w granicach których położony jest obszar objęty projektem planu oraz wyznaczonych dla nich celów środowiskowych,
- „Planu gospodarowania wodami na obszarze dorzecza Odry”,
- stref ochronnych ujęć wód podziemnych,
- warunków hydrogeologicznych oraz przedstawienia rozwiązań mających na celu zapobieganie i ograniczanie negatywnego oddziaływania realizacji ustaleń projektu planu na środowisko gruntowo-wodne,
- aktualnego stanu zagospodarowania obszaru objętego projektem planu (w szczególności stanu szaty roślinnej oraz stanu fauny) oraz występowania gatunków roślin, grzybów i zwierząt objętych ochroną gatunkową a także gatunki z załącznika IV Dyrektywy Rady 92/43/EWG z dnia 21 maja 1992 r. w sprawie ochrony siedlisk przyrodniczych oraz dzikiej fauny i flory (Dz. U. L 206 z 22.7.1992, str. 7) - tzw. Dyrektywy Siedliskowej, oraz gatunków zagrożonych

wyginieciem (np. znajdujące się na krajowej bądź regionalnej czerwonej liście) lub rzadkich.

Państwowy Powiatowy Inspektor Sanitarny w Gostyniu uzgodnił zakres i stopień szczegółowości informacji wymaganych w prognozie oddziaływania na środowisko, określony w art. 51 ust. 2 ustawy z dnia 3 października 2008 r. o udostępnieniu informacji o środowisku i jego ochronie, udziale społeczeństwa w ochronie środowiska oraz o ocenach oddziaływania na środowisko, z wyłączeniem informacji o możliwym transgranicznym oddziaływaniu na środowisko oraz przedstawieniu rozwiązań alternatywnych do rozwiązań zawartych w projektowanym dokumencie biorąc pod uwagę cele i geograficzny zasięg dokumentu oraz cele i przedmiot ochrony obszaru Natura 2000 oraz integralność tego obszaru.

Uzgodnienia, o których mowa powyżej zostały załączone do niniejszego opracowania.

Ponadto, sporządzając prognozę oparto się na:

- ustawie z dnia 27 kwietnia 2001 r. Prawo ochrony środowiska (t.j. Dz.U. z 2020 r. poz. 1219),
- ustawie o ochronie przyrody z dnia 16 kwietnia 2004 r. (t.j. Dz.U. z 2020 r. poz. 55 ze zm.),
- ustawie z dnia 3 lutego 1995 r. o ochronie gruntów rolnych i leśnych (t.j. Dz.U. z 2017 r. poz. 1161 ze zm.),
- ustawie z 7 lipca 1994 r. Prawo budowlane (t.j. Dz.U. z 2019 r. poz. 1186 ze zm.),
- ustawie z 20 lipca 2017 r. Prawo wodne (Dz.U. z 2020 r., poz. 310 ze zm.),
- ustawie z dnia 23 lipca 2003 r. o ochronie zabytków i opiece nad zabytkami (t.j. Dz.U. z 2020 r. poz. 282 ze zm.),
- rozporządzeniu Ministra Środowiska z 14 czerwca 2007 r. w sprawie dopuszczalnych poziomów hałasu w środowisku (t.j. Dz.U. z 2014 r., poz. 112),
- rozporządzeniu Rady Ministrów z dnia 6 grudnia 2016 r. w sprawie Planu gospodarowania wodami na obszarze dorzecza Odry (Dz.U. z 2016 r., poz. 1967),
- uchwale Nr XIII/97/2020 Rady Miejskiej w Pogorzeli z dnia 5 marca 2020 r. w sprawie przystąpienia do sporządzenia miejscowego planu zagospodarowania przestrzennego Kromolice I, gmina Pogorzela.

2. METODA OPRACOWANIA

Sporządzając prognozę oddziaływania na środowisko ustaleń miejscowego planu zagospodarowania przestrzennego Kromolice I, gmina Pogorzela zwaną dalej „prognozą” oparto się na analizie miejscowego planu zagospodarowania przestrzennego Kromolice I, gmina Pogorzela oraz wizji terenowej i analizie dostępnych materiałów wyszczególnionych poniżej:

- Ocena oddziaływania na środowisko jako narzędzie planowania przestrzennego w ekorozwoju – A. Starzewska-Sikorska – Wyd. EiŚ –1994,
- Obszary ważne dla ptaków w okresie gniazdowania oraz migracji na terenie województwa wielkopolskiego, Wylegała P., Kuźniak S., Dolata P., Poznań 2008,
- Raport o stanie środowiska w Wielkopolsce w roku 2015 – Wojewódzki Inspektorat Ochrony Środowiska w Poznaniu, Poznań 2016,

- Stan środowiska w Wielkopolsce. Raport 2017 – Wojewódzki Inspektorat Ochrony Środowiska w Poznaniu, Poznań 2017,
- Raport o stanie środowiska w Wielkopolsce w roku 2017 – Wojewódzki Inspektorat Ochrony Środowiska w Poznaniu, Poznań 2018,
- Roczna ocena jakości powietrza w województwie wielkopolskim za rok 2016 – Wojewódzki Inspektorat Ochrony Środowiska w Poznaniu, Poznań, kwiecień 2017,
- Roczna ocena jakości powietrza w województwie wielkopolskim za rok 2017 – Wojewódzki Inspektorat Ochrony Środowiska w Poznaniu, Poznań, kwiecień 2018,
- Roczna ocena jakości powietrza w województwie wielkopolskim za rok 2018. Raport wojewódzki za rok 2018. – Główny Inspektorat Ochrony Środowiska, Departament Monitoringu Środowiska, Regionalny Wydział Monitoringu Środowiska w Poznaniu, Poznań, kwiecień 2019,
- Roczna ocena jakości powietrza w województwie wielkopolskim. Raport wojewódzki za rok 2019 – Główny Inspektorat Ochrony Środowiska, Departament Monitoringu Środowiska, Regionalny Wydział Monitoringu Środowiska w Poznaniu, Poznań, 2020,
- Raport z III etapu realizacji zamówienia „Monitoring chemizmu gleb ornych w Polsce w latach 2015-2017”, Puławy, kwiecień 2017,
- „Ocena jakości wód podziemnych w punktach pomiarowych w ramach monitoringu operacyjnego stanu chemicznego wód podziemnych w 2015 r. /wg badań PIG/”, WIOŚ,
- „Ocena jakości wód podziemnych w punktach pomiarowych sieci krajowej w ramach monitoringu diagnostycznego stanu chemicznego wód podziemnych w 2016 r. /wg badań PIG/”, WIOŚ,
- „Ocena jakości wód podziemnych w punktach pomiarowych sieci krajowej w ramach monitoringu operacyjnego stanu chemicznego wód podziemnych w 2017 r. /wg badań PIG/”, WIOŚ,
- „Ocena jakości wód podziemnych w punktach pomiarowych sieci krajowej w ramach monitoringu operacyjnego stanu chemicznego wód podziemnych w 2018 r. /wg badań PIG/”, WIOŚ,
- Ocena stanu jednolitych części wód powierzchniowych płynących za rok 2015, WIOŚ,
- Ocena stanu jednolitych części wód powierzchniowych płynących za rok 2016, WIOŚ,
- Ocena stanu jednolitych części wód powierzchniowych płynących za rok 2017, GIOŚ,
- Plan gospodarowania wodami na obszarze dorzecza Odry (Dz.U. 2016 poz. 1967),
- Monitoring pól elektromagnetycznych w roku 2016, WIOŚ,
- Monitoring pól elektromagnetycznych w roku 2017, WIOŚ,
- Monitoring pól elektromagnetycznych w roku 2018, WIOŚ,
- Obszary ważne dla ptaków w okresie gniazdowania oraz migracji na terenie województwa wielkopolskiego, Wylegała P., Kuźniak S., Dolata P., Poznań 2008,

- „Studium uwarunkowań i kierunków zagospodarowania przestrzennego miasta i gminy Pogorzela”,
- Mapa ewidencyjna, skala 1: 5000,
- Mapa topograficzna w skali 1:10 000,
- Mapa hydrograficzna w skali 1:50 000,
- Strona internetowa Generalnej Dyrekcji Ochrony Środowiska <http://www.gdos.gov.pl/>,
- Strona internetowa Regionalnej Dyrekcja Ochrony Środowiska w Poznaniu, www.poznan.rdos.gov.pl,
- Strona internetowa Europejskiej Sieci Ekologicznej NATURA 2000, www.natura2000.mos.gov.pl/natura2000,
- Strona internetowa Wojewódzkiego Inspektora Ochrony Środowiska w Poznaniu, www.poznan.wios.gov.pl,
- Hydroportal, <http://mapy.isok.gov.pl/imap/>,
- Strona internetowa Państwowego Instytutu Geologicznego – Centralna Baza Danych Geologicznych <http://geoportal.pgi.gov.pl/portal/page/portal/cbdg>,
- Strona internetowa Starostwa Powiatowego w Gostyniu, www.powiat.gostyn.pl,
- Strona internetowa Urzędu Miejskiego w Pogorzeli, www.pogorzela.pl,
- Strona internetowa Openstreetmap.org,
- Dokumentacja fotograficzna – wizja terenowa.

Na podstawie wyżej opisanych analiz i przeglądu wymienionych materiałów, w opracowanej prognozie dokonano:

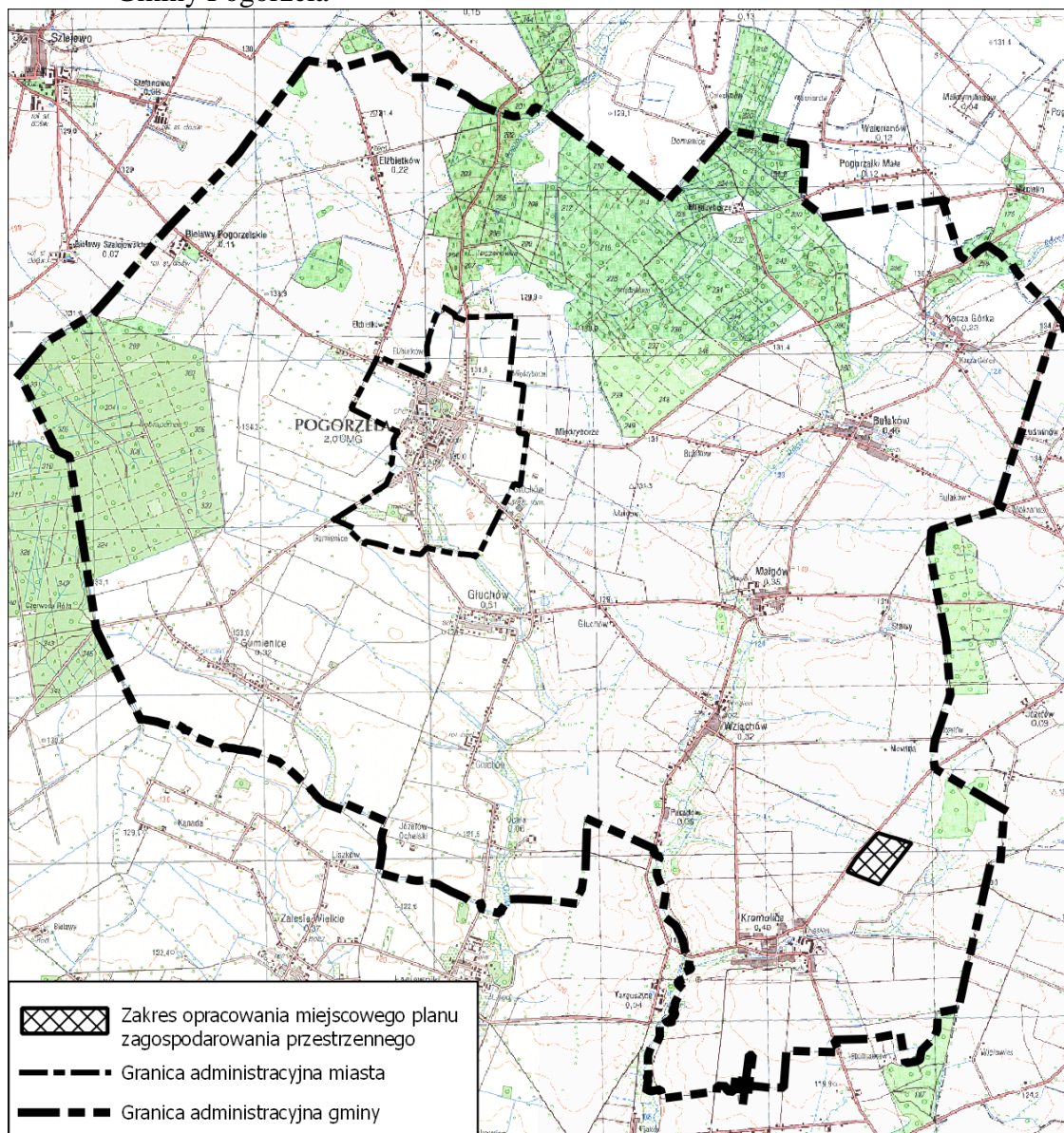
- oceny stanu i charakterystyki środowiska przyrodniczego obszarów objętych miejscowym planem zagospodarowania przestrzennego Kromolice I, gmina Pogorzela jak i terenów sąsiednich,
- analizy ustaleń miejscowego planu zagospodarowania przestrzennego Kromolice I, gmina Pogorzela w aspekcie wpływu ustaleń na stan środowiska,
- oceny zgodności projektowanych rozwiązań miejscowego planu zagospodarowania przestrzennego Kromolice I, gmina Pogorzela z zasadami zrównoważonego rozwoju i aktualnymi aktami prawnymi.

Celem opracowanej prognozy jest określenie przewidywanych skutków wprowadzenia zmian w strukturze przestrzennej gminy w odniesieniu do poszczególnych elementów środowiska oraz środowiska jako całości, ze szczególnym uwzględnieniem jego prawidłowego funkcjonowania.

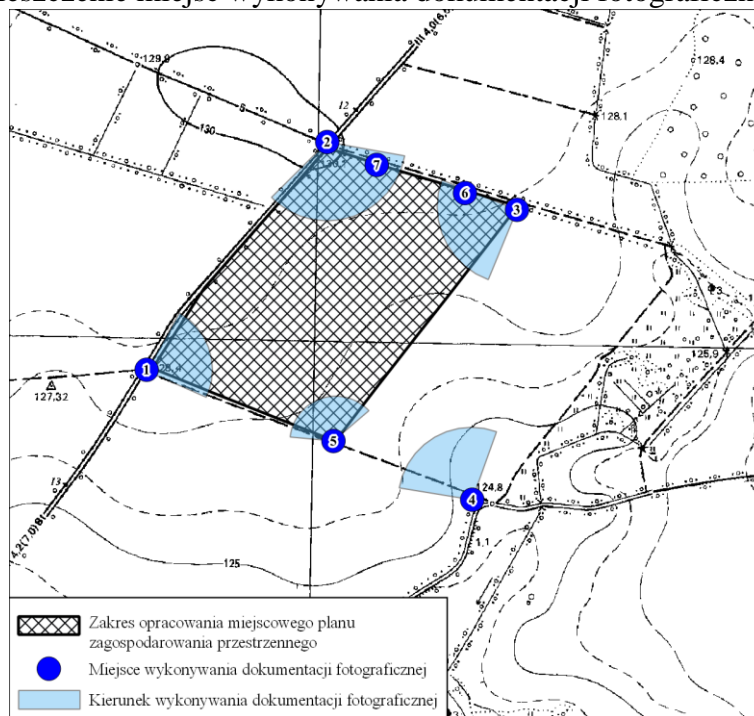
3. PRZEDMIOT OPRACOWANIA

Przedmiotem niniejszej prognozy są ustalenia zawarte w projekcie miejscowego planu zagospodarowania przestrzennego Kromolice I, gmina Pogorzela, który obejmuje obszar położony w południowo - wschodniej części gminy o powierzchni około 24,8 hektara. Lokalizację obszaru opracowania miejscowego planu zagospodarowania przestrzennego przedstawia rycina 1. Natomiast lokalizację miejsc w których wykonywana została dokumentacji fotograficznej przedstawia rycina 2.

Rycina 1. Lokalizacja obszarów będących przedmiotem opracowania na terenie Gminy Pogorzela



Rycina 2. Rozmieszczenie miejsc wykonywania dokumentacji fotograficznej



Punkt 1



Punkt 2



Punkt 3



Punkt 4



Punkt 5



Punkt 6



Obszar opracowania planu obejmuje działki ewidencyjne numer 130 i 481/2, o łącznej powierzchni 24,7949 hektara, położone w obrębie ewidencyjnym Kromolice. Obszar ten graniczy od strony północno - zachodniej (poprzez drogę gminną – o nawierzchni asfaltowej) z terenami upraw rolniczych, od strony północnej i południowej (poprzez drogi gminne – o nawierzchni nieutwardzonej) z terenami upraw rolniczych, a od strony południowo - wschodniej z terenami upraw rolniczych. Najbliższe zabudowania w miejscowości Kromolice znajdują się w odległości 725 metry – na południowy – zachód od granic opracowania planu. Zabudowa zagrodowej w osadzie Wziąchów – Paradów znajduje się w odległości 1100 i 1300 metrów – na północ od omawianego obszaru. Kolejne zabudowania o charakterze zabudowy zagrodowej (zabudowy rozproszonej, wyspowej) znajdują się w odległości około 1300 metrów od analizowanego terenu i są to zabudowania osady Józefów (gmina Koźmin Wielkopolski). Teren opracowania planu znajduje się w niewielkiej odległości (75 metrów) od cieku wodnego Kielbaska. Obecnie cały obszar opracowania użytkowany jest rolniczo w formie gruntów ornych.

W obowiązującym Studium uwarunkowań i kierunków zagospodarowania przestrzennego miasta i gminy Pogorzela przyjętym uchwałą Rady Miejskiej w Pogorzeli Nr XVII/100/2000 z dnia 10 marca 2000 roku w sprawie: uchwalenia studium uwarunkowań i kierunków zagospodarowania przestrzennego miasta i gminy Pogorzela, a następnie zmienionym uchwałą Nr XV/110/08 Rady Miejskiej w Pogorzeli z dnia 29 kwietnia 2008 r. w sprawie: uchwalenia zmiany studium uwarunkowań i kierunków zagospodarowania przestrzennego miasta i gminy Pogorzela oraz uchwałą Nr XXVIII/183/09 Rady Miejskiej w Pogorzeli z dnia 17 lipca 2009 r. w sprawie: uchwalenia zmiany studium uwarunkowań i kierunków zagospodarowania przestrzennego miasta i gminy Pogorzela, obszar ten oznaczony jest jako:

- strefa rolnicza bez prawa zabudowy,
- tereny lokalizacji elektrowni wiatrowych oraz związanej z nimi infrastruktury technicznej i komunikacyjnej.

Na terenie objętym pracowaniem planu obowiązuje miejscowy plan zagospodarowania przestrzennego zatwierdzony uchwałą Nr XXXVIII/231/10 Rady Miejskiej w Pogorzeli z dnia 25 lutego 2010 r. w sprawie: uchwalenia miejscowego planu zagospodarowania przestrzennego Farma Wiatrowa Pogorzela, zgodnie z którym wyznaczone są następujące przeznaczenia:

- teren rolniczy (oznaczony symbolem 28R),
- teren infrastruktury technicznej – elektrowni wiatrowych (oznaczony symbolem 13EW).

4. ANALIZA I OCENA ŚRODOWISKA PRZYRODNICZEGO OBSZARU PLANU I JEGO OTOCZENIA

4.1. Położenie regionalne

Obszar objęty opracowaniem miejscowego planu zagospodarowania przestrzennego położony jest w zachodnio - południowej częściach gminy Pogorzela, należącej administracyjnie do powiatu gostyńskiego, położonego w południowej części województwa wielkopolskiego.

Według podziału fizyczno – geograficznego J. Kondrackiego obszar objęty opracowaniem planu leży w środkowej części Równiny Koźmińskiej położonej w mezoregionie Wysoczyzny Kaliskiej (318.12) wchodzącej w makroregion Niziny Południowowielkopolskiej (318.1-2), która należy do podprovincji Niziny Środkowopolskie (318).

4.2. Rzeźba terenu

Rzeźba gminy odznacza się cechami charakterystycznymi dla wysoczyzny morenowej, która została ukształtowana w trakcie zlodowacenia środkowopolskiego. Obszar gminy położony jest na wysokości około 130 m n.p.m., jedynie w obszarach dolin rzecznych opada do 120 m n.p.m. Najwyżej położony teren, o rzędnej 135 m n.p.m., znajduje się w północno – zachodniej części gminy.

Analizowany obszar należy określić jako płaski, który odznacza się łagodnym spadkiem w kierunku południowo – zachodnim. Najwyżej położony punkt znajduje się na rzędnej 130 m n.p.m. (w północno-zachodniej części), a najniższy położony punkt znajduje się na rzędnej 126 m n.p.m. (w południowo-wschodniej części).

4.3. Budowa geologiczna

Obszar gminy Pogorzela leży w strefie monokliny przedsudeckiej, którą tworzą utwory karbońskie, permskie i mezozoiczne, przykryte utworami trzeciorzędowymi oligocenu, miocenu i pliocenu. Utwory oligoceńskie to piaski drobnoziarniste, ropy i mułki. Pliocen reprezentowany jest przez ropy plioceńskie, piaski i mułki.

4.4. Surowce mineralne

Na terenie gminy zlokalizowane jest tylko jedno udokumentowane złoża surowców naturalnych – i jest to złoża kruszywa naturalnego „Międzyborze”. Złoża to zlokalizowane jest w odległości 8 km od obszaru będącego przedmiotem opracowania. Na obszarze gminy nie ma zarówno obszarów jak i terenów górniczych.

4.5. Warunki wodne

Wody podziemne

Na terenie gminy Pogorzela użytkowym poziomem wodonośnym jest poziom czwartorzędowy, na którym bazują ujęcia zbiorowego zaopatrzenia. Głębokość zalegania wód gruntowych nawiązuje do morfologii terenu. W obniżeniach dolinnych, w bliskim sąsiedztwie cieków wody gruntowe występują do 1 m p.p.t. Ich poziom odzwierciedla stan wody w ciekach. W przeważającej części gminy wody gruntowe zalegają na głębokości większej niż 2 m p.p.t., a miejscami poniżej 5 m p.p.t.

Obszar opracowania miejscowego planu oraz teren gminy Pogorzela położony jest poza zasięgiem Głównych Zbiorników Wód Podziemnych. Najbliższy GZWP znajduje się w odległości 13 km od granic obszaru opracowania i jest to Zbiornik miedzymorenowy Smoszew – Chwaliszew – Sulmierzyce - GZWPnr 309.

Gmina Pogorzela leży w obrębie dwóch jednolitych częściach wód podziemnych (JCWPd):

- nr 70 (PLGW600070) – obejmująca północną część gminy,
- nr 79 (PLGW600079) – obejmująca centralną i południową część gminy.

Obszar opracowania miejscowego planu znajduje się na obszarze JCWPd 79 (PLGW600079), dla której zgonie z Planem gospodarowania wodami na obszarze dorzecza Odry (Dz. U. z 2016 r. poz. 1967) celem jest osiągnięcie dobrego stanu chemicznego oraz dobrego stanu ilościowego.

Wody powierzchniowe

Wody powierzchniowe gminy Pogorzela odprowadzane są poprzez ciek Rdęca oraz ciek Pogona. Rdęca ma swój początek na terenie sąsiedniej gminy Koźmin Wielkopolski. Pod względem hydrograficznym obszar opracowania planu położony jest w całości w dorzeczu Baryczy.

Ramowa Dyrektywa Wodna wprowadziła pojęcie „jednolite części wód powierzchniowych” oznaczające element wód powierzchniowych takich jak: jezioro, zbiornik, strumień, rzeka lub kanał, część strumienia, rzeki lub kanału, wody przejściowe lub pas wód przybrzeżnych. Na terenie gminy Pogorzela zgodnie z Ramową Dyrektywę Wodną wyznaczono cztery jednostki JCWP tj. Rdęca, Pogona, Dąbrówka i Dąbroczna.

JCWP „Rdęca” (PLRW600017146499), obejmuje 70% powierzchni gminy, to jednostka typu abiotycznego - potok nizinny piaszczysty (17). Długość jednolitej części wód wynosi 71,48 km, powierzchnia zlewni wynosi 196,82 km². Jej stan oceniany jest jako słaby i należy do jednostek zagrożonych nieosiągnięciem celów RDW.

JCWP Pogona (PLRW600017185629), obejmuje 19% powierzchni gminy, to jednostka typu abiotycznego - potok nizinny piaszczysty (17). Jej stan oceniany jest jako słaby i należy do jednostek zagrożonych nieosiągnięciem celów RDW.

JCWP Dąbrówka (PLRW600016185632), obejmuje 9% powierzchni gminy, to jednostka typu abiotycznego - potoki i strumienie na obszarach będących pod wpływem procesów torfotwórczych (16). Jej stan oceniany jest jako zły i należy do jednostek zagrożonych nieosiągnięciem celów RDW.

JCWP Dąbroczna (PLRW600017146699), obejmuje 2% powierzchni gminy, to jednostka typu abiotycznego - potok nizinny piaszczysty (17). Długość jednolitej części

wód wynosi 60,12 km, powierzchnia zlewni wynosi 236,60 km². Jej stan oceniany jest jako słaby i należy do jednostek zagrożonych nieosiągnięciem celów RDW.

Teren objęty opracowaniem planu znajduje się w zlewni rzeki Radęca (na obszarze JCWP Rdęca - RW600017146499), która znajduje się w odległości około 2300 m na północny – zachód od obszaru opracowania planu.

Na obszarze planu nie występują ciek wodne – rowy melioracyjne oraz brak jest naturalnych i sztucznych zbiorników wodnych.

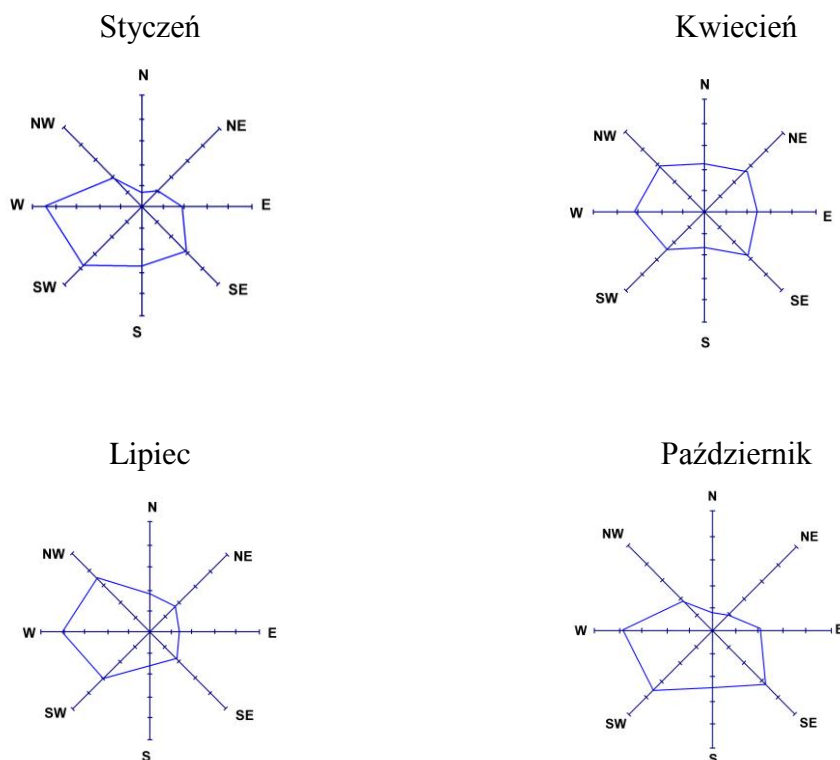
4.6. Klimat

Według podziału rolniczo - klimatycznego Polski R. Gumińskiego obszar gminy Pogorzela leży w obrębie dzielnicy środkowej (VIII). W ciągu roku występuje tutaj przeciętnie około do 160 dni z opadem. Roczna suma opadów wynosi 550 mm, a maksimum przypada w maju i sierpniu. Średnia roczna temperatura wynosi około 8°C, a długość okresu wegetacyjnego, czyli z temperaturą powyżej 5°C, wynosi około 220 dni. Na obszarze gminy przeważają wiatry z sektora zachodniego, co świadczy o większym wpływie mas powietrza oceanicznego niż kontynentalnego na tutejsze warunki pogodowe.

4.7. Wiatr

Na terenie gminy Pogorzela wiatry wieją głównie z kierunku zachodniego (około 20% wiatrów) i południowo – zachodniego (około 20% wiatrów). Średnie miesięczne częstotliwości wiatru według kierunków przedstawia poniżej zamieszczona rycina 3.

Rycina 3. Średnia miesięczna częstotliwość wiatru na terenie gminy Pogorzela według kierunków (%)



Źródło: Atlas klimatu województwa wielkopolskiego. IMiGW Poznań 2004

Najbardziej wietrzne są zazwyczaj okresy zimowe i wiosenne z maksimum w marcu, natomiast najmniejsze latem z minimum w sierpniu

Wiatry na terenie gminy Pogorzela charakteryzują się następującymi parametrami:

- a) dominujący kierunek wiatru: zachodni i południowo – zachodni,
- b) średnia miesięczna prędkość wiatru około 3 m/s,
- c) średnia roczna cisza atmosferycznych – około 5%.

4.8. Gleby

Na terenie gminy Pogorzela dominują grunty rolne wysokich klas bonitacyjnych m. in. II, III i IV klasy bonitacyjnej. Większą część gruntów ornyczych stanowią gleby kompleksu pszenno dobrego. Dominują tutaj gleby pseudobielicowe, brunatne wylugowane wytworzone z pyłów, ilów i glin. Sporadycznie występują użytki zielone średnie występujące na glebach mineralnych, mułowo – torfowych i murszowatych.

Udział gleb najwyższych klas bonitacyjnych w ogólnej powierzchni użytków rolnych na terenie gminy Pogorzela oraz na terenie obrębu ewidencyjnego Kromolice przedstawia Tabela 1.

Tabela 1. Udział gleb według klas bonitacyjnych w ogólnej powierzchni użytków rolnych na obrębu ewidencyjnego Kromolice oraz terenie gminy Pogorzela

Klasa bonitacyjna	Gminy Pogorzela	Obręb ewidencyjny
II	1,24%	0,00%
IIIa	49,97%	66,07%
IIIb	32,06%	7,64%
IVa	9,73%	24,04%
IVb	1,97%	0,50%

Źródło: Studium uwarunkowań i kierunków zagospodarowania przestrzennego miasta i gminy Pogorzela

Na terenie gminy Pogorzela gleby posiadają bardzo wysoki wskaźnik rolniczej przestrzeni produkcyjnej, który według Instytutu Uprawy, Nawożenia i Gleboznawstwa w Puławach wynosi 94,9 i jest największy w województwie wielkopolskim.

Na omawianym terenie występują gleby klasy bonitacyjnej IIIa. Są to gleby brunatne właściwe kompleksu pszenno dobrego - piaski gliniaste mocne wytworzone na glinach średnich (2B pgm:gs).

4.9. Szata roślinna

W 2014 r. grunty leśne (1692 ha) stanowiły około 17,5% powierzchni gminy. To znacznie mniej niż wynosiła lesistość na terenie województwa wielkopolskiego, która w 2014 r. wynosiła 26,7%. Największe kompleksy leśne zlokalizowane są w północnej i zachodniej części gminy. Nieliczne kompleksy leśne odznaczają się różnorodnością gatunków. W drzewostanie dominują sosny, bardzo często występuje dąb, brzoza, niekiedy świerk, olcha, grab.

Szata roślinna obszaru będącego przedmiotem planu jest uboga, co wynika z rolniczego sposobu użytkowania terenu. Teren gminy użytkowny jest rolniczo w postaci terenów upraw rolnych – na których uprawiane są głównie zboża jare i ozime. Na styku terenu upraw polowych oraz terenów komunikacji i cieków wodnych występują różne

gatunki traw, perz właściwy, mniszek pospolity, komosa biała, babka lancetowata, mleczyk zwyczajny, mleczyk polny. Wzdłuż północnej i zachodniej granicy analizowanego obszaru znajdują się liczne zadrzewienia i zakrzewienia m. in. topola osika (*Populus tremula L.*), robinia akacjowa (*Robinia pseudoacacia L.*), bez czarny (*Sambucus nigra L.*), głóg dwuszyjkowy (*Crataegus laevigata (Poir.) DC.*).

W trakcie wizji terenowej (w dniu 30 marca 2020 r.) nie stwierdzono występowania gatunków grzybów i roślin podlegających ochronie prawnej.

4.10. Świat zwierzęcy

Intensywna gospodarka oraz stopień ingerencji w naturalne warunki spowodowały znaczne ograniczenie różnorodności gatunkowej. Na terenie gminy występują gatunki zwierząt powszechnie występujące na terenach nizinnych kraju takie jak: dziki, jelenie, daniela, sarny, lisy, borsuki, kuny, zające, jeże, ryjówki, krety, nietoperze, myszy polne i norniki. Świat awifauny na terenie gminy reprezentowany jest m. in. przez: wróble, gawrony, bażanty, kuropatwy, żurawie, bociany białe. Zgodnie z rozporządzeniem Ministra Środowiska z dnia 16 grudnia 2016 r. w sprawie ochrony gatunkowej zwierząt (Dz. U. z 2016 r., poz. 2183), na terenie gminy występujące gatunki podlegające ochronie takie jak: bielik, bocian biały, żuraw zwyczajny, jeże, ryjówki, kret oraz nietoperze objęte są ochroną.

Przy północnej granicy analizowanego obszaru zlokalizowane jest miejsce dokarmiania dzikich zwierząt, w związku z czym należy przyjąć, że analizowany obszar może stanowić potencjalne miejsce bytowania jak i przemieszczania dzikich zwierząt. W trakcie wizji terenowej (w dniu 30 marca 2020 r.) na bezpośrednim obszarze opracowania planu, nie stwierdzono występowania gatunków zwierząt podlegających ochronie prawnej.

4.11. Zabytki

Na analizowanym obszarze opracowania nie występują obiekty wpisane do gminnej lub wojewódzkiej ewidencji zabytków. Nie występują tutaj też udokumentowane stanowiska archeologiczne.

4.12. Ogólna ocena stanu środowiska

Gmina Pogorzela jest gminą rolniczą - około 79% jej powierzchni zajmują użytki rolne. Grunty leśne stanowią około 18% powierzchni gminy i skupiają się w jej północnej oraz zachodniej części.

Wody powierzchniowe

Wody powierzchniowe gminy Pogorzela odprowadzane są poprzez ciek Rdęca oraz ciek Pogona. W punkcie pomiarowo – kontrolnym Rdęca – Ochłoda, gmina Jutrosin WIOŚ w Poznaniu w prowadzi badania stanu wód powierzchniowych.

Na terenie gminy Pogorzela zlokalizowane są cztery jednolite części wód powierzchniowych (JCWP). Obszar opracowania znajduje się na obszarze JCWP Rdęca (RW600017146499), która obejmuje 70% powierzchni gminy.

Zgodnie z danymi zawartymi w rozporządzeniu Rady Ministrów z dnia 18 października 2016 r. w sprawie Planu gospodarowania wodami na obszarze dorzecza Odry (Dz. U. z 2016 r. poz. 1967), aktualny stan (JCWP) Rdęca (PLRW600017146499),

JCWP Pogona (PLRW600017185629) i JCWP Dąbroczna (PLRW600017146699) został określony jako zły oraz zagrożony nieosiągnięciem celów środowiskowych. Cele środowiskowe określone dla ww. JCWP to dobry potencjał ekologiczny i dobry stan chemiczny. Zgodnie z celem Ramowej Dyrektywy Wodnej wody powierzchniowe JCWP Dąbrówka (PLRW600016185632) powinny osiągnąć dobry stan chemiczny oraz dobry stan ekologiczny.

W latach 2017 i 2018 nie były prowadzone przez GIOŚ badania wody jednolitych części wód powierzchniowych Rdęca i Pogona. Badania takie były prowadzone w 2016 r. na terenie gminy Rawicz w punkcie pomiarowo kontrolnym Sikorzyn – na 7,0 km ciek (JCWP Dąbroczna), na terenie gminy Piaski w punkcie pomiarowo kontrolnym Smogorzewo – na 0,5 km ciek (JCWP Dąbrówka) oraz na terenie gminy Jutrosin w punkcie pomiarowo kontrolnym Ochłoda – na 2,4 km ciek (JCWP Rdęca). Wyniki pomiarów przedstawia tablica 2, 3 i 4.

Tabela 2. Potencjał ekologiczny wód Dąbroczny w 2016 r.

Wskaźnik jakości wody	Punkt pomiarowy Sikorzyn	
	Średnia roczna	Klasa wskaźnika jakości wód
Temperatura wody	15	I
Odczyn	7,2-8,09	potencjał poniżej dobrego
Tlen rozpuszczony	7,0	II
BZT ₅	5,9	potencjał poniżej dobrego
Ogólny węgiel organiczny	12,6	potencjał poniżej dobrego
Azot amonowy	0,614	II
Azot Kjeldahla	2,5	potencjał poniżej dobrego
Azot azotanowy	0,25	potencjał poniżej dobrego
Azot ogólny	16,2	potencjał poniżej dobrego
Fosfor fosforanowy (V)	0,676	potencjał poniżej dobrego
Fosfor ogólny	1,02	potencjał poniżej dobrego
Przewodność w 20 °C	1191	potencjał poniżej dobrego

Źródło: WIOŚ Poznań

Tabela 3. Potencjał ekologiczny wód Rdęcy w 2016 r.

Wskaźnik jakości wody	Punkt pomiarowy Sikorzyn	
	Średnia roczna	Klasa wskaźnika jakości wód
Temperatura wody	15	I
Odczyn	7,27 -7,94	II
Tlen rozpuszczony	4,5	potencjał poniżej dobrego
BZT ₅	5	potencjał poniżej dobrego
Ogólny węgiel organiczny	14,8	potencjał poniżej dobrego
Azot amonowy	2,236	potencjał poniżej dobrego

Azot <i>Kjeldahla</i>	4,3	potencjał poniżej dobrego
Azot azotanowy	15,0	potencjał poniżej dobrego
Azot ogólny	19,6	potencjał poniżej dobrego
Fosfor fosforanowy (V)	0,983	potencjał poniżej dobrego
Fosfor ogólny	1,31	potencjał poniżej dobrego
Przewodność w 20 °C	1156	II

Zródło: WIOŚ Poznań

Tabela 4. Potencjał ekologiczny wód Dąbrówki w 2016 r.

Wskaźnik jakości wody	Punkt pomiarowy Smogorzewo	
	Średnia roczna	Klasa wskaźnika jakości wód
Temperatura wody	13	I
Odczyn	7,42-8,13	stan poniżej dobrego
Tlen rozpuszczony	7,7	I
BZT ₅	2,6	I
Ogólny węgiel organiczny	10,2	II
Azot amonowy	1,041	stan poniżej dobrego
Azot <i>Kjeldahla</i>	2,6	stan poniżej dobrego
Azot azotanowy	14,6	stan poniżej dobrego
Azot ogólny	17,3	stan poniżej dobrego
Fosfor fosforanowy (V)	0,288	stan poniżej dobrego
Fosfor ogólny	0,38	II
Przewodność w 20 °C	1020	stan poniżej dobrego

Zródło: WIOŚ Poznań

Elementy biologiczne JCWP Rdęca, Dąbroczna i Dąbrówka w 2016 roku zostały zaklasyfikowane do klasy III. W tym samym okresie elementy hydromorfologiczne zaklasyfikowane zostały do klasy II. Elementy fizykochemiczne Rdęcy i Dąbroczny zostały określone jako: potencjał poniżej dobrego oraz Dąbrówka – stan poniżej dobrego.

Zgodnie z § 1 ust. 1 pkt 1 rozporządzenia Dyrektora Regionalnego Zarządu Gospodarki Wodnej w Poznaniu z dnia 28 lutego 2017 r. w sprawie określenia w regionie wodnym Warty wód powierzchniowych i podziemnych wrażliwych na zanieczyszczenie związkami azotu ze źródeł rolniczych oraz obszaru szczególnie narażonego, z którego odpływ azotu ze źródeł rolniczych do tych wód należy ograniczyć (Dz. Urz. Woj. Wielkopolskiego z 2017 r. poz. 1638) obszary: JCWP Pogona (PLRW600017185629) i JCWP Dąbrówka (PLRW600016185632) zostały określone jako wrażliwe na zanieczyszczenie związkami azotu ze źródeł rolniczych. Ponadto zgodnie z § 2 ww. rozporządzenia określono cały obszar regionu wodnego jako obszar szczególnie narażony na zanieczyszczenie związkami azotu ze źródeł rolniczych, z którego odpływ azotu ze źródeł rolniczych do wód należy ograniczyć. Natomiast zgodnie z rozporządzeniem nr 1/2017 Dyrektora Regionalnego Zarządu Gospodarki Wodnej we Wrocławiu z dnia 1 lutego 2017 r. w sprawie określenia w regionie wodnym Środkowej Odry wód

powierzchniowych i podziemnych wrażliwych na zanieczyszczenie związkami azotu ze źródeł rolniczych oraz obszaru szczególnie narażonego, z którego odpływ azotu ze źródeł rolniczych do tych wód należy ograniczyć (Dz. Urz. Woj. Dolnośląskiego z dnia 6 lutego 2017 r., poz. 559) obszary JCWP „Dąbroczna” (PLRW600017146699) oraz JCWP „Rdęca” (PLRW600017146499) zostały zaliczone do obszarów wrażliwych na zanieczyszczenie związkami azotu ze źródeł. Ponadto zgodnie z § 2 ww. rozporządzenia określono cały obszar regionu wodny Środkowej Odry jako obszar szczególnie narażony na zanieczyszczenie związkami azotu ze źródeł rolniczych, z którego odpływ azotu ze źródeł rolniczych do wód należy ograniczyć.

Wody podziemne

W obecnie obowiązującym podziale kraju na 172 Jednolite Części Wód Podziemnych teren gminy Pogorzela położony jest na obszarze dwóch jednolitych części wód podziemnych tj. nr 79 (PLGW600079) i nr 70 (PLGW600070). Należy zaznaczyć, że tylko niewielki fragment gminy znajduje się na obszarze JCWPd nr 70. Znacznie większa część gminy Pogorzela, w tym obszar opracowania planu, położona jest na obszarze jednolitych części wód podziemnych nr 79 (PLGW600079).

Zgodnie z danymi zawartymi w „Planie gospodarowania wodami na obszarze dorzecza Odry” stan chemiczny i stan ilościowy jednolitej części wód podziemnych (JCWPd) nr 70 i 79 został określony jako dobry. W „Planie gospodarowania wodami na obszarze dorzecza Odry” przyjętym rozporządzeniem Rady Ministrów z dnia 18 października 2016 r. w sprawie Planu gospodarowania wodami na obszarze dorzecza Odry (Dz. U. z 2016 r. poz. 1967) zostały określone cele środowiskowe dla stanu jakościowego, jak i stanu ilościowego polegające na osiągnięciu dobrego stanu chemicznego i dobrego stanu ilościowego. Jednocześnie jednostka nr 70 została określona jako jednostka zagrożona nieosiągnięciem celów środowiskowych. Natomiast jednostka nr 79 należy do jednostek niezagrażonych nieosiągnięciem celów środowiskowych.

Teren gminy Pogorzela znajduje się na obszarze szczególnie narażonym na zanieczyszczenie związkami azotu ze źródeł rolniczych.

Na terenie gminy Pogorzela nie ma punktów pomiarowych związanych z monitoringiem wód podziemnych. Punkt monitoringu wód podziemnych JCWPd nr 70 znajduje się w miejscowości: Stary Lubosz (gmina Kościan), Studzienna i Zalesie Wielkopolskie (gmina Borek Wielkopolski), Tworzimirki (gmina Gostyń), Gostyń (gmina Gostyń), Mchy (gmina Książ Wielkopolski) oraz Potarzyca (gmina Jarocin). Natomiast punkty monitoringu wód podziemnych JCWPd nr 79 znajdują się w miejscowości: Bukownica (gmina Krobia) oraz Szkaradowo (gmina Jutrosin). Jakość wód podziemnych na terenie JCWPd nr 70 badana jest w następujących punktach monitoringu wód podziemnych takich jak: Chachalania (gmina Zduny), Leszno (miasto Leszno), Stary Siedlec (gmina Jutrosin), Golina Wielka (gmina Bojanowo), Drzewce (gmina Poniec), Drobnin (gmina Krzemieniewo), Szkaradowo (gmina Jutrosin), Kąkolewo (gmina Rydzyna), Bukownica (gmina Krobia), Siedlec (gmina Pępowo), Łągiwniki (gmina Kobylin), Jutrosin (gmina Jutrosin), Dzielice (gmina Rozdrażew), Łaszczew (gmina Rawicz). Wyniki z monitoringiem wód podziemnych przedstawia tabela 5 i 6.

Tabela 5. Jakość wód podziemnych na obszarze JCWPd nr 70 w latach 2016 r. - 2018 r. - wyniki badań wód podziemnych prowadzonych w sieci krajowej w ramach monitoringu diagnostycznego

Nr MON-BADA	Miejscowość	Stratygrafia	Klasa jakości - wskaźniki fizykochemiczne			Końcowa klasa jakości		
			2016 r.	2017 r.	2018 r.	2016 r.	2017 r.	2018 r.
1481	Stary Lubosz	Q	V	V	V	V	V	V
1482	Stuzienna	Q	III	III	III	III	III	III
2605	Zalesie Wielkopolskie	Q	III	III	III	III	III	III
2588	Tworzymirki	Q	III	III	III	III	III	III
2603	Gostyń	Q	IV	IV	IV	IV	IV	IV
2611	Mchy	Q	III	III	IV	III	III	III
2618	Potarzyca	Q	III	IV	III	III	IV	III

Źródło: Państwowy Instytut Geologiczny w Warszawie

Tabela 6. Jakość wód podziemnych na obszarze JCWPd nr 79 w latach 2016 r. - 2018 r. - wyniki badań wód podziemnych prowadzonych w sieci krajowej w ramach monitoringu diagnostycznego

Nr MON-BADA	Miejscowość	Stratygrafia	Klasa jakości - wskaźniki fizykochemiczne			Końcowa klasa jakości		
			2016 r.	2017 r.	2018 r.	2016 r.	2017 r.	2018 r.
1960	Chachalania	Q	III	-	-	III	-	-
1962	Leszno	Q	V	V	-	IV	IV	-
2622	Stary Siedlec	Q	III	III	-	III	III	-
2630	Golina Wielka	Q	III	III	-	III	III	-
2631	Drzewce	Q	III	III	-	III	III	-
2632	Drobnin	NgM	IV	-	-	IV	-	-
2633	Szkaradowo	Q	III	III	-	II	II	-
2634	Kąkolewo	Q	III	III	-	II	III	-
2639	Bukownica	Pg+Ng	III	III	-	III	III	-
2640	Siedlec	Q	IV	-	-	III	-	-
2641	Łagiewniki	Q	V	IV	-	IV	III	-
2644	Jutrosin	Q	III	II	-	II	II	-
2648	Dzielice	Q	IV	IV	-	IV	IV	-
2650	Łaszczyn	Q	III	III	-	II	II	-

Źródło: Państwowy Instytut Geologiczny w Warszawie

Stan chemiczny i stan ilościowy jednolitej części wód podziemnych (JCWPd) nr 79 w 2016 roku został określony jako dobry. W tym samym roku stan chemiczny jednolitej części wód podziemnych (JCWPd) nr 70 został określony jako słaby, a stan ilościowy jako dobry.

Powietrze atmosferyczne

Obszar gminy Pogorzela pod kątem ochrony zdrowia ludzkiego (dwutlenku siarki, dwutlenku azotu, tlenku węgla i benzenu, pyłu PM 2,5, pyłu zawieszonego PM10 oraz zawartego w tym pyłu ołowiu, arsenu, kadmu, niklu i benzo(a)piranu oraz ozonu) jak i pod kątem ochrony roślin (tlenku azotu, dwutlenku siarki i ozonu) należy do strefy wielkopolskiej (PL3003).

W latach 2016 – 2019 elementy wpływające na ocenę jakości powietrza pod kątem ochrony zdrowia takie jak: dwutlenek azotu, dwutlenek siarki, tlenek węgla oraz arsen, kadm, nikiel, ołów zostały zaliczone do klasy A tj. stężenia zanieczyszczeń na terenie strefy nie przekraczają odpowiednio poziomów dopuszczalnych i poziomów docelowych (tabela 7). W latach 2016 – 2018 wystąpiło przekroczenie poziomu benzo(a)pirenu B(a)P oraz pyłu PM 2,5 i PM10 (ze względu na co strefa została zaliczona do klasy C). W 2016 roku strefa wielkopolska pod kątem poziomu O₃ została zaliczona do klasy C. Natomiast w roku 2017, 2018 i 2019 pod kątem poziomu O₃ strefa wielkopolska została zaliczona do klasy A. W 2019 r. w strefie wielkopolskiej nie odnotowano przekroczenia poziomu dopuszczalnego stężenia pyłu w związku z tym strefie przypisano klasę A.

Tabela 7. Ocena jakości powietrza w strefie wielkopolskiej pod kątem ochrony zdrowia w latach 2016 - 2019 r.

Ocena pod kątem zanieczyszczenia:	Klasa			
	2016 r.	2017 r.	2018 r.	2019 r.
dwutlenek azotu NO ₂	A	A	A	A
dwutlenek siarki SO ₂	A	A	A	A
tlenek węgla CO	A	A	A	A
benzen C ₆ H ₆	A	A	A	A
pył PM 2,5	C	C	C	A
pył PM10	C	C	C	C
benzo(a)piren B(a)P	C	C	C	C
arsen As	A	A	A	A
kadm Cd	A	A	A	A
nikiel Ni	A	A	A	A
ołów Pb	A	A	A	A
ozon O ₃	C	A	A	A

Źródło: Główny Inspektorat Ochrony Środowiska, Regionalny Wydział Monitoringu Środowiska w Poznaniu

Pod kątem ochrony roślin na terenie strefy wielkopolskiej (w obrębie której położona jest gmina Pogorzela) w latach 2016 – 2018 pod kątem dwutlenku siarki i tlenków azotu oraz ozonu, z uwzględnieniem kryteriów ustanowionych dla ochrony roślin strefa wielkopolska zaliczona została do klasy A - stężenia zanieczyszczeń na terenie strefy nie przekraczały odpowiednio poziomów dopuszczalnych i poziomów docelowych (tabela 8). W 2019 r. pod kątem dwutlenku siarki i tlenków azotu strefa wielkopolska została zaliczona do klasy A. Natomiast został przekroczony poziom docelowy ozonu i tym

samym strefie przypisano klasę C. W strefie wielkopolskiej przekroczony jest również poziom celu długoterminowego ($6000\mu\text{g}/\text{m}^3 \times \text{h}$), w związku z tym strefę zaliczono do klasy D2.

Tabela 8. Ocena jakości powietrza w strefie wielkopolskiej pod kątem ochrony roślin w latach 2015 - 2018 r.

Ocena pod kątem zanieczyszczenia:	Klasa			
	2016 r.	2017 r.	2018 r.	2019 r.
tlenek azotu NO_x	A	A	A	A
dwutlenek siarki SO_2	A	A	A	A
ozon O_3	A	A	A	C

Źródło: Główny Inspektorat Ochrony Środowiska, Regionalny Wydział Monitoringu Środowiska w Poznaniu

Na terenie gminy Pogorzela nie są prowadzone pomiary jakości powietrza. Najbliższy punkt pomiarowy znajduje się w Lesznie na ul. Kiepurzy. W punkcie tym prowadzone były pomiary pyłów PM_{10} . Średnie stężenie pyłów PM_{10} wynosiło $27 [\mu\text{g}/\text{m}^3]$ w 2018 r. i w 2016 r. oraz $26 [\mu\text{g}/\text{m}^3]$ w 2015 r. i w 2017 r. W 2018 r. odnotowano 27 uśrednionych 24-godzinnych przekroczeń poziomu dopuszczalnego, w 2017 r. odnotowano 34 przekroczenia, w 2016 r. odnotowano 36 przekroczeń oraz 28 przekroczeń w 2015 r.

Klimat akustyczny

Klimat akustyczny na obszarze gminy Pogorzela kształtowany jest przez tereny inwestycyjne występujące na jej obszarze. Przez obszar gminy nie przebiega żadna droga odznaczająca się dużym natężeniem (np. krajowa, wojewódzka) czy też linia kolejowa. Ruch pojazdów odbywający na terenie gminy to głównie ruch o charakterze lokalnym, nie wpływający negatywnie na warunki akustyczne w gminie Pogorzela.

Pola elektromagnetyczne

Na terenie gminy Pogorzela nie były prowadzone badania poziomu pól elektromagnetycznych (PEM) w środowisku. Takie badania były prowadzone na terenie powiatu gostyńskiego (na obszarze którego położona jest gmina Pogorzela) w punkcie położonym w Gostyniu przy ul. Parkowej 1 oraz w miejscowości Stara Krobia (wytypowanej do badań w kategorii tereny wiejskie). Na terenie sąsiedniego powiatu tj. powiatu krotoszyńskiego w miejscowości Koźmin Wielkopolski znajduje się punkt badania poziomu pól elektromagnetycznych (PEM) w środowisku. W punkcie pomiarowym w Gostyniu zmierzony poziom składowej elektrycznej pola wyniósł odpowiednio: $0,24 \text{ V}/\text{m}$ w 2015 r. oraz $0,3 \text{ V}/\text{m}$ w 2018 r., - nie występowało przekroczenie poziomu dopuszczalnego poziomu wynoszącego $7 \text{ V}/\text{m}$. W punkcie pomiarowym w Starej Krobi oraz w Koźminie w 2017 r. zmierzony poziom składowej elektrycznej pola wyniósł poniżej $0,03 \text{ V}/\text{m}$ (wartość $<0,30 \text{ V}/\text{m}$ oznacza, że zmierzony poziom znajduje się poniżej progu czułości sondy pomiarowej - próg ten wynosi $0,3 \text{ V}/\text{m}$). W latach 2015 i 2016 na terenie gminy Krobia nie prowadzono badań poziomu pól elektromagnetycznych (PEM) w środowisku. W punkcie pomiarowym w Koźminie w 2015 r. zmierzony poziom składowej elektrycznej pola wyniósł poniżej $0,11 \text{ V}/\text{m}$.

Jakość gleb

Na teren gminy Pogorzela nie ma punktu badania jakości gleb. Najbliższy punkt objęty Monitoringiem Chemizmu Gleb Ornych Polski prowadzonym przez Instytut Uprawy Nawożenia i Gleboznawstwa – Państwowy Instytut Badawczy, na zlecenie Głównego Inspektoratu Ochrony Środowiska znajduje się w miejscowości: Czachorowo (gmina Gostyń), Staniew (gmina Koźmin Wielkopolski) oraz Niemarzyn (gmina Miejska Górka). Analiza próbek gleby pobranych w Czachorowie wykazała odczyn pH 6,5 (gleba lekko kwaśna), w Staniewie odczyn pH 4,3 (gleba silnie kwaśna), natomiast w punkcie Niemarzyn gleby wykazała odczyn pH 5,7 (gleba lekko kwaśna). W żadnym z punktów nie stwierdzono nadmiernego zasolenia oraz zanieczyszczenia siarką. Zawartość siarki przyswajalnej w Niemierzynie została oceniona jako średnia (stopień II), a w Czachorowie i Staniewie jako niska (stopień I). W badanych glebach nie stwierdzono zanieczyszczenia wielopierścieniowymi węglowodorami aromatycznymi (WWA) — stopień I oraz zanieczyszczenia cynkiem, miedzią, niklem, kadmem, ołowiem. Gleby w tych punktach nie wykazują skażenia radioaktywnego – poziom ich radioaktywności pozostawał na poziomie typowym dla gleb rolniczych nieskażonych.

Na terenie gminy nie ma czynnej sortowni, kompostowni, biogazowni oraz spalarni.

Na obszarze gminy Pogorzela nie ma obiektów zakwalifikowanych do zakładów o dużym ryzyku (ZDR) wystąpienia poważnej awarii, jak i obiektów zakwalifikowanych do zakładów o zwiększonym ryzyku (ZZR) wystąpienia poważnych awarii – stan na dzień 30.04.2019 r. W tym samym czasie na terenie powiatu gostyńskiego nie były zlokalizowane zakłady o zwiększonym ryzyku (ZZR) wystąpienia poważnych awarii jak i zakładu o dużym ryzyku (ZDR) wystąpienia poważnej awarii.

Ogólnie stan środowiska w gminie należy uznać za zadawalający.

5. ANALIZA USTALEŃ PLANU

Celem projektu miejscowego planu zagospodarowania przestrzennego dla obszaru opisanego w pkt. 3 jest sprecyzowanie ustaleń, co do warunków możliwości realizacji zabudowy rolniczej na terenach rolnych poprzez określenie zasad ochrony środowiska przyrodniczego i ochrony krajobrazu.

Na obszarze planu został wyznaczony:

- teren rolniczy – oznaczony symbolem 1R.

Obowiązującymi ustalenia planu są oznaczenia graficzne:

- granice obszaru objętego planem,
- przeznaczenie terenów oznaczone symbolem literowym i cyfrowym,
- linia rozgraniczające tereny o różnym przeznaczeniu lub różnych zasadach zagospodarowania,
- nieprzekraczalna linia zabudowy,
- strefa ochronna urządzeń wytwarzających energię z odnawialnych źródeł energii o mocy przekraczającej 100 kW oraz występowania znaczącego oddziaływania na środowisko.

W celu osiągnięcia zrównoważonego rozwoju oraz ładu przestrzennego na projektowanym terenie zostały zapisane precyzyjnie warunki określające sposób

zagospodarowania gruntów rolnych, w tym określenie parametrów zabudowy na gruntach rolnych.

W projekcie planu wyznaczono teren rolniczy, na którym plan ustalił lokalizację budynków produkcji zwierzęcej i roślinnej, garaży, budynków gospodarczych oraz wiat garażowych z uwzględnieniem przepisów odrębnych. Jednocześnie plan ustalił zakaz lokalizacji budynków mieszkalnych. Na terenie tym budynki usytuowane będą zgodnie z rysunkiem planu w odniesieniu do nieprzekraczalnych linii zabudowy. Wysokość budynków nie może przekraczać 12 m, a dachy tych budynków mogą mieć dowolne formy. W projekcie planu określono minimalną intensywność zabudowy terenu, która wynosi 0,001 oraz maksymalną intensywność zabudowy 0,4. Ustalona została również powierzchnia zabudowy, która nie może być większa niż 30% powierzchni działki. Jednocześnie ustalono udział powierzchni biologicznie czynnej w zagospodarowaniu terenu, wynoszącym minimum 50% powierzchni działki budowlanej. Plan ustalił też obsługę komunikacyjną z terenu drogi publicznej zlokalizowanej poza obszarem opracowania planu. Plan na tym obszarze dopuszcza lokalizację przedsięwzięć mogących zawsze znacząco oddziaływać na środowisko oraz przedsięwzięć mogących potencjalnie znacząco oddziaływać na środowisko. Lokalizowane na tym terenie niekubaturowe obiekty budowlane związane z produkcją rolniczą nie mogą być wyższe niż 25 m. Projekt planu dopuszcza również na tym terenie lokalizację sieci i urządzeń infrastruktury technicznej oraz lokalizację urządzeń melioracji wodnych oraz urządzeń wodnych.

Cały obszar opracowania planu został objęty strefą ochronną urządzeń wytwarzających energię z odnawialnych źródeł energii o mocy przekraczającej 100 kW oraz występowania znaczącego oddziaływania na środowisko.

W miejscowym planie zagospodarowania przestrzennego zostały wyznaczone tereny komunikacji - tereny dróg wewnętrznych (oznaczone symbolem KDW), na których plan ustalił lokalizację budowli drogowych. Jednocześnie plan dopuszcza na tych terenach lokalizację budowli i urządzeń budowlanych związanych z funkcjonowaniem terenów, lokalizację ścieżek rowerowych, lokalizację urządzeń melioracji wodnych, lokalizację sieci i urządzeń infrastruktury technicznej oraz obiektów małej architektury.

W projekcie określony został ustalony następujący sposób zaopatrzenia w wodę, ciepło oraz zagospodarowanie ścieków i odpadów:

- powiązanie sieci infrastruktury technicznej z układem zewnętrznym oraz zapewnienie dostępu do sieci z uwzględnieniem przepisów odrębnych,
- zaopatrzenie w wodę z sieci wodociągowej zgodnie z przepisami odrębnymi, z dopuszczeniem zaopatrzenia w wodę z własnych ujęć wody jeżeli warunki techniczne lub ekonomiczne nie pozwalają na zaopatrzenie w wodę z sieci wodociągowej,
- odprowadzenie ścieków z uwzględnieniem przepisów odrębnych,
- odprowadzanie wód opadowych lub roztopowych z uwzględnieniem przepisów odrębnych,
- zastosowanie, do wytwarzania energii cieplnej, nośników niepowodujących nadmiernej emisji zanieczyszczeń, z uwzględnieniem przepisów odrębnych,
- zagospodarowania odpadów zgodnie z przepisami odrębnymi.

6. GŁÓWNE CELE PROGNOZY ORAZ POWIĄZANIE JEJ Z INNYMI DOKUMENTAMI

Głównym celem miejscowego planu zagospodarowania przestrzennego Kromolice I, gmina Pogorzela jest wyznaczenie na obszarze opracowania terenu rolniczego – oznaczonego symbolem 1R oraz terenów komunikacji - dróg wewnętrznych.

Natomiast głównym celem prognozy jest dokonanie analizy i oceny wpływu na środowisko przyrodnicze ustaleń miejscowego planu zagospodarowania przestrzennego Kromolice I, gmina Pogorzela.

Opracowując projekty dokumentów uwzględniono obowiązujące w Unii Europejskiej następujące dokumenty:

1. Dyrektywę 2000/60/WE (RDW) Parlamentu Europejskiego i Rady z dnia 23 października 2000 r. ustanawiającą ramy wspólnotowego działania w dziedzinie polityki wodnej – zakładającą osiągnięcie dobrego stanu wszystkich wód do 2015 rok. Cel ten ma zostać osiągnięty poprzez m. in.: zaspokojenie zapotrzebowania na wodę ludności, rolnictwa i przemysłu, promowanie zrównoważonego korzystania z wód, ochronę wód i ekosystemów znajdujących się w dobrym stanie ekologicznym, poprawę jakości wód i stanu ekosystemów zdegradowanych działalnością człowieka, zmniejszenie zanieczyszczenia wód podziemnych oraz zmniejszenie skutków powodzi i suszy.

W planie ustalono zaopatrzenie w wodę z sieci wodociągowej zgodnie z przepisami odrębnymi, z jednoczesnym dopuszczeniem zaopatrzenia w wodę z własnych ujęć wody jeżeli warunki techniczne lub ekonomiczne nie pozwalają na zaopatrzenie w wodę z sieci wodociągowej oraz obowiązek odprowadzenia ścieków z uwzględnieniem przepisów odrębnych oraz ustalono zagospodarowanie wód opadowych lub roztopowych zgodnie z przepisami odrębnymi.

2. Europejską Konwencję Krajobrazową z dnia 20 października 2000 r., która ma na celu promowanie działań na rzecz krajobrazu, jego ochronę, zarządzanie i planowanie oraz organizowanie europejskiej współpracy w tym zakresie.

W planie ustalono parametry zabudowy takie jak wysokość budynków i wysokość obiektów budowlanych oraz rodzaj połączeń dachowych, co przełoży się na krajobraz gminy.

Najważniejszym dokumentem krajowym jest Konstytucja Rzeczypospolitej Polskiej, zgodnie z którą jedną z podstawowych funkcji państwa polskiego jest zapewnienie ochrony środowiska. U podstaw realizacji tej i innych funkcji leży zasada zrównoważonego rozwoju – takiego rozwoju społeczno-gospodarczego, w którym następuje proces integrowania działań politycznych, gospodarczych i społecznych, z zachowaniem równowagi przyrodniczej oraz trwałości podstawowych procesów przyrodniczych, w celu zagwarantowania możliwości zaspokajania podstawowych potrzeb poszczególnych społeczności lub obywateli zarówno współczesnego pokolenia, jak i przyszłych pokoleń. Projekt miejscowego planu zagospodarowania przestrzennego określa politykę przestrzenną, która uwzględnia zasady zrównoważonego rozwoju m. in. poprzez wyznaczenie nowych terenów rozwojowych (które będą kształtowane zgodnie z zasadami ładu przestrzennego) przy jednoczesnym zachowaniu równowagi przyrodniczej i trwałości procesów przyrodniczych.

Dokumentem obowiązującym na szczeblu krajowym, którego ustalenia zostały uwzględnione w opracowywanym miejscowym planie zagospodarowania przestrzennego jest:

- 1) Krajowy program oczyszczania ścieków komunalnych, Warszawa, 16 grudnia 2003 r. wraz z aktualizacjami, w zakresie:
 - ograniczenia zrzutów niedostatecznie oczyszczanych ścieków, a co za tym idzie ochrona środowiska wodnego przed ich niekorzystnymi skutkami,
 - identyfikacji aglomeracji, które powinny być wyposażone w systemy kanalizacji zbiorczej i oczyszczalnie ścieków oraz wielkość ładunków zanieczyszczeń biodegradowalnych z tych aglomeracji koniecznych do usunięcia,
 - budowy i modernizacji zbiorczych sieci kanalizacyjnych oraz oczyszczalni ścieków komunalnych oraz terminy ich realizacji.

W planie ustalono obowiązki odprowadzenia ścieków z uwzględnieniem przepisów odrębnych.

- 2) Krajowy plan gospodarki odpadami 2022 przyjęty uchwałą Nr 88 Rady Ministrów z dnia 1 lipca 2016 r. (M. P. z 2016 r. poz. 784), w zakresie:
 - zapobiegania powstawaniu odpadów oraz wykorzystania odpadów jako surowca,
 - ochrony środowiska i zdrowia ludzi przez zapobieganie negatywnemu wpływowi wytwarzania odpadów i gospodarowania nimi, lub zmniejszanie go,
 - zmniejszenia ilości powstających odpadów,
 - zapewnienia odpowiedniej jakości odpadów opakowaniowych zbieranych selektywnie w gospodarstwach domowych.

W planie ustalono obowiązki zagospodarowania odpadów zgodnie z przepisami odrębnymi.

- 3) Strategiczny plan adaptacji dla sektorów i obszarów wrażliwych na zmiany klimatu do roku 2020 z perspektywą do roku 2030, w zakresie:
 - ograniczenia możliwości zabudowy terenów zagrożonych powodziami, osuwaniem mas ziemnych,
 - zapewnienia właściwego odpływu wód deszczowych,
 - ograniczanie zanieczyszczania powietrza i wody,
 - wdrożenia stabilnych niskoemisyjnych źródeł energii,
 - ochrony różnorodności biologicznej,
 - objęcia całego terytorium kraju skutecznym systemem planowania przestrzennego zapewniającego właściwe i zrównoważone wykorzystanie terenów.

Obszar opracowania planu położony jest poza terenami zagrożonymi powodziami oraz osuwaniem mas ziemnych. Opracowanie planu miejscowego zgodnie z zasadami zrównoważonego rozwoju zapewni właściwe i zrównoważone wykorzystanie terenów. W planie ustalono maksymalny procent powierzchni zabudowy wynoszący 30% powierzchni działki budowlanej oraz minimalną powierzchnię terenu biologicznie czynną nie mniejszą 50% powierzchni działki budowlanej. Teren opracowania planu tj. obszar na którym może zostać zlokalizowana nowa zabudowa położony jest poza terenami zagrożonymi

powodziami oraz osuwaniem mas ziemnych. Plan nakazał zastosowanie, do wytwarzania energii cieplnej, nośników niepowodujących nadmiernej emisji zanieczyszczeń, z uwzględnieniem przepisów odrębnych.

Ponadto w projekcie miejscowego planu zagospodarowania przestrzennego uwzględniono następujące dokumenty obowiązujące na szczeblu regionalnym takie jak:

1) Plan zagospodarowania przestrzennego województwa wielkopolskiego, zatwierdzony Uchwałą Sejmiku Województwa Wielkopolskiego nr V/70/19 z dnia 25 marca 2019 r. (Dz. Urz. Woj. Wlkp. z 2019 r. Nr 73 poz. 4021) w sprawie uchwalenia Planu zagospodarowania przestrzennego województwa wielkopolskiego wraz z Planem zagospodarowania przestrzennego miejskiego obszaru funkcjonalnego Poznania, w zakresie:

A. W zakresie ochrony rolniczej przestrzeni produkcyjnej:

1) Ochrona najlepszych jakościowo gleb:

- a) zachowanie dużych zwartych obszarów najlepszych kompleksów glebowo-rolniczych dla celów produkcji rolnej,
- b) ograniczanie zmiany przeznaczenia gruntów rolnych o najwyższej przydatności dla celów produkcji rolnej na cele nierolnicze poza obszarami zwartej zabudowy,
- c) ochrona gleb przed erozją.

B. W zakresie poprawy jakości i zasobów wód:

- 1) Poprawa bilansu wodnego poprzez zwiększanie retencji i ochrona gleb przed erozją wodną, wietrzną, degradacją chemiczną, degradacją biologiczną i fizyczną;
- 2) Ochrona wód powierzchniowych i podziemnych przed zmianą stosunków wodnych - eliminowanie zanieczyszczeń pochodzących z produkcji rolniczej.

C. W zakresie rozwoju intensywnej gospodarki rolnej oraz wzmocnienia zaplecza nowoczesnego rolnictwa i potencjału społeczno-gospodarczego:

1. Wzmocnianie istniejących i rozwój nowych funkcji:

- b) wspieranie rozwoju pozarolniczej działalności gospodarczej na wsi w postaci małych i średnich zakładów produkcyjnych.

Miejscowy plan zagospodarowania przestrzennego będzie stanowił prawo miejscowe w oparciu o które będzie prowadzona na analizowanym obszarze gospodarka rolna. Plan wprowadził ustalenia w zakresie wyposażenia terenu w infrastrukturę techniczną, sposobu zaopatrzenia w wodę, odprowadzania ścieków, nośników energii co też ma wpłynąć na ochronę środowiska.

2) Strategia rozwoju województwa wielkopolskiego do 2020 r., która zakłada m.in. poprawę stanu środowiska i racjonalne gospodarowanie jego zasobami.

W projekcie planu wyznaczono teren rolniczy – co ma chronić znajdujące się na tym obszarze grunty rolne wysokich klas bonitacyjnych. W planie ustalono maksymalny procent powierzchni zabudowy wynoszący 30% powierzchni działki budowlanej oraz minimalną powierzchnię terenu biologicznie czynną nie mniejszą 50% powierzchni działki budowlanej.

- 3) Rozporządzenie Rady Ministrów z dnia 18 października 2016 r. w sprawie Planu gospodarowania wodami na obszarze dorzecza Odry (Dz.U. 2016 poz. 1967), który zakłada m.in. osiągnięcie na obszarze JCWP Rdęca (RW600017146499) dobrego potencjału ekologicznego i dobrego stanu chemicznego oraz na obszarze JCWPd nr 79 (PLGW600079) dobrego stanu chemicznego oraz dobrego stanu ilościowy.
- W planie ustalono zaopatrzenie w wodę z sieci wodociągowej zgodnie z przepisami odrębnymi, z jednoczesnym dopuszczeniem zaopatrzenia w wodę z własnych ujęć wody jeżeli warunki techniczne lub ekonomiczne nie pozwalają na zaopatrzenie w wodę z sieci wodociągowej oraz obowiązek odprowadzenia ścieków z uwzględnieniem przepisów odrębnych oraz ustalono zagospodarowanie wód opadowych lub roztopowych zgodnie z przepisami odrębnymi. Wszystkie te działania mają wpłynąć na poprawę jakości wód i osiągnięcie zakładanych celów.*
- 4) Program ochrony powietrza dla strefy wielkopolskiej, przyjęty uchwałą Nr XXI/391/20 Sejmiku Województwa Wielkopolskiego z dnia 13 lipca 2020 r. w sprawie określenia Programu ochrony powietrza dla strefy wielkopolskiej (Dz. Urz. Woj. Wielkopolskiego z 20 lipca 2020 r. poz. 5954), który zakłada:
1. W zakresie ograniczania emisji powierzchniowej (niskiej, rozproszonej emisji komunalno-bytowej i technologicznej) – przedsiębiorstwa energetyczne, jednostki samorządu terytorialnego, mieszkańcy:
 - nawiązanie współpracy przez samorzady z dostawcami ciepła sieciowego, paliw gazowych,
 - rozbudowa centralnych systemów zaopatrywania w energię cieplną,
 - rozbudowa sieci gazowych,
 - zmiana (jeżeli jest stosowane) paliwa stałego na inne o mniejszej zawartości popiołu lub zastosowanie gazu, energii elektrycznej, względnie indywidualnych źródeł energii odnawialnej,
 - ograniczanie emisji z niskich rozproszonych źródeł technologicznych,
 - zmiana technologii i surowców stosowanych w rzemiośle, usługach i drobnej wytwórczości wpływająca na ograniczanie emisji pyłów zawieszonych,
 - w tym zakaz spalania węgla brunatnego,
 - regularne czyszczenie kominów przy spalaniu paliw stałych.
 2. W zakresie ograniczania emisji z istotnych źródeł punktowych – energetyczne spalanie paliw – przedsiębiorstwa energetyczne:
 - zakaz stosowania węgla brunatnego,
 - ograniczenie emisji pyłu i benzo(a)pirenu w pyłe poprzez optymalne sterowanie procesem spalania i podnoszenie sprawności procesu produkcji energii,
 - zmiana paliwa na inne, o mniejszej zawartości zanieczyszczeń,
 - stosowanie wysokoefektywnych technik ochrony powietrza gwarantujących zmniejszenie emisji substancji do powietrza,
 - stosowanie odnawialnych źródeł energii,
 - zmniejszenie strat przesyłu energii.
 3. W zakresie ograniczania emisji z istotnych źródeł punktowych – źródła technologiczne – zakłady przemysłowe:

- stosowanie wysokoefektywnych technik ochrony atmosfery gwarantujących zmniejszenie emisji substancji do powietrza,
 - optymalizacja procesów produkcji w celu ograniczenia emisji substancji do powietrza,
 - zmiana technologii produkcji prowadząca do zmniejszenia emisji pyłów, stopniowe wprowadzanie BAT,
 - stopniowe dostosowywanie instalacji do wymogów emisyjnych zawartych w Dyrektywie 2010/75/UE (IED) i zatwierdzonych konkluzji dla poszczególnych gałęzi przemysłu,
 - podejmowanie działań ograniczających do minimum ryzyko wystąpienia awarii urządzeń ochrony atmosfery (ze szczególnym uwzględnieniem dużych obiektów przemysłowych), a także ich skutków poprzez utrzymywanie urządzeń w dobrym stanie technicznym.
4. W zakresie planowania działań i planowania przestrzennego – jednostki samorządu terytorialnego:
- opracowanie Gminnego Programu Niskoemisyjnego (GPN) zgodnie z ustawą z dnia 21 listopada 2008r. o wspieraniu termomodernizacji i remontów (Dz.U. z 2020 r. poz. 22).
 - uwzględnianie w studiach uwarunkowań i kierunków zagospodarowania przestrzennego oraz w miejscowych planach zagospodarowania przestrzennego sposobów zabudowy i zagospodarowania terenu umożliwiających ograniczenie emisji pyłów poprzez działania polegające na:
 - ustalaniu minimalnego współczynnika zieleni na poziomie przynajmniej 20% w obrębie zabudowy mieszkaniowej i usługowej,
 - wprowadzaniu zieleni ochronnej i urządzonej oraz niekubaturowe zagospodarowanie przestrzeni publicznych miast (place, skwery),
 - tworzenie tzw. zielonej infrastruktury,
 - tworzenie „zielonych” miejsc wypoczynku dla dzieci i osób starszych,
 - zachowaniu istniejących terenów zieleni i wolnych od zabudowy celem lepszego przewietrzania miast,
 - ustalaniu sposobu zaopatrzenia w ciepło z zaleceniem instalowania ogrzewania niskoemisyjnego w nowo planowanej zabudowie,
 - zalecanie podłączania nowych obiektów do sieci ciepłowniczej w rejonach objętych centralnym systemem ciepłowniczym,
 - modernizowaniu układu komunikacyjnego celem przeniesienia ruchu poza ścisłe centra miast,
 - reorganizacji układu komunikacyjnego oraz wprowadzeniu stref ograniczających ruch samochodowy w ścisłych centrach miast,
 - zapewnieniu obsługi transportem zbiorowym na etapie tworzenia planów miejscowych i wydawania decyzji o warunkach zabudowy w miastach,
 - w decyzjach środowiskowych dla budowy i przebudowy dróg,
 - wskazanie stosowania wzdłuż ciągów komunikacyjnych pasów zieleni w pasach drogowych (z roślin o dużych zdolnościach fitoremediacyjnych) oraz późniejszego dbania o ich dobry stan jakościowy,

- wskazanie stosowania ekranów akustycznych pochłaniających typu „zielona ściana” zamiast najczęściej stosowanych ekranów odbijających,
- planowanie rozbudowy miast w sposób zapobiegający zbytniemu „rozlewaniu się miast”.

Określenie zastosowania do wytwarzania energii cieplnej, nośników niepowodujących nadmiernej emisji zanieczyszczeń oraz maksymalnego procentu powierzchni zabudowy - 30% powierzchni działki budowlanej oraz minimalnego procentu powierzchni biologicznie czynnej - 50% powierzchni działki budowlanej przyczyni się do poprawy jakości powietrza.

Opracowując projekt planu uwzględniono następujący dokument obowiązujący na szczeblu lokalnym:

- 1) Studium uwarunkowań i kierunków zagospodarowania przestrzennego miasta i gminy Pogorzela.

Na obszarach opracowania planu wprowadzono ustalenia (funkcje terenów) zgodnie z polityką przestrzenną określoną w Studium uwarunkowań i kierunków zagospodarowania przestrzennego miasta i gminy Pogorzela.

- 2) Uchwała Nr XXXV/1/2020 Zgromadzenia Związku Międzygminnego "Komunalny Związek Gmin Regionu Leszczyńskiego" z dnia 30 czerwca 2020 r. w sprawie przyjęcia regulaminu utrzymania czystości i porządku na terenie Związku Międzygminnego „Komunalny Związek Gmin Regionu Leszczyńskiego” w zakresie gospodarowania odpadami komunalnymi(Dz. Urz. Woj. Wlkp. z dnia 14 lipca 2020 r. poz. 5846).

Plan ustalił zagospodarowanie odpadów zgodnie z przepisami odrębnymi, w tym z Regulaminem utrzymania czystości i porządku na terenie Związku Międzygminnego „Komunalny Związek Gmin Regionu Leszczyńskiego”.

Wspomniane powyżej cele będą realizowane poprzez następujące działania określone w projekcie planu:

- zapewnienie rozwoju z zachowaniem zasad ładu przestrzennego,
- ograniczanie powierzchni gruntów trwale wyłączonych z produkcji rolniczej,
- ograniczanie powierzchni gruntów biologicznie czynnych przeznaczanych pod zabudowę,
- objęcie całego terytorium kraju skutecznym systemem planowania przestrzennego zapewniającego właściwe i zrównoważone wykorzystanie terenów poprzez opracowanie miejscowego planu zagospodarowania przestrzennego gwarantującego zrównoważony rozwój na terenie gminy Pogorzela,
- wyznaczenie linii zabudowy dotyczących kształtowania zabudowy.

7. POTENCJALNE ZMIANY STANU ŚRODOWISKA W PRZYPADKU BRAKU REALIZACJI PROJEKTU PLANU

Niezrealizowanie miejscowego planu zagospodarowania przestrzennego Kromolice I, gmina Pogorzela spowoduje na obszarach objętych opracowaniem planu utrzymanie dotychczasowego sposobu zagospodarowania – rolniczego – co nie powinno wpłynąć ujemnie na środowisko. Zapisane parametry inwestycyjne tj. wysokość budynków i budowli, bryła budynków, procent zabudowy, udział terenów biologicznie czynnych nie

wypłyną negatywnie na środowisko przyrodnicze gminy. Utrzymanie dotychczasowego sposobu użytkowania i zagospodarowania nie przyczyni się do wystąpienia negatywnych zmian w środowisku na terenie gminy Pogorzela. Zmiany wprowadzone w projekcie miejscowego planu zagospodarowania przestrzennego Kromolice I, gmina Pogorzela polegają na zlikwidowaniu terenu infrastruktury technicznej – elektrowni wiatrowych (oznaczonego symbolem 13EW) oraz zmianie parametrów kształtowania zabudowy na terenie rolniczym (oznaczonym symbolem 28R). W przypadku braku realizacji projektu planu przewiduje się wystąpienie znaczących zmian stanu środowiska przyrodniczego i niekorzystnych oddziaływań głównie na krajobraz – co związane jest z możliwością zlokalizowania na tym terenie elektrowni wiatrowej o wysokości do 220 m.

8. PROBLEMY OCHRONY ŚRODOWISKA DOTYCZĄCE OBSZARÓW PODLEGAJĄCYCH OCHRONIE NA PODSTAWIE USTAWY Z DNIA 16 KWIETNIA 2004 R. O OCHRONIE PRZYRODY

Pomimo faktu, iż jakość środowiska naturalnego na obszarze gminy Pogorzela ulega poprawie, należy podjąć wszelkie starania zmierzające do dalszej poprawy poszczególnych komponentów środowiska naturalnego.

Najbliżej położony park narodowy – Wielkopolski Park Narodowy, znajduje się około 61 km (na północny - zachód) od granic opracowania planu. Ustalenia planu w żaden sposób nie wpływają na przedmiot ochrony dla którego powołano Wielkopolski Park Narodowy.

Na analizowanym obszarze nie ma rezerwatów przyrody, a najbliższe znajdują się w odległości około: 11 km - Rezerwat Czerwona Róża, Rezerwat Baszków, Rezerwat Bogdanów, 12 km - Rezerwat Pępowo, 14 - Rezerwat Bodzewko, 15 - Rezerwat Miejski Bór. Ustalenia planu w żaden sposób nie wpływają na przedmiot ochrony dla którego ustanowiono rezerваты przyrody.

Na terenie gminy nie są zlokalizowane parki krajobrazowe, a najbliższy Park Krajobrazowy Dolina Baryczy znajduje się w odległości 19 km (w kierunku południowym), Żerkowsko-Czeszewski Park Krajobrazowy - w odległości 32 km (w kierunku północno – wschodnim), Park Krajobrazowy im. gen. Dezyderego Chłapowskiego - w odległości 36 km (w kierunku północno – zachodnim). Ustalenia planu w żaden sposób nie wpływają na przedmiot ochrony parków krajobrazowych.

W odniesieniu do obszarów chronionego krajobrazu sytuacja jest podobna, gdyż na obszarze opracowania planu nie występują takie formy ochrony przyrody. Najbliżej położony obszar chronionego krajobrazu Dąbrowy Krotoszyńskie Baszków-Rochy znajduje się w odległości 9 km na południowy – wschód od obszaru opracowania planu. W odległości 18 km na północny – zachód znajduje się Krzywińsko-Osiecki wraz z zadrzewieniami generała Dezyderego Chłapowskiego i kompleksem leśnym Osieczna-Góra, w odległości 30 km na północny – wschód znajduje się obszar chronionego krajobrazu Szwajcaria Żerkowska. Ustalenia planu w żaden sposób nie wpływają na przedmiot dla którego ustanowiono ochrony parków krajobrazowych.

Na obszarze opracowania, jak i gminy Pogorzela oraz powiatu gostyńskiego (na którym znajduje się obszar opracowania planu) nie występują obszary chronione w formie obszarów NATURA 2000. Najbliżej położonymi obszarami specjalnej ochrony (obszar

specjalnej ochrony ptaków) są: Dąbrowy Krotoszyńskie - PLB300007 (w odległości 9 km – na południe od obszaru opracowania planu), Dolnej Baryczy - PLB020001 (w odległości 23 km – na południe od obszaru opracowania planu), Dolina Środkowej Warty - PLB300002 oraz Ostoja Rogalińska - PLB300017 (w odległości 35 km – na południe od obszaru opracowania planu) i Zbiornik Wonieść - PLB300005 (w odległości 44 km – na południe od obszaru opracowania planu). Obszarami mającymi znaczenie dla Wspólnoty, a położonymi najbliżej obszaru opracowania są Uroczyska Płyty Krotoszyńskiej - PLH300002 (w odległości 9 km – na południe od obszaru opracowania planu), Chłodnia w Cieszkowie - PLH020001 (w odległości 18 km – na południe od obszaru opracowania planu), Ostoja nad Baryczą - PLH020041 (w odległości 23 km – na południe od obszaru opracowania planu), Lasy Żerkowsko-Czeszewskie - PLH300053 (w odległości 35 km – na północ od obszaru opracowania planu), Rogalińska Dolina Warty- PLH300012 (w odległości 35 km – na północ od obszaru opracowania planu) i Glinianki w Lenartowicach - PLH300048 (w odległości 38 km – na północny - wschód od obszaru opracowania planu). Ustalenia planu w żaden sposób nie wpływają na przedmiot ochrony dla którego utworzono obszary NATURA 2000.

Na terenie opracowania planu nie ma ponadto pomników przyrody (najbliższy znajduje się w odległości 3,5 km – na północny – wschód, na terenie gminy Kobylin), stanowisk dokumentacyjnych (najbliższe znajduje się w odległości 53 km - Lessy Winnej Góry) i użytków ekologicznych (najbliższy znajduje się w odległości 11 km – na północny – wschód, na terenie gminy Kobylin - Łąka w dolinie rzeki Orli). Najbliżej położony zespół przyrodniczo – krajobrazowy (Łęgi Mechlińskie) znajduje się w odległości 37 km na północ (w gminie Śrem) od obszaru opracowania.

Obszar planu nie jest również zagrożony powodziami oraz ruchami masowymi, w związku z czym nie wystąpią na tym terenie problemy ochrony środowiska z tym związane.

W trakcie wizji terenowej na terenie opracowania planu nie stwierdzono występowania gatunków roślin, grzybów i zwierząt objętych ochroną gatunkową wymienioną:

- w rozporządzeniu Ministra Środowiska z dnia 9 października 2014 r. w sprawie ochrony gatunkowej roślin (Dz.U. z 2014 r. poz. 1409),
- w rozporządzeniu Ministra Środowiska z dnia 9 października 2014 r. w sprawie ochrony gatunkowej grzybów (Dz.U. z 2014 r. poz. 1408),
- w rozporządzeniu Ministra Środowiska z dnia 16 grudnia 2016 r. w sprawie ochrony gatunkowej zwierząt (Dz.U. z 2016 r. poz. 2183).

Ponadto nie stwierdzono występowania gatunków zwierząt wymienionych w załączniku IV Dyrektywy Rady 92/43/EWG z dnia 21 maja 1992 r. w sprawie ochrony siedlisk przyrodniczych oraz dzikiej fauny i flory (Dz.U. L 206 z 22.7.1992 r.) - tzw. Dyrektywy Siedliskowej oraz gatunków zagrożonych wyginięciem (np. znajdujące się na regionalnej czerwonej liście) lub rzadkie.

Teren opracowania jest obecnie obszarem użytkowanym rolniczo – potencjalnym miejscem bytowania, żerowania i rozrodu zwierząt. Miejscem atrakcyjnym dla bytowania, żerowania i rozrodu zwierząt mogą być skupisko zadrzewień i zakrzewień występujące

wzdłuż zachodniej i południowej granicy opracowania planu. Projekt planu nie będzie wpływał na istniejące zadrzewienia i zakrzewienia, które znajdują się poza granicą opracowania planu. Zabudowanie części gruntów rolnych spowoduje częściowe ograniczenie miejsc bytowania, żerowania i rozrodu zwierząt.

Istotnymi z punktu widzenia realizacji projektu planu są następujące problemy ochrony środowiska:

- zanieczyszczenie wód powierzchniowych i podziemnych, co jest skutkiem intensywnego rozwoju zabudowy. Często przyczyną takiego stanu jest fakt nierównomiernego rozwoju infrastruktury technicznej – proces wodociągowania następuje dużo szybciej niż budowa systemów kanalizacji sanitarnej wraz z oczyszczalniami ścieków o odpowiedniej przepustowości. Kolejnym elementem wpływającym na jakość wód są nieszczelne szamba oraz nielegalne zrzuty nieczystości płynnych do rowów lub na powierzchnię. Wszystkie te czynniki sprawiają, że stosunki wodne na analizowanym obszarze mogą ulec istotnym zmianom przede wszystkim jakościowym,
- niewłaściwe gospodarowanie w rolniczej przestrzeni produkcyjnej - niewłaściwy sposób nawożenia mineralnego i organicznego, czy też niewłaściwie magazynowane obornika i gnojowicy,
- przekroczenie wymaganych prawem norm jakości powietrza atmosferycznego, wymagających prowadzenia działań na rzecz utrzymania jakości lub poprawy warunków aerosanitarnych,
- oddziaływanie na świat zwierzęcy - możliwość ograniczenia miejsca bytowania, żerowania i rozrodu zwierząt – wymuszenie procesu migracji zwierząt na tereny sąsiednie.

Około 79% powierzchni gminy Pogorzela zajmują grunty wykorzystywane rolniczo. Na tych obszarach do wód mogą przedostawać się zanieczyszczenia ze źródeł obszarowych, czyli gruntów rolnych, na których w niewłaściwy sposób prowadzona jest gospodarka rolna. Zanieczyszczenia mogą również przenikać ze źródeł punktowych, do których zaliczamy składowiska nawozów naturalnych na nieszczelnych płytach obornikowych, miejsca składowania płynnych nawozów w postaci gnojówki i gnojowicy w nieszczelnych pojemnikach, miejsca nieodpowiednio przechowywanych nawozów sztucznych oraz środków ochrony roślin. Gospodarka rolna prowadzona bez przestrzegania zasad dobrej praktyki rolniczej oraz zasad określonych w przepisach odrębnych, w szczególności dotyczących warunków przechowywania nawozów naturalnych oraz dawek i terminów ich stosowania może negatywnie wpływać na jakość wód i gleby. Należy jednak założyć, że taka sytuacja nie będzie miała miejsca i prowadzona działalność rolnicza nie będzie wpływać negatywnie na środowisko przyrodnicze.

Na bezpośrednim terenie opracowania planu nie stwierdzono występowania dzikich wysypisk odpadów, które mogą stanowić zagrożenie dla wód i gleb. Na terenie gminy obowiązuje Uchwała Nr XXXV/1/2020 Zgromadzenia Związku Międzygminnego "Komunalny Związek Gmin Regionu Leszczyńskiego" z dnia 30 czerwca 2020 r. w sprawie przyjęcia regulaminu utrzymania czystości i porządku na terenie Związku Międzygminnego „Komunalny Związek Gmin Regionu Leszczyńskiego” w zakresie

gospodarowania odpadami komunalnymi(Dz. Urz. Woj. Wlkp. z dnia 14 lipca 2020 r. poz. 5846), który określa sposób postępowania z odpadami i tym samym zapobiega powstawaniu dzikich wysypisk. Zatem problem niewłaściwej gospodarki odpadami nie powinien występować.

Ze względu na fakt, że na terenie opracowania nie występują:

- parki narodowe,
- rezerwaty przyrody,
- parki krajobrazowe,
- obszary chronionego krajobrazu,
- obszary Natura 2000,
- pomniki przyrody,
- stanowiska dokumentacyjne,
- użytki ekologiczne,
- zespoły przyrodniczo – krajobrazowe,
- chronione gatunki roślin i grzybów,

nie występują też żadne problemy związane z ochroną środowiska w kontekście zagadnień wymienionych powyżej.

9. PRZEDMIOT OPRACOWANIA W ODNIESIENIU DO CELÓW OCHRONY ŚRODOWISKA USTANOWIONYCH NA SZCZEBLU MIĘDZYNARODOWYM, WSPÓLNOTOWYM I KRAJOWYM

Podstawowym celem ochrony środowiska, ustanowionym na szczeblu międzynarodowym, wspólnotowym i krajowym, które został uwzględniony podczas opracowywania dokumentu jest ochrona zasobów środowiska.

Opracowywany dokument uwzględnia też cele ochrony środowiska ustanowione na szczeblu międzynarodowym takie jak:

1. Dyrektywa 2000/60/WE (RDW) Parlamentu Europejskiego i Rady z dnia 23 października 2000 r. ustanawiającą ramy wspólnotowego działania w dziedzinie polityki wodnej – zakładającą osiągnięcie dobrego stanu wszystkich wód do 2015 rok. Cel ten ma zostać osiągnięty poprzez m. in.: zaspokojenie zapotrzebowania na wodę ludności, rolnictwa i przemysłu, promowanie zrównoważonego korzystania z wód, ochronę wód i ekosystemów znajdujących się w dobrym stanie ekologicznym, poprawę jakości wód i stanu ekosystemów zdegradowanych działalnością człowieka, zmniejszenie zanieczyszczenia wód podziemnych oraz zmniejszenie skutków powodzi i suszy.

W planie ustalono zaopatrzenie w wodę z sieci wodociągowej zgodnie z przepisami odrębnymi, z jednoczesnym dopuszczeniem zaopatrzenia w wodę z własnych ujęć wody jeżeli warunki techniczne lub ekonomiczne nie pozwalają na zaopatrzenie w wodę z sieci wodociągowej oraz obowiązek odprowadzenia ścieków z uwzględnieniem przepisów odrębnych oraz ustalono zagospodarowanie wód opadowych lub roztopowych zgodnie z przepisami odrębnymi.

2. Europejska konwencja krajobrazowa sporządzona we Florencji dnia 20 października 2000 r. której celem jest:

„promowanie ochrony, gospodarki i planowania krajobrazu, a także organizowanie współpracy europejskiej w zakresie zagadnień dotyczących krajobrazu”.

W planie ustalono parametry zabudowy takie jak wysokość budynków i wysokość obiektów budowlanych oraz rodzaj połaci dachowych, co przełoży się na krajobraz gminy.

3. Konwencja o dostępie do informacji, udziale społeczeństwa w podejmowaniu decyzji oraz dostępie do sprawiedliwości w sprawach dotyczących środowiska sporządzona w Aarhus dnia 25 czerwca 1998 r. – zgodnie z którą:

- „W celu przyczynienia się do ochrony prawa każdej osoby, z obecnego oraz przyszłych pokoleń, do życia w środowisku odpowiednim dla jej zdrowia i pomyślności, każda ze Stron zagwarantuje, w sprawach dotyczących środowiska, uprawnienia do dostępu do informacji, udziału społeczeństwa w podejmowaniu decyzji oraz dostępu do wymiaru sprawiedliwości zgodnie z postanowieniami niniejszej konwencji”.

W procedurze sporządzania miejscowego planu zagospodarowania przestrzennego zapewniono udział społeczeństwa zgodnie z przepisami ustawy o udostępnianiu informacji o środowisku i jego ochronie, udziale społeczeństwa w ochronie środowiska oraz o ocenach oddziaływania na środowisko (t.j. Dz. U. z 2020 r., poz. 283 ze zm.) m. in. poprzez możliwość składania wniosków. Na każdym etapie procedury zapewniona była możliwość zapoznania się z niezbędną dokumentacją związaną z przeprowadzeniem strategicznej oceny oddziaływania na środowisko. O możliwości składania wniosków i zapoznania się ze zebranymi materiałami informowano w ogłoszeniach w prasie, obwieszczeniach na tablicy ogłoszeń w siedzibie Urzędu Miejskiego w Pogorzeli, ul. Rynek 1, 63-860 Pogorzela oraz na stronie internetowej, co zapewniało zachowanie jawności i przejrzystości procedur planistycznych oraz udział społeczeństwa w pracach nad projektem planu miejscowego, w tym przy użyciu środków komunikacji elektronicznej.

Opracowywany dokument uwzględnia też cele ochrony środowiska ustanowione na szczeblu wspólnotowym takie jak:

1. Traktat o funkcjonowaniu Unii Europejskiej (TFUE), zgodnie z którym polityka Unii Europejskiej w dziedzinie środowiska naturalnego obejmuje:
- zachowanie, ochronę i poprawę jakości środowiska naturalnego,
 - ochronę zdrowia człowieka,
 - ostrożne i racjonalne wykorzystanie zasobów naturalnych,
 - promowanie na płaszczyźnie międzynarodowej środków zmierzających do rozwiązywania regionalnych lub światowych problemów środowiska naturalnego, w szczególności zwalczania zmian klimatu.

Projekt planu określa sposoby racjonalnego wykorzystania zasobów naturalnych m.in. poprzez ustalenie rolniczego sposobu zagospodarowania obszaru opracowania. Plan określa też zaopatrzenie w wodę (z sieci wodociągowej zgodnie z przepisami odrębnymi, z jednoczesnym dopuszczeniem zaopatrzenia w wodę z własnych ujęć wody jeżeli warunki techniczne lub ekonomiczne nie pozwalają na zaopatrzenie w wodę z sieci wodociągowej oraz obowiązek odprowadzenia ścieków z uwzględnieniem

przepisów odrębnych oraz ustalono zagospodarowanie wód opadowych lub roztopowych zgodnie z przepisami odrębnymi), sposób zagospodarowania odpadów (zgodnie z przepisami odrębnymi, w tym Regulaminem utrzymania czystości i porządku na terenie Związku Międzygminnego „Komunalny Związek Gmin Regionu Leszczyńskiego”) oraz źródła ciepła (zastosowanie do wytwarzania energii cieplnej, nośników niepowodujących nadmiernej emisji zanieczyszczeń, z uwzględnieniem przepisów odrębnych).

2. VII Program Działań do 2020 r. „Dobra jakość życia z uwzględnieniem ograniczeń naszej planety” (Dz.Urz. L347 z 28.12.2013, s.171), który określa cele priorytetowe związane z ochroną środowiska:
- ochrona, zachowanie i poprawa kapitału naturalnego Unii,
 - przekształcenie Unii w zasobooszczędną, zieloną i konkurencyjną gospodarkę niskoemisyjną,
 - ochrona obywateli Unii przed związanymi ze środowiskiem presjami i zagrożeniami dla zdrowia i dobrostanu,
 - maksymalizacja korzyści z prawodawstwa środowiskowego, doskonalenie wiedzy i bazy dowodowej w zakresie środowiska i ochrony klimatu,
 - zabezpieczenie inwestycji ekologicznych i wspieranie zrównoważonych miast,
 - lepsze uwzględnianie w działaniach bardziej spójnej polityki środowiskowej i efektywne podejmowanie wyzwań międzynarodowych, dotyczących środowiska i klimatu.

Projekt planu określa sposoby racjonalnego wykorzystania zasobów naturalnych m.in. poprzez ustalenie rolniczego sposobu zagospodarowania obszaru opracowania. Plan określa też zaopatrzenie w wodę (z sieci wodociągowej zgodnie z przepisami odrębnymi, z jednoczesnym dopuszczeniem zaopatrzenia w wodę z własnych ujęć wody jeżeli warunki techniczne lub ekonomiczne nie pozwalają na zaopatrzenie w wodę z sieci wodociągowej oraz obowiązek odprowadzenia ścieków z uwzględnieniem przepisów odrębnych oraz ustalono zagospodarowanie wód opadowych lub roztopowych zgodnie z przepisami odrębnymi), sposób zagospodarowania odpadów (zgodnie z przepisami odrębnymi, w tym Regulaminem utrzymania czystości i porządku na terenie Związku Międzygminnego „Komunalny Związek Gmin Regionu Leszczyńskiego”) oraz źródła ciepła (zastosowanie do wytwarzania energii cieplnej, nośników niepowodujących nadmiernej emisji zanieczyszczeń, z uwzględnieniem przepisów odrębnych).

Dokumentami obowiązującymi na szczeblu krajowym, których ustalenia zostały uwzględnione w opracowywanym planie miejscowym jest:

1. Strategiczny plan adaptacji dla sektorów i obszarów wrażliwych na zmiany klimatu do roku 2020 z perspektywą do roku 2030, w zakresie:
 - ograniczenia możliwość zabudowy terenów zagrożonych powodzią, osuwaniem mas ziemnych,
 - zapewnienia właściwego odpływu wód deszczowych,
 - ograniczanie zanieczyszczania powietrza i wody,
 - wdrożenia stabilnych niskoemisyjnych źródeł energii,

- ochrony różnorodności biologicznej,
- objęcia całego terytorium kraju skutecznym systemem planowania przestrzennego zapewniającego właściwe i zrównoważone wykorzystanie terenów.

Obszar opracowania planu położony jest poza terenami zagrożonymi powodzią oraz osuwaniem mas ziemnych. Opracowanie planu miejscowego zgodnie z zasadami zrównoważonego rozwoju zapewni właściwe i zrównoważone wykorzystanie terenów. W planie ustalono maksymalny procent powierzchni zabudowy wynoszący 30% powierzchni działki budowlanej oraz minimalną powierzchnię terenu biologicznie czynną nie mniejszą 50% powierzchni działki budowlanej. Teren opracowania planu tj. obszar na którym może zostać zlokalizowana nowa zabudowa położony jest poza terenami zagrożonymi powodzią oraz osuwaniem mas ziemnych. Plan nakazał zastosowanie, do wytwarzania energii cieplnej, nośników niepowodujących nadmiernej emisji zanieczyszczeń, z uwzględnieniem przepisów odrębnych.

Prognoza oddziaływania na środowisko miejscowego planu zagospodarowania przestrzennego obejmuje analizę ochrony środowiska w następujących dziedzinach: ochrony obszarów Natura 2000, wpływu na różnorodność biologiczną, wpływu na ludzi i zwierzęta, jakość wód i powietrza, stanu powierzchni ziemi, wpływu na krajobraz i klimat, gospodarowania zasobami naturalnymi, ochrony zabytków i dóbr materialnych, poziomów hałasu i pola elektromagnetycznego. Wszystkie wspomniane dziedziny uwzględniają cele ochrony środowiska ustanowionych na szczeblu międzynarodowym, wspólnotowym i krajowym.

Zarówno w projekcie planu jak i prognozy nie stwierdzono sprzeczności ustaleń z celami ochrony środowiska ustanowionymi na szczeblu międzynarodowym, wspólnotowym i krajowym.

10. ANALIZA I OCENA SKUTKÓW REALIZACJI PLANU NA ŚRODOWISKO

Ustalenia miejscowego planu zagospodarowania przestrzennego Kromolice I, gmina Pogorzela wyznaczają:

- tereny rolniczy – oznaczone symbolem 1R,
- tereny dróg wewnętrznych – oznaczone symbolami 1KDW i 2KDW.

Wprowadzone inwestycje poprzez precyzyjne ustalenia planu nie będą źródłem:

- wprowadzania ścieków do wód lub gleby,
- zanieczyszczenia gleby lub ziemi,
- emitowania pól elektromagnetycznych,
- poważnych awarii.

Realizacja ustaleń zmiany miejscowego planu zagospodarowania przestrzennego poprzez zawarte w projekcie planu ustalenia w stopniu zadawalającym zabezpieczą walory przyrodnicze i środowiskowe wywołane projektowaną zmianą użytkowania terenu w następujących dziedzinach:

10.1. Przedmiot i cel ochrony obszaru Natura 2000

Na obszarze opracowania, jak i gminy Pogorzela oraz powiatu gostyńskiego (na którym znajduje się obszar opracowania planu) nie występują obszary chronione w formie obszarów NATURA 2000. Najbliżej położonymi obszarami specjalnej ochrony (obszar specjalnej ochrony ptaków) są: Dąbrowy Krotoszyńskie - PLB300007 (w odległości 9 km – na południe od obszaru opracowania planu), Dolnej Baryczy - PLB020001 (w odległości 23 km – na południe od obszaru opracowania planu), Dolina Środkowej Warty - PLB300002 oraz Ostoja Rogalińska - PLB300017 (w odległości 35 km – na południe od obszaru opracowania planu) i Zbiornik Wonieść - PLB300005 (w odległości 44 km – na południe od obszaru opracowania planu). Obszarami mającymi znaczenie dla Wspólnoty, a położonymi najbliżej obszaru opracowania są Uroczyska Płyty Krotoszyńskiej - PLH300002 (w odległości 9 km – na południe od obszaru opracowania planu), Chłodnia w Cieszkowie - PLH020001 (w odległości 18 km – na południe od obszaru opracowania planu), Ostoja nad Baryczą - PLH020041 (w odległości 23 km – na południe od obszaru opracowania planu), Lasy Żerkowsko-Czeszewskie - PLH300053 (w odległości 35 km – na północ od obszaru opracowania planu), Rogalińska Dolina Warty- PLH300012 (w odległości 35 km – na północ od obszaru opracowania planu) i Glinianki w Lenartowicach - PLH300048 (w odległości 38 km – na północny - wschód od obszaru opracowania planu). Ustalenia planu w żaden sposób nie wpływają przedmiot ochrony dla którego utworzono obszary NATURA 2000.

10.2. Roślinność, różnorodność biologiczna

Szata roślinna analizowanego obszaru jest uboga co wynika z rolniczego sposobu użytkowania terenu. Cały teren użytkowny jest rolniczo w postaci terenów upraw rolnych – na których uprawiane są głównie zboża jare i ozime. Na bezpośrednim obszarze objętym planem nie stwierdzono występowania gatunków roślin oraz grzybów objętych ochroną gatunkową, wymienionych w rozporządzeniu Ministra Środowiska z dnia 9 października 2014 r. w sprawie ochrony gatunkowej roślin (Dz. U. z 2014 r., poz. 1409) oraz rozporządzeniu Ministra Środowiska z dnia 9 października 2014 r. w sprawie ochrony gatunkowej grzybów (Dz. U. z 2014 r., poz. 1408). Na analizowanym terenie brak jest również gruntów leśnych.

W wyniku realizacji ustaleń planu nastąpi zmniejszenie powierzchni gruntów czynnych biologicznie. Działaniem minimalizującym negatywne oddziaływania na roślinność jak i różnorodność biologiczną jest zapewnienie udziału powierzchni terenów biologicznie czynnych w odniesieniu do powierzchni działki budowlanej. Projekt planu określił minimalny udziału terenów biologicznie czynnych wynoszący 50% powierzchni działki budowlanej. Jednocześnie też określona została maksymalna powierzchnia zabudowy powierzchni działki budowlanej, która wynosi 30% powierzchni działki budowlanej. Ustalenie udziału powierzchni biologicznie czynnej w ogólnej powierzchni działki ma łagodzić wpływ wielkość przekształcanych gruntów. W wyniku wprowadzenia zapisu nakazującego zagwarantowanie powierzchni terenu biologicznie czynnej zostaną utrzymane tereny na których będzie mogła występować roślinności. Wprowadzenie obiektów budowlanych, związanych z produkcją rolniczą, na terenie gruntów aktualnie użytkowanych rolniczo będzie miało charakter długoterminowy, bezpośredni i negatywny.

Biorąc pod uwagę rodzaj roślinności występującej na tym obszarze jak i jego wielkość oraz parametry zabudowy (minimalną powierzchnię biologicznie czynną oraz maksymalną powierzchnię zabudowy) to negatywne oddziaływanie nie będzie w sposób znaczący wpływać na świat roślinny i różnorodność biologiczną gminy Pogorzela.

10.3. Zwierzęta

Na bezpośrednich obszarach opracowania nie ma udokumentowanych miejsc występowania zwierząt podlegających ochronie. Znajdujące się przy północnej granicy planu miejsca dokarmiania zwierząt mogą świadczyć o fakcie, że na obszarze opracowania planu świat zwierzęcy występuje – chociażby okresowo np. w trakcie wędrówki do pańników. Analizowany obszar jest w wysokim stopniu środowiskiem uproszczonym i mało zróżnicowanym i co za tym idzie mało atrakcyjnym dla zwierząt. Potencjalnym miejscem bytowania, żerowania i rozrodu zwierząt mogą być zadrzewienia i zakrzewienia znajdujące bezpośrednio przy północnej jak i zachodniej granicy opracowania planu. Szczególnie atrakcyjne miejsce wydają się być zadrzewienia i zakrzewienia przylegające do północnej części opracowania planu, w których zlokalizowane są pańniki. Ustalenia planu nie przyczynią się do likwidacji zadrzewień i zakrzewień – tereny te znajdują się poza obszarem opracowania.

Na obszarze objętym planem nie stwierdzono występowania zwierząt wymienionych w rozporządzeniu Ministra Środowiska z dnia 16 grudnia 2016 r. w sprawie ochrony gatunkowej zwierząt (Dz. U. z 2016 r., poz. 2183) oraz z załącznika IV Dyrektywy Rady 92/43/EWG z dnia 21 maja 1992 r. w sprawie ochrony siedlisk przyrodniczych oraz dzikiej fauny i flory (Dz. U. L 206 z 22.7.1992, str. 7) - tzw. Dyrektywy Siedliskowej, a także gatunki zagrożone wyginięciem (np. znajdujące się na regionalnej czerwonej liście) zatem ustalenia planu nie wpłyną negatywnie na gatunki podlegające ochronie.

Niekorzystny (chwilowy) wpływ na organizmy żywe, w tym na zwierzęta może wystąpić na etapie realizacji poszczególnych inwestycji, wymagających prowadzenia prac budowlanych z wykorzystaniem ciężkiego sprzętu. Działania te wiązać się będą z generowaniem hałasu (silniki pracujących maszyn) oraz zniszczeniem pokrywy roślinnej w obrębie części terenu (miejsca składowania materiałów budowlanych), co skutkować będzie czasowym wycofywaniem się z tych terenów ewentualnie występujących gatunków zwierząt. Przewiduje się jednak, że niekorzystne oddziaływania ustąpią po zakończeniu prac budowlanych i nie będą wpływać w sposób długofalowy na kształtowanie charakteru lokalnej fauny. Zapewnienie wysokich udziałów powierzchni biologicznie czynnych - minimum 50% powierzchni działki budowlanej i niskiej powierzchni biologicznie czynnej wynoszącej maksymalnie 30% powierzchni działki budowlanej, umożliwi występowanie na tych obszarach gatunków zwierząt przystosowanych do życia w bezpośrednim sąsiedztwie skupisk ludzkich.

Realizacja ustaleń projektu planu nie spowoduje również powstania barier uniemożliwiających migracje zwierząt. Teren ten znajduje się w odległości około 2300 m na północny – zachód od obniżenia dolinnego zlewni rzeki Radęca, które stanowić może kanał migracji zwierząt - głównie o charakterze lokalnym.

Stwierdzić, zatem należy, że ustalenia miejscowego planu nie będą długotrwale negatywnie oddziaływać na świat zwierzęcy gminy. Negatywne oddziaływanie na

zwierzęta może mieć charakter krótkoterminowy bezpośredni i wystąpić może na etapie realizacyjnym.

10.4. Ludzie

Ustalenia projektu planu w sposób istotny nie będą wpływać na ludzi. Najbliższe tereny związane z przebywaniem ludzi na czas stały znajdują się w odległości ponad 700 metrów od granic opracowania planu i są to tereny zabudowy zagrodowej w miejscowości Kromolice oraz 1100 metrów w przysiółku Wziąchów – Paradów. Ze względu na znaczną odległość od terenów związanych ze stałym przebywaniem ludzi, już na etapie realizacji nowych inwestycji polegających na budowie nowych budynków produkcji zwierzęcej i roślinnej, garaży, budynków gospodarczych, wiat garażowych oraz urządzeń służących wyłącznie produkcji rolniczej oraz przetwórstwu rolno-spożywczemu nie wystąpi negatywne oddziaływanie na ludzi.

Na terenie gruntów rolnych mogą powstać obiekty produkcji zwierzęcej i roślinnej, które mogą być źródłem emisji „nieprzyjemnych” zapachów. Najwyższą szkodliwość dla zdrowia spośród emitowanych, na analizowanym terenie, substancji ma amoniak, który również odpowiedzialny jest za oddziaływanie zapachowe. Realizując potencjalne przedsięwzięcie należy zastosować takie rozwiązania technologiczne i organizacyjne tak by nie doszło do przekroczenia dopuszczalnego poziomu amoniaku w środowisku i tym samym oddziaływanie na zdrowie ludzi nie występowało. Obszar opracowania planu zlokalizowany jest w odpowiedniej odległości od najbliższej zabudowy (w odległości ponad 700 zabudowań w miejscowości Kromolice) w związku z czym nie wystąpi ewentualny problem związany z uciążliwością zapachową. Zabudowa w miejscowości Kromolice to głównie zabudowa zagrodowa (czynne gospodarstwa rolnicze) oraz zabudowa mieszkaniowa jednorodzinna funkcjonująca na gruntach rolnych zabudowanych (działki na których nie jest już prowadzona produkcja roślinna i zwierzęca). Uwzględniając dominujące kierunki wiatrów (zachodni, południowo – zachodni oraz północno – zachodni) ewentualna uciążliwość zapachowa dotyczyć może terenów położonych głównie na wschód od analizowanego terenu tj. w miejscowościach Józefów, Wielowieś, Unisław, Gościejew, które położone są w odległości odpowiednio: 1,6 km, 3,4 km, 5,0 km, 3,1 km.

Plan dopuszcza lokalizację przedsięwzięć mogących zawsze znacząco oddziaływać na środowisko oraz przedsięwzięć mogących potencjalnie znacząco oddziaływać na środowisko jednak ze względu na funkcję terenu (teren rolniczy) oraz duże odległości od istniejących terenów zurbanizowanych nie wystąpi negatywne oddziaływanie działalności rolniczej na ludność.

W projekcie planu zostały określone nieprzekraczalne linie zabudowy, które pozwolą na zachowanie bezpiecznych odległości budynków od terenów dróg co umożliwi zapewnienie właściwych warunków dla osób przebywających na analizowanych terenach.

Ze względu na położenie terenu w odległości 20 m od granic najbliższego terenu projektowanej elektrowni wiatrowej na cały obszar opracowania planu został objęty strefą ochronną urządzeń wytwarzających energię z odnawialnych źródeł energii o mocy przekraczającej 100 kW oraz występowania znaczącego oddziaływania na środowisko. W strefie tej obowiązują ograniczenia wynikające z ustaleń planu tj. brak możliwości lokalizowania zabudowy (terenów) podlegającej ochronie akustycznej.

Realizacja precyzyjnych ustaleń projektu planu nie wpłynie negatywnie na zdrowie ludzi, gdyż na obszarze opracowania nie powinny wystąpić zjawiska stanowiące dla nich zagrożenie, w tym poważne awarie.

10.5. Woda

Projekt planu określa zaopatrzenie w wodę z sieci wodociągowej zgodnie z przepisami odrębnymi, z jednoczesnym dopuszczeniem zaopatrzenia w wodę z własnych ujęć wody jeżeli warunki techniczne lub ekonomiczne nie pozwalają na zaopatrzenie w wodę z sieci wodociągowej oraz obowiązek odprowadzenia ścieków z uwzględnieniem przepisów odrębnych oraz ustalono zagospodarowanie wód opadowych lub roztopowych zgodnie z przepisami odrębnymi. Teren ten nie posiada obecnie dostępu do sieci wodociągowej oraz do sieci kanalizacji sanitarnej i deszczowej. W przypadku realizacji obiektów wymagających zaopatrzenia w wodę należy założyć, że obiekty te będą zaopatrywane z własnego ujęcia wody – studni zrealizowanej na przedmiotowym terenie. Pobór wód podziemnych prowadzony będzie w ramach ustalonych zasobów eksploatacyjnych ujęcia wody. Pobór wód prowadzony w ramach zasobów dyspozycyjnych nie spowoduje pogorszenia stanu ilościowego wód podziemnych. Należy też założyć, że powstające ścieki będą gromadzone w szczelnych zbiornikach bezodpływowych, a następnie wywożone do oczyszczalni ścieków.

Na analizowanym obszarze mogą zostać zlokalizowane budynki inwentarskie w których prowadzona będzie m. in. hodowla zwierząt, co przekładać się będzie na powstawanie odchodów zwierzęcych. Odchody zwierzęce, które głównie przechowuje się w postaci obornika i gnojówki, po usunięciu z budynku inwentarskiego, powinny być magazynowane w specjalnie wydzielonym miejscu. Przechowywanie odchodów zwierzęcych powinno odbywać się w sposób nie zagrażający środowisku naturalnemu – m.in. poprzez zastosowanie płyt obornikowych oraz zbiorników do gromadzenia gnojowicy i gnojówki. Nawozy naturalne w postaci stałej powinny być przechowywane w pomieszczeniach inwentarskich lub na nieprzepuszczalnych płytach, zabezpieczonych przed przenikaniem wycieku do gruntu oraz posiadających instalację odprowadzającą wyciek do szczelnych zbiorników. Natomiast odchody w postaci płynnej należy przechowywać wyłącznie w szczelnych zbiornikach. Gnojownie i zbiorniki powinny być tak zbudowane, aby nie były źródłem zakażenia ludzi, zwierząt, wód gruntowych i otoczenia (dno i ściany nieprzepuszczalne, przykryte). Gromadzony obornik powinien być poddawany odpowiedniemu przymowaniu. Odchody zwierzęce mogą być zagospodarowane rolniczo jako nawóz zgodnie z przepisami ustawy o nawozach i nawożeniu lub jako odpad, gdy wykorzystywane są pozarolniczo. Takie zagospodarowanie odchodów zwierzęcych nie będzie przyczyną negatywnego wpływu ustaleń planów na środowisko, szczególnie na jakość wód.

Działalność rolnicza prowadzona na terenie 1R powinna uwzględniać „Program działań mających na celu zmniejszenie zanieczyszczenia wód azotanami pochodzącymi ze źródeł rolniczych oraz zapobieganie dalszemu zanieczyszczeniu” przyjęty Rozporządzeniem Rady Ministrów z dnia 12 lutego 2020r. w sprawie przyjęcia „Programu działań mających na celu zmniejszenie zanieczyszczenia wód azotanami pochodzącymi ze źródeł rolniczych oraz zapobieganie dalszemu zanieczyszczeniu” (Dz.U. z 2020 r. poz.

243) szczególnie w zakresie rolniczego wykorzystania nawozów w pobliżu wód powierzchniowych, warunków przechowywania nawozów naturalnych oraz postępowanie z odciekami, okresów nawożenia, dawek i sposobów nawożenia azotem. Działalność rolnicza prowadzona zgodnie z ww. programem przyczyni się do poprawy jakości zarówno wód powierzchniowych jak i podziemnych.

Projekt planu dopuszcza na tym terenie lokalizację urządzeń melioracji wodnych oraz urządzeń wodnych. Zakłada się, że na terenie tym zostaną ewentualnie zrealizowane kanały i rowy, których realizacja nie wpłynie negatywnie na środowisko wodne. Nie przewiduje się realizacji sztucznych zbiorników czy stawów.

Realizacja ustaleń projektu planu (zaopatrzenie w wodę z sieci wodociągowej zgodnie z przepisami odrębnymi, z jednoczesnym dopuszczeniem zaopatrzenia w wodę z własnych ujęć wody jeżeli warunki techniczne lub ekonomiczne nie pozwalają na zaopatrzenie w wodę z sieci wodociągowej oraz obowiązek odprowadzenia ścieków z uwzględnieniem przepisów odrębnych oraz ustalono zagospodarowanie wód opadowych lub roztopowych zgodnie z przepisami odrębnymi) nie wpłynie na nieosiągnięcie celów środowiskowych zawartych w „Planie gospodarowania wodami na obszarze dorzecza Odry” (Dz.U. 2016 poz. 1967) tj. osiągnięcie dla JCWP Rdęca (RW600017146499) dobrego potencjału ekologicznego i dobrego stanu chemicznego. Ponadto zagospodarowanie terenu zgodnie z ustaleniami nie spowoduje wystąpienia znaczącego oddziaływania realizacji ustaleń projektu planu na jednolitą część wód podziemnych nr 79 (PLGW600079) - pozwoli osiągnąć cele środowiskowe w zakresie stanu chemicznego oraz stanu ilościowego tej jednostki tj. dobrego stanu chemicznego oraz dobrego stanu ilościowego.

Rozwiązania przyjęte w planie nie spowodują zagrożenia dla środowiska przyrodniczego i zachwiania stosunków wodnych na terenie objętym opracowaniem.

10.6. Powietrze

Projekt planu ustala zastosowanie do wytwarzania energii cieplnej nośników niepowodujących nadmiernej emisji zanieczyszczeń, z uwzględnieniem przepisów odrębnych. W przypadku realizacji obiektów wymagających zaopatrzenia w ciepło należy stosować: olej opałowy, gaz, energia elektryczna oraz paliwa stałe, w przypadku których wskazane jest stosowanie wysokosprawnych kotłów, co spowoduje, że emisje zanieczyszczeń powietrza będą małe i nie wpłyną ujemnie na stan czystości powietrza. Zaopatrzenie w ciepło powinno uwzględniać uchwałę Nr XXXIX/941/17 Sejmiku Województwa Wielkopolskiego z dnia 18 grudnia 2017 r. w sprawie wprowadzenia, na obszarze województwa wielkopolskiego, ograniczeń lub zakazów w zakresie eksploatacji instalacji, w których następuje spalanie paliw (Dz. Urz. Woj. Wielkopolskiego z 2017 r. poz. 8807) w instalacjach (dostarczających ciepło do systemu centralnego ogrzewania lub wydzielają ciepło) w których następuje spalanie paliw stałych takich jak: kocioł, kominek lub piec zakazuje się stosowania następujących paliw:

- 1) węgla brunatnego oraz paliw stałych produkowanych z jego wykorzystaniem;
- 2) mułów i flotokoncentratów węglowych oraz mieszanek produkowanych z ich wykorzystaniem;

- 3) paliw, w których udział masowy węgla kamiennego o uziarnieniu poniżej 3 mm wynosi więcej niż 15%;
- 4) węgla kamiennego oraz paliw stałych produkowanych z wykorzystaniem tego węgla, nie spełniających któregokolwiek z poniższych parametrów jakościowych:
 - a) wartość opałowa co najmniej 23 MJ/kg,
 - b) zawartość popiołu nie więcej niż 10%,
 - c) zawartość siarki nie więcej niż 0,8 %;
- 5) biomasy stałej, której wilgotność w stanie roboczym przekracza 20%.

Obszar opracowania planu stanowi teren rolniczy o powierzchni 24,7949 hektara. Uwzględniając możliwość zabudowania maksymalnie 30% powierzchni działki budowlanej maksymalna powierzchnia zabudowy nie może przekroczyć 74385 m². Jednocześnie 123975 m² tego terenu musi stanowić grunt biologicznie czynny. Kształtowanie zabudowy w oparciu o wyznaczone linie zabudowy oraz ww. wskaźniki umożliwi przewietrzanie terenu i tym samym wpłynie pozytywnie na warunki aerosanitarne terenu opracowania planu jak i terenów położonych w ich sąsiedztwie.

Wdrożenie stabilnych niskoemisyjnych źródeł energii będzie wpłynąć pozytywnie na klimat m. in. poprzez ograniczenie zanieczyszczania powietrza co będzie zgodne ze „Strategicznym planem adaptacji dla sektorów i obszarów wrażliwych na zmiany klimatu do roku 2020 z perspektywą do roku 2030”

Zlokalizowanie budynków produkcji zwierzęcej i roślinnej, garaży, budynków gospodarczych, wiat garażowych oraz urządzeń służących wyłącznie produkcji rolniczej oraz przetwórstwu rolno-spożywczemu będzie związane z emisją gazów i pyłów do środowiska. Należy zastosować rozwiązania techniczne ograniczające emisje gazów i pyłów do dopuszczalnych wartości i tym samym ograniczyć wystąpienie istotnego oddziaływania na środowisko. Najwyższą szkodliwość dla zdrowia spośród emitowanych substancji ma amoniak, który również odpowiedzialny jest za oddziaływanie zapachowe. W Polsce ponad 90% emisji amoniaku pochodzi z produkcji zwierzęcej. Amoniak jest dobrze absorbowany przez glebę i wodę i bardzo toksyczny dla organizmów. W związku, z czym należy dążyć do ograniczania jego emisji.

Skutki realizacji miejscowego planu spowodują, że oddziaływanie na jakość powietrza będzie miało charakter bezpośredni i pośredni oraz długoterminowy.

Zanieczyszczenia powietrza w formie pyłów i spalin będzie występowało ewentualnie na etapie realizacyjnym i związane będzie z transportem maszyn i urządzeń budowlanych i będzie miało charakter negatywny i chwilowy.

10.7. Powierzchnia ziemi

Projekt planu wyznaczył teren rolniczy. W przypadku prowadzenia na tym obszarze produkcji rolniczej w postaci upraw rolnych nie wystąpi negatywne oddziaływanie na powierzchnię ziemi. Natomiast w przypadku lokalizacji na tym obszarze budynków produkcji zwierzęcej i roślinnej, garaży, budynków gospodarczych, wiat garażowych oraz urządzeń służących wyłącznie produkcji rolniczej oraz przetwórstwu rolno-spożywczemu dojdzie do przekształcenia powierzchni ziemi. Przy czym teren ten nadal w rozumieniu przepisów będzie nadal gruntem rolniczym. O wielkości oddziaływania na powierzchnię ziemi zdecyduje głównie ustalona powierzchnia nowych inwestycji budowlanych

(maksymalna powierzchnia zabudowy) oraz głębokość prowadzonych prac ziemnych. Plan ustalił maksymalną powierzchnię zabudowy wynoszącą 30% powierzchni działki budowlanej oraz minimalny udział terenów biologicznie czynnych wynoszący 50% powierzchni działki budowlanej. Uwzględniając powyższe wskaźniki powierzchnia zabudowy nie może przekroczyć 74385 m², a powierzchnia gruntu biologicznie czynnego nie może być mniejsza niż 123975 m². Ustalenie maksymalnej powierzchni zabudowy w procencie powierzchni działki budowlanej wyznacza maksymalną przestrzeń na której może dojść do nieodwracalnych zmian powierzchni ziemi. Realizacja zabudowy spowoduje negatywne oddziaływania na powierzchnię ziemi oraz warunki podłoża – oddziaływanie to będzie odznaczało się niewielkim zasięgiem i będzie miało charakter długoterminowy i stały.

W przypadku lokalizacji na tym obszarze budynków produkcji zwierzęcej i roślinnej na terenie objętym planem mogą powstawać odpady, które w przypadku niewłaściwego zagospodarowania mogłyby negatywnie wpływać na stan środowiska przyrodniczego. Powstające odpady będą musiały być zagospodarowane zgodnie z Regulaminem utrzymania czystości i porządku na terenie Związku Międzygminnego „Komunalny Związek Gmin Regionu Leszczyńskiego” oraz przepisami odrębnymi, co gwarantuje brak negatywnego wpływu odpadów na powierzchnię ziemi. Regulamin utrzymania czystości i porządku na terenie Związku Międzygminnego „Komunalny Związek Gmin Regionu Leszczyńskiego” opiera się o w pełni zorganizowany system, zbiórki, zagospodarowania i unieszkodliwiania odpadów pozwalający zminimalizować wpływ na środowisko. Realizacja planu poprzez selektywną zbiórkę odpadów, w tym biodegradowalnych i niebezpiecznych oraz osiągnięcie zakładanych poziomów odzysku i recyklingu zmniejszy obciążenie środowiska składowanymi odpadami. Gospodarka odpadami na terenie gminy odbywa się w oparciu o selektywną zbiórkę odpadów surowcowych. Zagwarantowanie braku negatywnego oddziaływania odpadów na powierzchnię ziemi będzie miało charakter długoterminowy, stały i pozytywny.

Realizacja nowych budynków i sieci infrastruktury technicznej spowoduje usunięcie roślinności, wierzchniej warstwy gleby oraz uszczelnienie fragmentów powierzchni biologicznie czynnych. Prowadzenie prac inwestycyjnych w zakresie realizacji nowych sieci infrastruktury technicznej doprowadzi do przekształcenia powierzchni ziemi o charakterze lokalnym i czasowym, wynikającym z konieczności wykonania wykopów pod poszczególne elementy sieci infrastruktury. Natomiast trwale oddziaływanie na warunki gruntowe będzie niosło za sobą umieszczenie pod powierzchnią terenu poszczególnych elementów infrastruktury technicznej.

W związku z robotami budowlanymi na etapie realizacyjnym powstaną odpady, które, przed wywiezieniem poza rejon inwestycji, będą miały kontakt z powierzchnią ziemi. Zdecydowana większość należy do grupy bezpiecznych dla środowiska. Jednak powstawać też będą odpady niebezpieczne takie jak: opakowania zawierające pozostałości substancji niebezpiecznych lub nimi zanieczyszczone (puszki po farbach i lakierach), tkaniny do wycierania (np. szmaty, ścierki) zanieczyszczone substancjami niebezpiecznymi. Odpady te powstałe na etapie realizacji inwestycji zostaną zagospodarowane przez firmę prowadzącą prace budowlane zgodnie z przepisami

szczególnymi i Regulaminem utrzymania czystości i porządku na terenie Związku Międzygminnego „Komunalny Związek Gmin Regionu Leszczyńskiego”.

Wprowadzenie nowych terenów inwestycyjnych nie będzie wiązać się z zmianą sposobu użytkowania gruntów rolniczych wysokich klas bonitacyjnych na cele nierolnicze. Plan wyznaczył teren rolniczy, który po ewentualnym zrealizowaniu zabudowy (zgodnie z ustaleniami planu) nadal będzie gruntem rolnym. Oddziaływanie to należy uznać za bezpośrednie, długotrwałe i pozytywne.

Ustalenia planu nie wpłyną na zmianę właściwości fizycznych, chemicznych i biologicznych podłoża.

Po zrealizowaniu wszystkich ustaleń planu nie będzie miało miejsce przekształcanie wierzchniej warstwy litosfery. Oddziaływania negatywne - bezpośrednie i wtórne, krótkoterminowe, stałe pojawią się prawdopodobnie na skutek zmiany ukształtowania powierzchni terenu w wyniku budowy nowych obiektów.

10.8. Krajobraz

Krajobraz może być rozumiany jako wycinek przestrzeni, wydzielony ze względu na cechy: abiotyczne, biotyczne oraz antropogeniczne. Zgodnie z regionalizacją fizycznogeograficzną Jerzego Kondrackiego obszar opracowania planu położony jest w mezoregionie Wysoczyzny Kaliskiej (318.12). Według podziału Polski na regiony geobotaniczne obszar opracowania planu znajduje się w granicach Podprovincji Środkowoeuropejskiej Właściwej (Działy B-F), w Dział Brandenbursko-Wielkopolskim (B), w Krainie Południowowielkopolsko-Łużyckiej (B.4.), w Podkrajnie Południowowielkopolskiej (B.4.b.), w Okręgu Wysoczyzny Kaliskiej (B.4.b.8.) i w jednostce Rawicko-Koźmińskiej (B.4.b.8.a).

Krajobraz obszaru opracowania planu to krajobraz typowo rolniczy. Krajobrazy tego rejonu tworzą pola orne, łąk i pastwisk poprzedzielane licznymi ciągami komunikacji którym towarzyszą liczne zadrzewienia i zakrzewienia śródpolne. W odległości 200 m od analizowanego obszaru, na północny wschód, znajduje się niewielki kompleks leśny.

W przypadku rolniczego użytkowania planu (bez wprowadzania zabudowy rolniczej) nie wystąpi żadne oddziaływanie na krajobraz. Zgodnie z ustaleniami planu na analizowanym obszarze będą mogły zostać zlokalizowane budynki produkcji zwierzęcej i roślinnej, garaży, budynków gospodarczych, wiat garażowych oraz urządzeń służących wyłącznie produkcji rolniczej oraz przetwórstwu rolno-spożywczemu. Projekt planu ustalił maksymalną wysokość budynków (o dowolnych formach połączeń dachowych), która nie może być większą niż 12 m oraz niekubaturowych obiektów budowlanych związanych z produkcją rolniczą, których wysokość nie może być większa niż 25 m. Plan ustalił maksymalną powierzchnię zabudowy wynoszącą 30% powierzchni działki budowlanej oraz minimalny udział terenów biologicznie czynnych wynoszący 50% powierzchni działki budowlanej. Zawarte w projekcie planu ustalenia wpłyną na częściowe przekształcenie krajobrazu. Nie przewiduje się jednak znaczącego oddziaływania na walory krajobrazowe. Precyzyjne ustalenia planu odnośnie kształtowania nowej zabudowy nie wpłyną ujemnie na krajobraz gminy Pogorzela. Zrealizowane obiekty budowlane nie wpłyną na krajobraz gminy widziany z jednostek osadniczych zlokalizowanych zarówno na terenie gminy Pogorzela (w miejscowości Kromolice,

Wziąchów – Nowiny, Małgów) jak i w gminie Koźmin Wielkopolski (w miejscowości Mokronos, Gościejew) czy też w gminie Krotoszyn (w miejscowości Wielowieś). Elementami łagodzącymi skutki ewentualnego wprowadzenia budynków będą liczne zadrzewienia i zakrzewienia śródpolne towarzyszące terenom dróg (szczególnie wzdłuż północnej i zachodniej granicy opracowania planu).

Mając na uwadze potrzebę ochrony krajobrazu oraz konieczność prowadzenia działań na rzecz zachowania i utrzymywania ważnych lub charakterystycznych cech krajobrazu określone zostały parametry zabudowy (wysokość budynków oraz powierzchnia terenów biologicznie czynna) co ma harmonizować i minimalizować zmiany w krajobrazie – szczególnie wynikających z procesów społecznych, gospodarczych i środowiskowych, w myśl Europejskiej Konwencji Krajobrazowej sporządzonej we Florencji dnia 20 października 2000 r. (Dz. U. z 2006 r. Nr 14, poz. 98). Określone w projekcie planu parametry i wskaźniki kształtowania zabudowy ograniczą negatywny wpływ na krajobraz.

W obowiązującym miejscowym planie zagospodarowania przestrzennego zatwierdzonym uchwałą Nr XXXVIII/231/10 Rady Miejskiej w Pogorzeli z dnia 25 lutego 2010 r. w sprawie: uchwalenia miejscowego planu zagospodarowania przestrzennego Farma Wiatrowa Pogorzela na działce numer ewidencyjny 481/2 obręb ewidencyjny Kromolice wyznaczony jest teren infrastruktury technicznej – elektrowni wiatrowych (oznaczony symbolem 13EW). Zgodnie z ustaleniami planu w jednostce tej może zostać zbudowana elektrownia wiatrowa o całkowitej wysokości wynoszącej 220 m. Zmiana funkcji tej jednostki na teren rolniczy spowoduje, że na terenie tym nie powstanie elektrownia wiatrowa i tym samym negatywne zmiany w krajobrazie gminy zostaną ograniczone.

W wyniku realizacji inwestycji zostanie zmieniony krajobraz, przy czym wybrane cechy krajobrazu, takie jak: trwałość, tradycja, unikatowość, walory przyrodnicze, walory kulturowo-historyczne - nie ulegną pogorszeniu. Oddziaływanie projektu planu na krajobraz będzie miało charakter długoterminowy, stały i negatywny wpływ na krajobraz.

10.9. Klimat

Projekt planu wyznacza teren rolniczy na którym może być prowadzona intensywna gospodarka rolna w postaci gruntów ornych jak również mogą powstać obiekty służące wyłącznie produkcji rolniczej oraz przetwórstwu rolno-spożywczemu. Projekt planu ustala zastosowanie do wytwarzania energii cieplnej nośników niepowodujących nadmiernej emisji zanieczyszczeń, z uwzględnieniem przepisów odrębnych. W przypadku realizacji obiektów wymagających zaopatrzenia w ciepło należy stosować: olej opałowy, gaz, energia elektryczna oraz paliwa stałe, w przypadku których wskazane jest stosowanie wysokosprawnych kotłów, co spowoduje, że emisje zanieczyszczeń powietrza będą małe i nie wpłyną ujemnie na stan czystości powietrza. W przypadku realizacji obiektów wymagających zaopatrzenia w ciepło w oparciu o ustalenia planu nie będzie negatywnie wpływać na kształtowanie się klimatu w gminie Pogorzela.

Projekt planu ustala ustalił maksymalną powierzchnię zabudowy wynoszącą 30% powierzchni działki budowlanej oraz minimalny udział terenów biologicznie czynnych wynoszący 50% powierzchni działki budowlanej, co umożliwi przewietrzanie terenu i tym

samym wpłynie pozytywnie na warunki arosanitarne. Projekt planu umożliwi w ramach terenów biologicznie czynnych wprowadzenie odpowiednich gatunków roślin, które będą kształtować warunki biometeorologiczne i anemometryczne i wilgotnościowe. Zachowanie właściwych proporcji pomiędzy terenami zabudowanymi jak również biologicznie czynnymi (znajdującymi się bezpośrednio na analizowanym obszarze jak i w bezpośrednim otoczeniu) gwarantuje brak negatywnego wpływu na warunki termiczne, anemometryczne i wilgotnościowe – szczególnie w odniesieniu do skali gminy.

W projekcie miejscowego planu zagospodarowania przestrzennego Kromolice I, gmina Pogorzela ograniczono możliwość lokalizacji odnawialnych źródeł energii poprzez likwidację jednego terenu infrastruktury technicznej – elektrowni wiatrowych (oznaczonego symbolem 13EW) wyznaczonego w obowiązującym miejscowym planie zagospodarowania przestrzennego zatwierdzonym uchwałą Nr XXXVIII/231/10 Rady Miejskiej w Pogorzeli z dnia 25 lutego 2010 r. w sprawie: uchwalenia miejscowego planu zagospodarowania przestrzennego Farma Wiatrowa Pogorzela. Takie działanie w skali globalnej nie wpłynie negatywnie na klimat, a szczególnie na klimat w gminie Pogorzela.

W dokumencie tym odstępuje się od analizy zjawiska miejskiej wyspy ciepła, gdyż biorąc pod uwagę sposób zagospodarowania na terenie gminy oraz intensywność zabudowy, wysokość budynków, można przyjąć, że efekt miejskiej wyspy ciepła na terenie gminy nie wystąpi.

Oddziaływanie ustaleń planu na klimat należy uznać za pośredni, długotrwały i pozytywny. Krótkoterminowe negatywne oddziaływanie bezpośrednie będzie występowało na etapie ewentualnej budowy i związane będzie z pracą maszyn budowlanych.

10.10. Zasoby naturalne

Projekt wyznaczył teren rolniczy na którym dopuszcza jest możliwość lokalizacji budynków produkcji zwierzęcej i roślinnej, garaży, budynków gospodarczych, wiat garażowych oraz urządzeń służących wyłącznie produkcji rolniczej oraz przetwórstwu rolno-spożywczemu. Zgodnie z art. 3 ust. 1 pkt 1. ustawy z dnia 3 lutego 1995 r. o ochronie gruntów rolnych i leśnych (t.j. Dz.U. z 2017 r. poz. 1161 ze zm.) ochrona gruntów rolnych polega na ograniczaniu przeznaczenia ich na cele nierolnicze lub nieleśne. Zgodnie z ww. artykułem ustawy o ochronie gruntów rolnych i leśnych należy uznać, że ustalenia planu przyczyniają się do ochrony gruntów występujących na obszarze opracowania planu. Zatem oddziaływanie planu na grunty rolne należy uznać jako bezpośrednie, pozytywne i długotrwałe.

Na analizowanym terenie nie występują udokumentowane złoża surowców mineralnych. Projekt planu nie obejmuje istniejących terenów eksploatacji surowców mineralnych, jak również nie wyznacza nowych terenów eksploatacji, zatem ustalenia planu nie będą wpływać negatywnie na złoża surowców mineralnych.

10.11. Zabytki

Na analizowanym obszarze opracowania nie występują obiekty wpisane do gminnej lub wojewódzkiej ewidencji zabytków. Nie występują tutaj też udokumentowane

stanowiska archeologiczne. W związku z czym realizacja projektu planu nie będzie w żaden sposób oddziaływać na dobra kultury.

10.12. Dobra materialne

W oparciu o ustalenia projektu planu może powstać zabudowa związana z produkcją rolniczą. Tym samym w oparciu o ustalenia może wzrosnąć ilości dóbr materialnych.

Precyzyjne ustalenia planu oraz rozgraniczenie terenów o różnym przeznaczeniu oraz różnych zasadach zagospodarowania minimalizuje wpływ ustaleń planu na dobra materialne zlokalizowane poza obszarem opracowania planu. Oddziaływanie na dobra materialne będzie miało charakter pośredni i bezpośredni, długoterminowy, pozytywny.

10.13. Hałas

Projekt planu nie wyznacza terenów podlegających ochronie akustycznej. Najbliższe tereny dla których przepisy prawa określają dopuszczalne poziomy hałasu znajdują się w odległości ponad 700 metrów od granic opracowania planu i są to tereny zabudowy zagrodowej w miejscowości Kromolice oraz 1100 metrów w przysiółku Wziąchów – Paradów. Realizacja zabudowy rolniczej oraz prowadzenie na tym obszarze produkcji rolniczej nie spowoduje przekroczenia dopuszczalnych poziomów hałasu w środowisku, które określa rozporządzenie Ministra Środowiska z dnia 14 czerwca 2007 r. w sprawie dopuszczalnych poziomów hałasu w środowisku (t.j. Dz. U. z 2014, poz. 112).

10.14. Pola elektromagnetyczne

Na terenie opracowania planu nie ma i nie powstaną źródła pól elektromagnetycznych, w związku z czym nie wystąpi ponadnormatywne oddziaływanie pól elektroenergetycznych.

10.15. Oddziaływania na środowisko (bezpośrednie, pośrednie, wtórne, skumulowane, krótkoterminowe, średnioterminowe i długoterminowe, stałe i chwilowe, pozytywne i negatywne)

Realizacja ustaleń miejscowego planu zagospodarowania przestrzennego spowoduje wystąpienie oddziaływania na środowisko, które będzie miało charakter bezpośredni (pierwotny) lub pośredni (wtórny). Oddziaływanie bezpośrednio związane jest bezpośrednio z realizowaną inwestycją, występuje zazwyczaj w tym samym miejscu i czasie, a obejmuje zmiany wywołane budową oraz eksploatacją obiektu (przedmiotu inwestycji). Za przewidywane oddziaływanie bezpośrednie uznać należy zniszczenie pokrywy glebowo-roślinnej na terenach przeznaczonych pod budynki, zmiany w krajobrazie. Oddziaływania drugiego typu – pośrednie – obejmują te zmiany w środowisku, które mogą wystąpić w wyniku już zrealizowanej inwestycji lub dodatkowych przedsięwzięć z nią związanych (tj. w późniejszym okresie, niekiedy w innym miejscu). Za oddziaływanie pośrednie (wtórne) uznać należy wzrost ilości wytwarzanych odpadów, wzrost poboru wody oraz wzrost ilości wytwarzanych ścieków.

Ze względu na czas, w jakim będą występować, oddziaływania na środowisko podzielono na cztery grupy: oddziaływania chwilowe, stałe, krótkoterminowe i długoterminowe. Pierwsza grupa obejmuje m.in. emisję hałasu oraz zanieczyszczeń pyłowo-gazowych będących skutkiem prac budowlanych jedynie w fazie realizacji

zainwestowania. Jako oddziaływanie stałe traktować należy ubytek powierzchni biologicznie czynnej zajętej pod zabudowę, uszczelnienie powierzchni, zmiany krajobrazu, powstający hałas. Krótkoterminowe oddziaływania, bardzo podobne swym charakterem do chwilowych, mają miejsce w trakcie realizacji inwestycji. Krótkoterminowe oddziaływania obejmuje degradację pokrywy roślinnej w okresie realizacji inwestycji budowlanych, emisję hałasu i zanieczyszczeń towarzyszące pracom budowlanym przy realizacji nowej zabudowy oraz dróg. Z kolei istnienie oddziaływań długoterminowych ujawnia się najczęściej po zakończeniu inwestycji i związane jest przede wszystkim z eksploatacją i funkcjonowaniem obiektów budowlanych i infrastrukturalnych. Większość z oddziaływań długoterminowych pokrywa się z oddziaływaniami pośrednimi, obejmując: wzrost ilości wytwarzanych odpadów, wzrost poboru wody i ilości produkowanych ścieków, wzrost spływu powierzchniowego wód opadowych w obrębie uszczelnionych powierzchni, wzrost emisji gazów i innych substancji szkodliwych w wyniku rozwoju zabudowy.

10.16. Ocena rozwiązań funkcjonalno – przestrzennych

Rozwiązania funkcjonalno – przestrzenne:

- a) są zgodne z przepisami dotyczącymi ochrony środowiska,
- b) zapewniają właściwe proporcje pomiędzy terenami określonymi w samym projekcie planu jak i pozostałymi terenami,
- c) są zgodne ze Studium uwarunkowań i kierunków zagospodarowania przestrzennego miasta i gminy Pogorzela.

Kierując się m. in. ładem przestrzennym w ustaleniach planu określono:

- stopień zainwestowania działek (maksymalna i minimalna intensywność zabudowy),
- powierzchnię zabudowy działki,
- procentowy udział terenów biologicznie czynnych (zieleni) w ogólnej powierzchni działki,
- wysokość budynków.

11. PROPOZYCJE DOTYCZĄCE PRZEWIDYWANYCH METOD ANALIZY SKUTKÓW REALIZACJI POSTANOWIEŃ PROJEKTOWANEGO DOKUMENTU ORAZ CZĘSTOTLIWOŚĆ JEJ PRZEPROWADZANIA

Skutki realizacji postanowień przedmiotowego dokumentu powinny podlegać bieżącym pomiarom, ocenom oraz analizom poprzez monitorowanie danych zbieranych przez zobligowane do tego instytucje i służby (w ramach Państwowego Monitoringu Środowiska). Należy dołożyć wszelkich starań aby teren gminy objąć monitoringiem, który umożliwi ocenę ilościowego i jakościowego stanu zagospodarowania przestrzennego w oparciu o wybrane wskaźniki np.: emisji zanieczyszczeń, produkcji odpadów, ilości produkowanych ścieków, zmian w rzeźbie terenu, poziomu hałasu – szczególnie na terenach zabudowanych wzdłuż dróg. Wyniki pomiarów uzyskane w ramach państwowego monitoringu środowiska muszą odnosić się do obszaru objętego projektem planu. Stosownie do art. 10 ust. 2 Dyrektywy 2001/42/WE Parlamentu Europejskiego i Rady z dnia 27 czerwca 2001 r. w sprawie oceny wpływu niektórych planów i programów na

środowisko dla monitoringu znaczącego wpływu na środowisko realizacji planów możliwe jest wykorzystanie istniejącego systemu monitoringu, w celu uniknięcia jego powielania.

Monitorowanie skutków postanowień przyjętego dokumentu w zakresie oddziaływania na środowisko powinna odbywać się przez organ opracowujący jego projekt w oparciu o wyniki pomiarów wykonanych w ramach państwowego monitoringu środowiska, a w przypadku ich braku zaleca się dokonanie własnych pomiarów.

Skutki projektu miejscowego planu powinny być monitorowane i weryfikowane przez organ opracowujący jego projekt. Analiza i ocena skutków projektu miejscowego planu powinna odbywać się w oparciu o wyniki pomiarów wykonanych w ramach państwowego monitoringu środowiska, a w przypadku ich braku zaleca się dokonanie własnych pomiarów. Zaleca się również prowadzenie przez Urząd Miejski w Pogorzeli monitoringu realizacji postanowień projektu miejscowego planu zagospodarowania przestrzennego poprzez obserwację sposobu zagospodarowania działek numer ewidencyjny 130 i 481/2 położonych w obrębie Kromolice. W przypadku realizacji budynków produkcji zwierzęcej i roślinnej należy obserwacją objąć:

- wielkość zużycia wody – raz na rok,
- powierzchnię gruntów utwardzonych, zabudowanych – raz na rok,
- ilość wytwarzanych ścieków oraz sposób postępowania ze ściekami – raz na rok,
- ilość wytwarzanych odpadów oraz sposób postępowania z odpadami – raz na rok.

12. INFORMACJE O TRANSGRANICZNYM ODDZIAŁYWANIU NA ŚRODOWISKO

Położenie terenu będącego przedmiotem opracowania (południowa część województwa wielkopolskiego) oraz ustalenia projektu planu (teren rolniczy oraz tereny dróg wewnętrznych) nie powodują transgranicznego oddziaływania na środowisko.

13. ROZWIĄZANIA MAJĄCE NA CELU ZAPOBIEGANIE, OGRANICZANIE LUB KOMPENSACJĘ PRZYRODNICZĄ NEGATYWNYCH ODDZIAŁYWAŃ NA ŚRODOWISKO ORAZ ROZWIĄZANIA ALTERNATYWNE

Ustalenia planu zawierają rozwiązania zapobiegające i ograniczające negatywne oddziaływanie na środowisko. Szczegółowe rozwiązania zostały omówione w punkcie 10 prognozy.

Projekt planu określa minimalną i maksymalną intensywność zabudowy oraz maksymalną powierzchnię zabudowy działki budowlanej i minimalną powierzchnię biologicznie czynną co ma też ograniczyć stopień przekształcania środowiska. Projekt planu też określa maksymalną wysokość budynków jak i budowli co ma też ograniczyć stopień przekształcania środowiska.

Projekt planu określa zaopatrzenie w wodę z sieci wodociągowej zgodnie z przepisami odrębnymi, z jednoczesnym dopuszczeniem zaopatrzenia w wodę z własnych ujęć wody jeżeli warunki techniczne lub ekonomiczne nie pozwalają na zaopatrzenie w wodę z sieci wodociągowej oraz obowiązek odprowadzenia ścieków z uwzględnieniem przepisów odrębnych oraz ustalenie zagospodarowanie wód opadowych lub roztopowych zgodnie z przepisami odrębnymi.

Uwzględniając rodzaj inwestycji możliwych do wprowadzenia na obszar objęty opracowaniem, precyzyjne ustalenia planu określające parametry zabudowy oraz uwarunkowania środowiskowe (brak na tych obszarach gatunków zwierząt, roślin i grzybów podlegających ochronie gatunkowej) nie zachodzi konieczność określenia działań kompensacyjnych.

Rozwiązania przedstawione w projekcie miejscowego planu zagospodarowania przestrzennego zgodnie z art. 20 ust. 1 ustawy z dnia 27 marca 2003 r. o planowaniu i zagospodarowaniu przestrzennym (t.j. Dz. U. z 2020 r., poz. 293 ze zm.) nie mogą naruszać ustaleń obowiązującego na obszarze gminy dokumentu określającego kierunki zagospodarowania przestrzennego na terenie gminy jakim jest Studium uwarunkowań i kierunków zagospodarowania przestrzennego gminy. W obowiązującym Studium uwarunkowań i kierunków zagospodarowania przestrzennego miasta i gminy Pogorzela przyjętym uchwałą Rady Miejskiej w Pogorzeli Nr XVII/100/2000 z dnia 10 marca 2000 roku w sprawie: uchwalenia studium uwarunkowań i kierunków zagospodarowania przestrzennego miasta i gminy Pogorzela, a następnie zmienionym uchwałą Nr XV/110/08 Rady Miejskiej w Pogorzeli z dnia 29 kwietnia 2008 r. w sprawie: uchwalenia zmiany studium uwarunkowań i kierunków zagospodarowania przestrzennego miasta i gminy Pogorzela oraz uchwałą Nr XXVIII/183/09 Rady Miejskiej w Pogorzeli z dnia 17 lipca 2009 r. w sprawie: uchwalenia zmiany studium uwarunkowań i kierunków zagospodarowania przestrzennego miasta i gminy Pogorzela, obszar ten oznaczony jest jako:

- strefa rolnicza bez prawa zabudowy,
- tereny lokalizacji elektrowni wiatrowych oraz związanej z nimi infrastruktury technicznej i komunikacyjnej.

Rozwiązania przestrzenne przedstawione w projekcie miejscowego planu zagospodarowania przestrzennego Kromolice I, gmina Pogorzela są alternatywą wobec obowiązującego miejscowego planu zagospodarowania przestrzennego zatwierdzonego uchwałą Nr XXXVIII/231/10 Rady Miejskiej w Pogorzeli z dnia 25 lutego 2010 r. w sprawie: uchwalenia miejscowego planu zagospodarowania przestrzennego Farma Wiatrowa Pogorzela, zgodnie z którym na analizowanym obszarze wyznaczone są następujące tereny:

- teren rolniczy (oznaczony symbolem 28R),
- teren infrastruktury technicznej – elektrowni wiatrowych (oznaczony symbolem 13EW).

Na potrzeby oceny oddziaływania na środowisko oraz niniejszej prognozy dokonano analizy wariantów przedsięwzięcia:

WARIANT 1 – tzw. *wariant zerowy*, polegający na niepodjęciu przedsięwzięcia. Należy zwrócić uwagę, iż wybór wariantu zerowego nie oznacza bynajmniej braku oddziaływań antropogenicznych, gdyż na podstawie obowiązujących przepisów prawa miejscowego (opisanych powyżej) na analizowanych obszarach będą mogły powstać nowe inwestycje takie jak np. elektrownie wiatrowe czy też budynki produkcji zwierzęcej i roślinnej, garaże, budynki gospodarcze oraz wiaty garażowe z uwzględnieniem przepisów

odrębnych. *Wariant zerowy* też będzie odznaczał się istotnym wpływem na środowisko m. in. na krajobraz (elektrownia wiatrowa).

WARIANT 2 – wyznaczenie terenu rolniczego na którym można lokalizować (tak jak i w Wariantcie I) budynki produkcji zwierzęcej i roślinnej, garaże, budynki gospodarcze oraz wiaty garażowe z uwzględnieniem przepisów odrębnych. Budynki usytuowane będą zgodnie z rysunkiem planu w odniesieniu do nieprzekraczalnych linii zabudowy. Wysokość budynków nie może przekraczać 12 m, a dachy tych budynków mogą mieć dowolne formy. Minimalną intensywność zabudowy terenu, wynosi 0,001 a maksymalna intensywność zabudowy 0,4. Ustalona została również powierzchnia zabudowy, która nie może być większa niż 30% powierzchni działki. Jednocześnie ustalono udział powierzchni biologicznie czynnej w zagospodarowaniu terenu, wynoszącym minimum 50% powierzchni działki budowlanej. Na obszarze tym dopuszczono lokalizację niekubaturowych obiektów budowlanych związanych z produkcją rolniczą, których wysokość nie może być większa niż 25 m.

Pozostałe alternatywne rozwiązania dotyczące zagospodarowania były analizowane na etapie ustalania wskaźników intensywności zabudowy, powierzchni zabudowy oraz procentu gruntów biologicznie czynnych. Kierując się przesłankami: ekologicznymi (przyjęte parametry, wskaźniki kształtowania i zagospodarowania terenu), gospodarczymi (położenie terenu przy istniejących drogach) uznano, że najbardziej optymalnym dla środowiska jest przyjęty wariant projektu miejscowego planu zagospodarowania przestrzennego Kromolice I, gmina Pogorzela.

Biorąc pod uwagę ograniczenie wpływu na środowisko przyrodniczego, w tym na krajobraz należałoby uznać Wariant 2 za najbardziej korzystny.

Przyjęte rozwiązania planistyczne uwzględniają zasady zrównoważonego rozwoju oraz ładu przestrzennego i stanowią alternatywę wobec wcześniej określonych przepisów prawa miejscowego jakim są miejscowe plany zagospodarowania przestrzennego.

14. STRESZCZENIE W JĘZYKU NIESPECJALISTYCZNYM

Prognozę oddziaływania na środowisko ustaleń miejscowego planu zagospodarowania przestrzennego Kromolice I, gmina Pogorzela sporządzono na podstawie ustawy z dnia 3 października 2008 r. o udostępnieniu informacji o środowisku i jego ochronie, udziale społeczeństwa w ochronie środowiska oraz o ocenach oddziaływania na środowisko (t.j. Dz. U. z 2020 r., poz. 283 ze zm.) i ustawy z dnia 27 marca 2003 r. o planowaniu i zagospodarowaniu przestrzennym (t.j. Dz. U. z 2020 r., poz. 293 ze zm.). Zakres prognozy został uzgodniony z Regionalnym Dyrektorem Ochrony Środowiska w Poznaniu (pismo WOO-III.411.119.2020.PW.1 z dnia 27.04.2020 r.) oraz z Państwowym Powiatowym Inspektorem Sanitarnym w Gostyniu (pismo ON.NS.71/13-1/20 z dnia 16.04.2019 r.).

Przedmiotem niniejszej prognozy są ustalenia zawarte w projekcie miejscowego planu zagospodarowania przestrzennego Kromolice I, gmina Pogorzela, który obejmuje obszar położony w południowo - wschodniej części gminy o powierzchni około 24,8 hektara.

Obszar ten graniczy od strony zachodniej (poprzez drogę gminną – o nawierzchni asfaltowej) z terenami upraw rolniczych, od strony północnej i południowej (poprzez drogi

gminne – o nawierzchni nieutwardzonej) z terenami upraw rolniczych, a od strony południowo - wschodniej z terenami upraw rolniczych. Najbliższe zabudowania w jednostce osadniczej tj. w miejscowości Kromolice znajdują się w odległości 725 metry – na południowy – zachód od granic opracowania planu. Zabudowa zagrodowej w osadzie Wziąchów – Paradów znajduje się w odległości 1100 i 1300 metrów – na północ od omawianego obszaru. Kolejne zabudowania o charakterze zabudowy zagrodowej (zabudowy rozproszonej, wyspowej) znajdują się w odległości około 1300 metrów od analizowanego terenu i są to zabudowania osady Józefów (gmina Koźmin Wielkopolski).

W obowiązującym Studium uwarunkowań i kierunków zagospodarowania przestrzennego miasta i gminy Pogorzela przyjętym uchwałą Rady Miejskiej w Pogorzeli Nr XVII/100/2000 z dnia 10 marca 2000 roku w sprawie: uchwalenia studium uwarunkowań i kierunków zagospodarowania przestrzennego miasta i gminy Pogorzela, a następnie zmienionym uchwałą Nr XV/110/08 Rady Miejskiej w Pogorzeli z dnia 29 kwietnia 2008 r. w sprawie: uchwalenia zmiany studium uwarunkowań i kierunków zagospodarowania przestrzennego miasta i gminy Pogorzela oraz uchwałą Nr XXVIII/183/09 Rady Miejskiej w Pogorzeli z dnia 17 lipca 2009 r. w sprawie: uchwalenia zmiany studium uwarunkowań i kierunków zagospodarowania przestrzennego miasta i gminy Pogorzela, obszar ten oznaczony jest jako:

- strefa rolnicza bez prawa zabudowy,
- tereny lokalizacji elektrowni wiatrowych oraz związanej z nimi infrastruktury technicznej i komunikacyjnej.

Na terenie działek numer ewidencyjny 130 i 481/2 obręb Kromolice obowiązuje miejscowy plan zagospodarowania przestrzennego zatwierdzony uchwałą Nr XXXVIII/231/10 Rady Miejskiej w Pogorzeli z dnia 25 lutego 2010 r. w sprawie: uchwalenia miejscowego planu zagospodarowania przestrzennego Farma Wiatrowa Pogorzela, zgodnie z którym na analizowanym obszarze wyznaczone są następujące tereny:

- teren rolniczy (oznaczony symbolem 28R),
- teren infrastruktury technicznej – elektrowni wiatrowych (oznaczony symbolem 13EW).

W projekcie planu wyznaczono teren rolniczy, na którym plan ustalił lokalizację budynków produkcji zwierzęcej i roślinnej, garaży, budynków gospodarczych oraz wiat garażowych z uwzględnieniem przepisów odrębnych. Jednocześnie plan ustalił zakaz lokalizacji budynków mieszkalnych. Na terenie tym budynki usytuowane będą zgodnie z rysunkiem planu w odniesieniu do nieprzekraczalnych linii zabudowy. Wysokość budynków nie może przekraczać 12 m, a dachy tych budynków mogą mieć dowolne formy. W projekcie planu określono minimalną intensywność zabudowy terenu, która wynosi 0,001 oraz maksymalną intensywność zabudowy 0,4. Ustalona została również powierzchnia zabudowy, która nie może być większa niż 30% powierzchni działki. Jednocześnie ustalono udział powierzchni biologicznie czynnej w zagospodarowaniu terenu, wynoszącym minimum 50% powierzchni działki budowlanej. Plan ustalił też obsługę komunikacyjną z terenu drogi publicznej zlokalizowanej poza obszarem opracowania planu. Plan na tym obszarze dopuszcza lokalizację przedsięwzięć mogących

zawsze znacząco oddziaływać na środowisko oraz przedsięwzięć mogących potencjalnie znacząco oddziaływać na środowisko. Lokalizowane na tym terenie niekubaturowe obiekty budowlane związane z produkcją rolniczą nie mogą być wyższe niż 25 m. Projekt planu dopuszcza również na tym terenie lokalizację sieci i urządzeń infrastruktury technicznej oraz lokalizację urządzeń melioracji wodnych oraz urządzeń wodnych.

Cały obszar opracowania planu został objęty strefą ochronną urządzeń wytwarzających energię z odnawialnych źródeł energii o mocy przekraczającej 100 kW oraz występowania znaczącego oddziaływania na środowisko.

W miejscowym planie zagospodarowania przestrzennego zostały wyznaczone tereny komunikacji - tereny dróg wewnętrznych (oznaczone symbolem KDW), na których plan ustalił lokalizację budowli drogowych. Jednocześnie plan dopuszcza na tych terenach lokalizację budowli i urządzeń budowlanych związanych z funkcjonowaniem terenów, lokalizację ścieżek rowerowych, lokalizację urządzeń melioracji wodnych, lokalizację sieci i urządzeń infrastruktury technicznej oraz obiektów małej architektury.

W projekcie określony został ustalony następujący sposób zaopatrzenia w wodę, ciepło oraz zagospodarowanie ścieków i odpadów:

- powiązanie sieci infrastruktury technicznej z układem zewnętrznym oraz zapewnienie dostępu do sieci z uwzględnieniem przepisów odrębnych,
- zaopatrzenie w wodę z sieci wodociągowej zgodnie z przepisami odrębnymi, z dopuszczeniem zaopatrzenia w wodę z własnych ujęć wody jeżeli warunki techniczne lub ekonomiczne nie pozwalają na zaopatrzenie w wodę z sieci wodociągowej,
- odprowadzenie ścieków z uwzględnieniem przepisów odrębnych,
- odprowadzanie wód opadowych lub roztopowych z uwzględnieniem przepisów odrębnych,
- zastosowanie, do wytwarzania energii cieplnej, nośników niepowodujących nadmiernej emisji zanieczyszczeń, z uwzględnieniem przepisów odrębnych,
- zagospodarowania odpadów zgodnie z przepisami odrębnymi.

Opracowując projekty dokumentów uwzględniono obowiązujące w Unii Europejskiej następujące dokumenty:

1. Dyrektywę 2000/60/WE (RDW) Parlamentu Europejskiego i Rady z dnia 23 października 2000 r. ustanawiającą ramy wspólnotowego działania w dziedzinie polityki wodnej,
2. Europejską Konwencję Krajobrazową.

Dokumentami obowiązującymi na szczeblu krajowym, których ustalenia zostały uwzględnione w opracowywanym miejscowym planie zagospodarowania przestrzennego są:

1. Krajowy program oczyszczania ścieków komunalnych, Warszawa, 16 grudnia 2003 r. wraz z aktualizacjami,
2. Krajowy plan gospodarki odpadami 2022 przyjęty uchwałą Nr 88 Rady Ministrów z dnia 1 lipca 2016 r. (M. P. z 2016 r. poz. 784),
3. Strategiczny plan adaptacji dla sektorów i obszarów wrażliwych na zmiany klimatu do roku 2020 z perspektywą do roku 2030.

Ponadto w projekcie miejscowego planu zagospodarowania przestrzennego uwzględniono następujące dokumenty obowiązujące na szczeblu regionalnym takie jak:

1. Plan zagospodarowania przestrzennego województwa wielkopolskiego, zatwierdzony Uchwałą Sejmiku Województwa Wielkopolskiego nr V/70/19 z dnia 25 marca 2019 r. (Dz. Urz. Woj. Wlkp. z 2019 r. Nr 73 poz. 4021) w sprawie uchwalenia Planu zagospodarowania przestrzennego województwa wielkopolskiego wraz z Planem zagospodarowania przestrzennego miejskiego obszaru funkcjonalnego Poznania,
2. Strategia rozwoju województwa wielkopolskiego do 2020 r.,
3. Rozporządzenie Rady Ministrów z dnia 18 października 2016 r. w sprawie Planu gospodarczego wodami na obszarze dorzecza Odry (Dz.U. 2016 poz. 1967),
4. Program ochrony powietrza dla strefy wielkopolskiej, przyjęty uchwałą Nr XXI/391/20 Sejmiku Województwa Wielkopolskiego z dnia 13 lipca 2020 r. w sprawie określenia Programu ochrony powietrza dla strefy wielkopolskiej (Dz. Urz. Woj. Wielkopolskiego z 20 lipca 2020 r. poz. 5954).

Opracowując projekt planu uwzględniono następujące dokumenty obowiązujące na szczeblu lokalnym:

1. Studium uwarunkowań i kierunków zagospodarowania przestrzennego miasta i gminy Pogorzela,
2. Uchwałę Nr XXXV/1/2020 Zgromadzenia Związku Międzygminnego "Komunalny Związek Gmin Regionu Leszczyńskiego" z dnia 30 czerwca 2020 r. w sprawie przyjęcia regulaminu utrzymania czystości i porządku na terenie Związku Międzygminnego „Komunalny Związek Gmin Regionu Leszczyńskiego” w zakresie gospodarowania odpadami komunalnymi (Dz. Urz. Woj. Wlkp. z dnia 14 lipca 2020 r. poz. 5846).

Niezrealizowanie miejscowego planu zagospodarowania przestrzennego Kromolice I, gmina Pogorzela spowoduje na obszarach objętych opracowaniem planu utrzymanie dotychczasowego sposobu zagospodarowania – rolniczego – co nie powinno wpłynąć ujemnie na środowisko. Zapisane parametry inwestycyjne tj. wysokość budynków i budowli, bryła budynków, procent zabudowy, udział terenów biologicznie czynnych nie wpłyną negatywnie na środowisko przyrodnicze gminy. Utrzymanie dotychczasowego sposobu użytkowania i zagospodarowania nie przyczyni się do wystąpienia negatywnych zmian w środowisku na terenie gminy Pogorzela. Zmiany wprowadzone w projekcie miejscowego planu zagospodarowania przestrzennego Kromolice I, gmina Pogorzela polegają na zlikwidowaniu terenu infrastruktury technicznej – elektrowni wiatrowych (oznaczonego symbolem 13EW) oraz zmianie parametrów kształtowania zabudowy na terenie rolniczym (oznaczonym symbolem 28R). W przypadku braku realizacji projektu planu przewiduje się wystąpienie znaczących zmian stanu środowiska przyrodniczego i niekorzystnych oddziaływań głównie na krajobraz – co związane jest z możliwością zlokalizowania na tym terenie elektrowni wiatrowej o wysokości do 220 m.

Ze względu na fakt, że na terenie opracowania nie występują:

- parki narodowe,
- rezerваты przyrody,
- parki krajobrazowe,
- obszary chronionego krajobrazu,

- obszary Natura 2000,
- pomniki przyrody,
- stanowiska dokumentacyjne,
- użytki ekologiczne,
- zespoły przyrodniczo – krajobrazowe,
- chronione gatunki roślin i grzybów,

nie występują też żadne problemy związane z ochroną środowiska w kontekście zagadnień wymienionych powyżej

Szata roślinna analizowanego obszaru jest uboga co wynika z rolniczego sposobu użytkowania terenu. Cały teren użytkowny jest rolniczo w postaci terenów upraw rolnych – na których uprawiane są głównie zboża jare i ozime. Na bezpośrednim obszarze objętym planem nie stwierdzono występowania gatunków roślin oraz grzybów objętych ochroną gatunkową, wymienionych w rozporządzeniu Ministra Środowiska z dnia 9 października 2014 r. w sprawie ochrony gatunkowej roślin (Dz. U. z 2014 r., poz. 1409) oraz rozporządzeniu Ministra Środowiska z dnia 9 października 2014 r. w sprawie ochrony gatunkowej grzybów (Dz. U. z 2014 r., poz. 1408). Na analizowanym terenie brak jest również gruntów leśnych.

Na bezpośrednich obszarach opracowania nie ma udokumentowanych miejsc występowania zwierząt podlegających ochronie. Na obszarze objętym planem nie stwierdzono występowania zwierząt wymienionych w rozporządzeniu Ministra Środowiska z dnia 16 grudnia 2016 r. w sprawie ochrony gatunkowej zwierząt (Dz. U. z 2016 r., poz. 2183) oraz z załącznika IV Dyrektywy Rady 92/43/EWG z dnia 21 maja 1992 r. w sprawie ochrony siedlisk przyrodniczych oraz dzikiej fauny i flory (Dz. U. L 206 z 22.7.1992, str. 7) - tzw. Dyrektywy Siedliskowej, a także gatunki zagrożone wyginięciem (np. znajdujące się na regionalnej czerwonej liście) zatem ustalenia planu nie wpłyną negatywnie na gatunki podlegające ochronie.

Ustalenia projektu planu w sposób istotny nie będą wpływać na ludzi. Najbliższe tereny związane z przebywaniem ludzi na czas stały znajdują się w odległości ponad 700 metrów od granic opracowania planu i są to tereny zabudowy zagrodowej w miejscowości Kromolice oraz 1100 metrów w przysiółku Wziąchów – Paradów. Ze względu na znaczną odległość od terenów związanych ze stałym przebywaniem ludzi, już na etapie realizacji nowych inwestycji polegających na budowie nowych budynków produkcji zwierzęcej i roślinnej, garaży, budynków gospodarczych, wiat garażowych oraz urządzeń służących wyłącznie produkcji rolniczej oraz przetwórstwu rolno-spożywczemu nie wystąpi negatywne oddziaływanie na ludzi.

Projekt planu określa zaopatrzenie w wodę z sieci wodociągowej zgodnie z przepisami odrębnymi, z jednoczesnym dopuszczeniem zaopatrzenia w wodę z własnych ujęć wody jeżeli warunki techniczne lub ekonomiczne nie pozwalają na zaopatrzenie w wodę z sieci wodociągowej oraz obowiązek odprowadzenia ścieków z uwzględnieniem przepisów odrębnych oraz ustalono zagospodarowanie wód opadowych lub roztopowych zgodnie z przepisami odrębnymi.

Projekt planu ustala zastosowanie do wytwarzania energii cieplnej nośników niepowodujących nadmiernej emisji zanieczyszczeń, z uwzględnieniem przepisów

odrębnych. W przypadku realizacji obiektów wymagających zaopatrzenia w ciepło należy stosować do wytwarzania energii cieplnej nośników niepowodujących nadmiernej emisji zanieczyszczeń, takich jak: olej opałowy, gaz, energia elektryczna oraz paliwa stałe, w przypadku których wskazane jest stosowanie wysokosprawnych kotłów, co spowoduje, że emisje zanieczyszczeń powietrza będą małe i nie wpłyną ujemnie na stan czystości powietrza. Zaopatrzenie w ciepło powinno uwzględniać uchwałę Nr XXXIX/941/17 Sejmiku Województwa Wielkopolskiego z dnia 18 grudnia 2017 r. w sprawie wprowadzenia, na obszarze województwa wielkopolskiego, ograniczeń lub zakazów w zakresie eksploatacji instalacji, w których następuje spalanie paliw (Dz. Urz. Woj. Wielkopolskiego z 2017 r. poz. 8807).

Projekt planu wyznaczył teren rolniczy. W przypadku prowadzenia na tym obszarze produkcji rolniczej w postaci upraw rolnych nie wystąpi negatywne oddziaływanie na powierzchnię ziemi. Natomiast w przypadku lokalizacji na tym obszarze budynków produkcji zwierzęcej i roślinnej, garaży, budynków gospodarczych, wiat garażowych oraz urządzeń służących wyłącznie produkcji rolniczej oraz przetwórstwu rolno-spożywczemu dojdzie do przekształcenia powierzchni ziemi. Przy czym teren ten nadal w rozumieniu przepisów będzie nadal gruntem rolniczym.

W przypadku rolniczego użytkowania planu (bez wprowadzania zabudowy rolniczej) nie wystąpi żadne oddziaływanie na krajobraz. Zgodnie z ustaleniami planu na analizowanym obszarze będą mogły zostać zlokalizowane budynki produkcji zwierzęcej i roślinnej, garaży, budynków gospodarczych, wiat garażowych oraz urządzeń służących wyłącznie produkcji rolniczej oraz przetwórstwu rolno-spożywczemu. Projekt planu ustalił maksymalną wysokość budynków (o dowolnych formach połączeń dachowych), która nie może być większą niż 12 m oraz niekubaturowych obiektów budowlanych związanych z produkcją rolniczą, których wysokość nie może być większa niż 25 m.

Projekt planu wyznacza teren rolniczy na którym może być prowadzona intensywna gospodarka rolna w postaci gruntów ornych jak również mogą powstać obiekty służące wyłącznie produkcji rolniczej oraz przetwórstwu rolno-spożywczemu. W przypadku realizacji obiektów wymagających zaopatrzenia w ciepło należy stosować do wytwarzania energii cieplnej nośników niepowodujących nadmiernej emisji zanieczyszczeń. Takie rozwiązania nie wpłyną negatywnie na kształtowanie się klimatu w gminie Pogorzela.

Projekt wyznaczył teren rolniczy na którym dopuszcza jest możliwość lokalizacji budynków produkcji zwierzęcej i roślinnej, garaży, budynków gospodarczych, wiat garażowych oraz urządzeń służących wyłącznie produkcji rolniczej oraz przetwórstwu rolno-spożywczemu. Zgodnie z art. 3 ust. 1 pkt 1. ustawy z dnia 3 lutego 1995 r. o ochronie gruntów rolnych i leśnych (t.j. Dz.U. z 2017 r. poz. 1161 ze zm.) ochrona gruntów rolnych polega na ograniczaniu przeznaczenia ich na cele nierolnicze lub nieleśne. Zgodnie z ww. artykułem ustawy o ochronie gruntów rolnych i leśnych należy uznać, że ustalenia planu przyczyniają się do ochrony gruntów występujących na obszarze opracowania planu. Zatem oddziaływanie planu na grunty rolne należy uznać jako bezpośrednie, pozytywne i długotrwałe.

Na analizowanym obszarze opracowania nie występują obiekty wpisane do gminnej lub wojewódzkiej ewidencji zabytków. Nie występują tutaj też udokumentowane

stanowiska archeologiczne. W związku z czym realizacja projektu planu nie będzie w żaden sposób oddziaływać na dobra kultury.

W oparciu o ustalenia projektu planu może powstać zabudowa związana z produkcją rolniczą. Tym samym w oparciu o ustalenia może wzrosnąć ilości dóbr materialnych.

Projekt planu nie wyznacza terenów podlegających ochronie akustycznej.

Na terenie opracowania planu nie ma i nie powstaną źródła pól elektromagnetycznych, w związku z czym nie wystąpi ponadnormatywne oddziaływanie pól elektroenergetycznych.

Skutki realizacji postanowień przedmiotowego dokumentu powinny podlegać bieżącym pomiarom, ocenom oraz analizom poprzez monitorowanie danych zbieranych przez zobligowane do tego instytucje i służby (w ramach Państwowego Monitoringu Środowiska). Należy dołożyć wszelkich starań aby teren gminy objąć monitoringiem, który umożliwi ocenę ilościowego i jakościowego stanu zagospodarowania przestrzennego w oparciu o wybrane wskaźniki.

Skutki projektu miejscowego planu powinny być monitorowane i weryfikowane przez organ opracowujący jego projekt. Analiza i ocena skutków projektu miejscowego planu powinna odbywać się w oparciu o wyniki pomiarów wykonanych w ramach państwowego monitoringu środowiska, a w przypadku ich braku zaleca się dokonanie własnych pomiarów. Zaleca się również prowadzenie przez Urząd Miejski w Pogorzeli monitoringu realizacji postanowień projektu miejscowego planu zagospodarowania przestrzennego poprzez obserwację sposobu zagospodarowania działek numer ewidencyjny 130 i 481/2 położonych w obrębie Kromolice. W przypadku realizacji budynków produkcji zwierzęcej i roślinnej należy obserwacją objąć:

- wielkość zużycia wody – raz na rok,
- powierzchnię gruntów utwardzonych, zabudowanych – raz na rok,
- ilość wytwarzanych ścieków oraz sposób postępowania ze ściekami – raz na rok,
- ilość wytwarzanych odpadów oraz sposób postępowania z odpadami – raz na rok

Położenie terenu będącego przedmiotem opracowania (południowa część województwa wielkopolskiego) oraz ustalenia projektu planu (teren rolniczy oraz tereny dróg wewnętrznych) nie powodują transgranicznego oddziaływania na środowisko.

Projekt planu określa minimalną i maksymalną intensywność zabudowy oraz maksymalną powierzchnię zabudowy działki budowlanej i minimalną powierzchnię biologicznie czynną co ma też ograniczyć stopień przekształcania środowiska. Projekt planu też określa maksymalną wysokość budynków jak i budowli co ma też ograniczyć stopień przekształcania środowiska.

Uwzględniając rodzaj inwestycji możliwych do wprowadzenia na obszar objęty opracowaniem, precyzyjne ustalenia planu określające parametry zabudowy oraz uwarunkowania środowiskowe (brak na tych obszarach gatunków zwierząt, roślin i grzybów podlegających ochronie gatunkowej) nie zachodzi konieczność określenia działań kompensacyjnych.

Rozwiązania przedstawione w projekcie miejscowego planu zagospodarowania przestrzennego zgodnie z art. 20 ust. 1 ustawy z dnia 27 marca 2003 r. o planowaniu i zagospodarowaniu przestrzennym (t.j. Dz. U. z 2020 r., poz. 293 ze zm.) nie mogą

naruszać ustaleń obowiązującego na obszarze gminy dokumentu określającego kierunki zagospodarowania przestrzennego na terenie gminy jakim jest Studium uwarunkowań i kierunków zagospodarowania przestrzennego gminy. W obowiązującym Studium uwarunkowań i kierunków zagospodarowania przestrzennego miasta i gminy Pogorzela przyjętym uchwałą Rady Miejskiej w Pogorzeli Nr XVII/100/2000 z dnia 10 marca 2000 roku w sprawie: uchwalenia studium uwarunkowań i kierunków zagospodarowania przestrzennego miasta i gminy Pogorzela, a następnie zmienionym uchwałą Nr XV/110/08 Rady Miejskiej w Pogorzeli z dnia 29 kwietnia 2008 r. w sprawie: uchwalenia zmiany studium uwarunkowań i kierunków zagospodarowania przestrzennego miasta i gminy Pogorzela oraz uchwałą Nr XXVIII/183/09 Rady Miejskiej w Pogorzeli z dnia 17 lipca 2009 r. w sprawie: uchwalenia zmiany studium uwarunkowań i kierunków zagospodarowania przestrzennego miasta i gminy Pogorzela.

Na potrzeby oceny oddziaływania na środowisko oraz niniejszej prognozy dokonano analizy wariantów przedsięwzięcia:

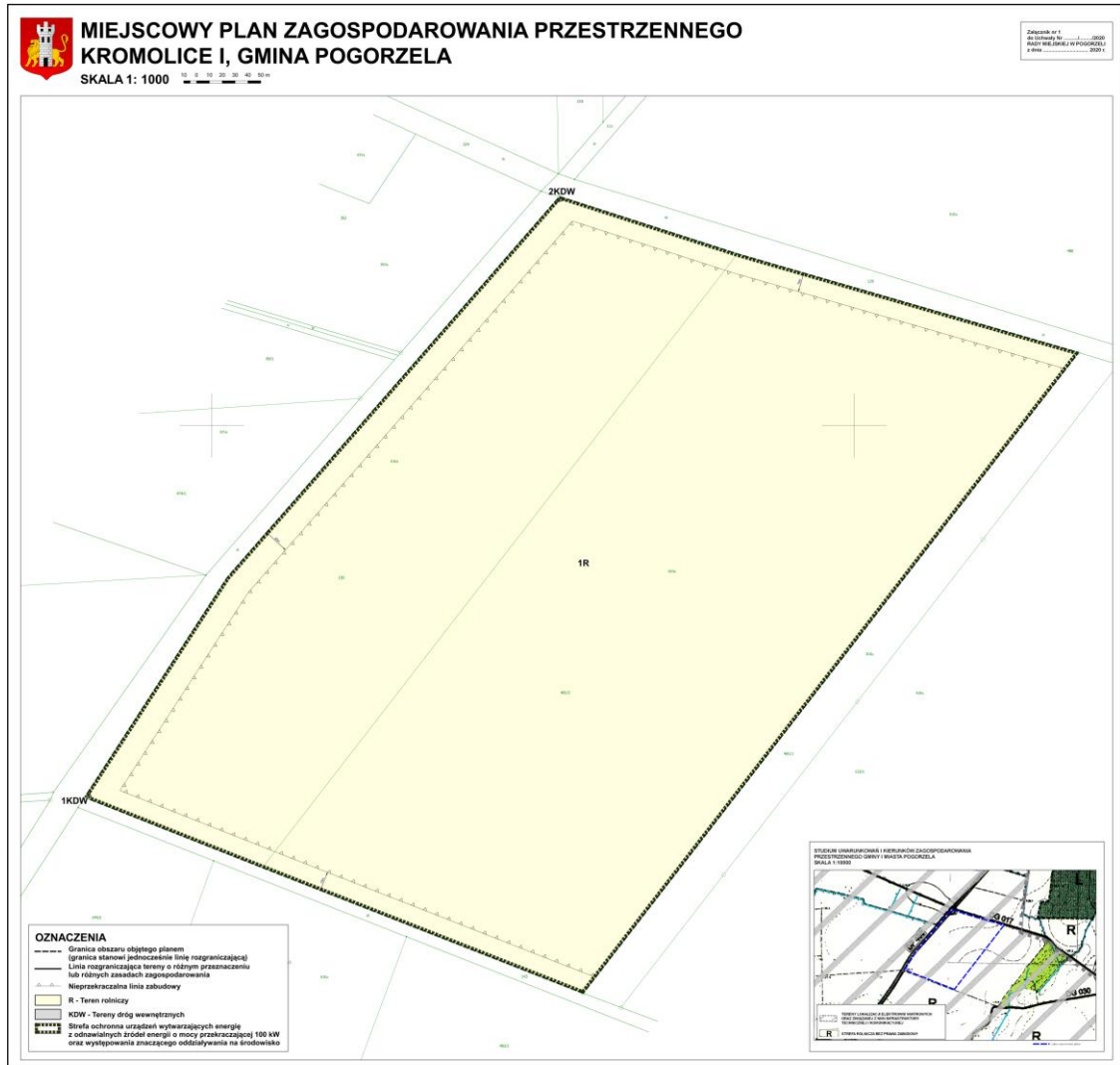
WARIANT 1 – tzw. *wariant zerowy*, polegający na niepodejmowaniu przedsięwzięcia.

WARIANT 2 – wyznaczenie terenu rolniczego na którym można lokalizować (tak jak i w Wariancie I) budynki produkcji zwierzęcej i roślinnej, garaże, budynki gospodarcze oraz wiaty garażowe z uwzględnieniem przepisów odrębnych.

Pozostałe alternatywne rozwiązania dotyczące zagospodarowania były analizowane na etapie ustalania wskaźników intensywności zabudowy, powierzchni zabudowy oraz procentu gruntów biologicznie czynnych. Kierując się przesłankami: ekologicznymi (przyjęte parametry, wskaźniki kształtowania i zagospodarowania terenu), gospodarczymi (położenie terenu przy istniejących drogach) uznano, że najbardziej optymalnym dla środowiska jest przyjęty wariant projektu miejscowego planu zagospodarowania przestrzennego Kromolice I, gmina Pogorzela.

Biorąc pod uwagę ograniczenie wpływu na środowisko przyrodniczego, w tym na krajobraz należałoby uznać Wariant 2 za najbardziej korzystny.

15. ZAŁĄCZNIK GRAFICZNY



16. UZGODNIENIA STOPNIA SZCZEGÓŁOWOŚCI PROGNOZY

PAŃSTWOWY POWIATOWY INSPEKTOR SANITARNY W GOSTYNIU		<div style="border: 1px solid black; padding: 2px; display: inline-block;">Urząd Miejski w Pogorzeli Opł. 2020-04-16 L.dz. 1190 Zai</div>
Telefony:		
- informacja o numerach wewnętrznych	65 572 14 66; 65 572 14 75	ul. Przy Dworcu 4 63-800 Gostyń http://www.psse-gostyn.pl
- PPIS w Gostyniu	65 572 14 66; 65 572 14 75	
- fax	65 572 14 66	
- e-mail	psse.gostyn@pis.gov.pl	
- e-mail	sekretariat@psse-gostyn.pl	

ON.NS-71/13-1/20

Gostyń, dnia 16 kwietnia 2020r.

OPINIA SANITARNA

Na podstawie art. 3 pkt 1 ustawy z dnia 14 marca 1985r. o Państwowej Inspekcji Sanitarnej (Dz. U. z 2019r., poz.59 z późn. zm.), art. 53 ustawy z dnia 3 października 2008r. o udostępnianiu informacji o środowisku i jego ochronie, udziale społeczeństwa w ochronie środowiska oraz o ocenach oddziaływania na środowisko (Dz. U. z 2020, poz.283 z późn. zm.), po rozpatrzeniu wniosku Burmistrza Pogorzeli w sprawie uzgodnienia zakresu i stopnia szczegółowości informacji wymaganych w prognozie oddziaływania na środowisko projektu miejscowego planu zagospodarowania przestrzennego Kromolice 1, gmina Pogorzela,

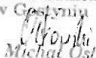
Państwowy Powiatowy Inspektor Sanitarny w Gostyniu u z g a d n i a

zakres i stopień szczegółowości przedłożonych informacji, które zostaną uwzględnione w prognozie oddziaływania na środowisko projektu miejscowego planu zagospodarowania przestrzennego Kromolice 1, gmina Pogorzela.

U z a s a d n i e n i e

Burmistrz Pogorzeli wnioskiem z dnia 01 kwietnia 2020 r. znak: GK..6721.1.2020 zwrócił się do Państwowego Powiatowego Inspektora Sanitarnego w Gostyniu o uzgodnienie zakresu i szczegółowości informacji wymaganych w prognozie oddziaływania na środowisko planu zagospodarowania przestrzennego Kromolice 1, gmina Pogorzela.

Przeprowadzona analiza dokumentów pozwala na stwierdzenie, że zaproponowany zakres prognozy oddziaływania na środowisko, z uwzględnieniem specyfiki przygotowywanego projektu miejscowego planu zagospodarowania przestrzennego Kromolice I, gmina Pogorzela, będzie spełniała wymagania określone w art. 51 ust.2 ustawy z dnia 3 października 2008 r. o udostępnianiu informacji o środowisku i jego ochronie, udziale społeczeństwa w ochronie środowiska oraz o ocenach oddziaływania na środowisko (Dz. U. z 2020, poz.283 z późn. zm.)

Państwowy Powiatowy
Inspektor Sanitarny
w Gostyniu

mgr inż. Michał Ostrowski

Otrzymują:

1. Burmistrz Pogorzeli, ul. Rynek 1, 63-860 Pogorzela
2. a/a

G.W.

2/2

**REGIONALNY DYREKTOR
OCHRONY ŚRODOWISKA**

w Poznaniu

WOO-III.411.119.2020.PW.1

Poznań, 27-04-2020



Burmistrz Pogorzeli
Rynek 1
63-860 Pogorzela

Dotyczy: uzgodnienia zakresu i stopnia szczegółowości informacji wymaganych w prognozie oddziaływania na środowisko projektu miejscowego planu zagospodarowania przestrzennego Kromolice I, gmina Pogorzela.

Nawiązując do pisma z 01.04.2020 r. (data wpływu: 03.04.2020 r.), znak: GK.6721.1.2020, zgodnie z art. 53 ust. 1 i ust. 3, w związku z art. 57 ust. 1 pkt 2 ustawy z dnia 3 października 2008 r. o udostępnianiu informacji o środowisku i jego ochronie, udziale społeczeństwa w ochronie środowiska oraz o ocenach oddziaływania na środowisko (Dz. U. z 2020 r. poz. 283, z późn. zm.), *zwanej dalej ustawą ooś*, uzgadniam zakres i stopień szczegółowości informacji wymaganych w prognozie oddziaływania na środowisko projektu miejscowego planu zagospodarowania przestrzennego Kromolice I, gmina Pogorzela.

Prognoza powinna być opracowana zgodnie z art. 51 ust. 2 i art. 52 ust. 1 i 2 ustawy ooś.

Sporządzając prognozę i projekt planu proszę uwzględnić działania naprawcze zawarte w „Programie ochrony powietrza dla strefy wielkopolskiej w zakresie pyłu PM10, PM2,5 oraz B(a)P”, przyjętym uchwałą Nr XXXIII/853/17 Sejmiku Województwa Wielkopolskiego z dnia 24 lipca 2017 r. w sprawie określenia Programu ochrony powietrza dla strefy wielkopolskiej w zakresie pyłu PM10, PM2,5 oraz B(a)P (Dz. Urz. Woj. Wielkopolskiego z 2017 r. poz. 5320), w szczególności dotyczące stosowania w indywidualnych systemach grzewczych nośników niepowodujących nadmiernej emisji zanieczyszczeń, a także stosowania do celów grzewczych energii elektrycznej oraz odnawialnych źródeł energii. W przypadku stosowania indywidualnych systemów grzewczych opalanych paliwami stałymi wskazane jest stosowanie wysokosprawnych kotłów. Ponadto zaleca się, rozwój sieci gazowych, rozbudowę i modernizację sieci ciepłowniczych zapewniających podłączenie nowych użytkowników, projektowanie linii zabudowy uwzględniając zapewnienie „przewietrzania” terenów ze szczególnym uwzględnieniem terenów o gęstej zabudowie oraz zwiększenie powierzchni terenów zielonych (nasadzenia drzew i krzewów), a także rozwój komunikacji publicznej oraz wdrożenie energooszczędnych i niskoemisyjnych rozwiązań w transporcie publicznym. W prognozie proszę określić przewidywane oddziaływanie istniejących i planowanych szlaków komunikacyjnych oraz innych terenów, na których są lub będą zlokalizowane przedsięwzięcia mogące powodować pogorszenie stanu powietrza na terenach objętych projektem planu i terenach sąsiednich. W projekcie planu i prognozie proszę zaproponować środki organizacyjne, technologiczne lub techniczne służące ograniczeniu ewentualnego niekorzystnego oddziaływania powodowanego emisją substancji do powietrza.

W prognozie proszę określić, przeanalizować i ocenić wpływ realizacji ustaleń projektu planu na klimat (w tym mikroklimat), w szczególności na kształtowanie się warunków termicznych, anemometrycznych, wilgotnościowych. W prognozie proszę również przeanalizować w jaki sposób przewidywana zmiana klimatu (mikroklimatu) wpłynie na

pozostałe komponenty środowiska. Określając wpływ realizacji ustaleń projektu planu na klimat wskazane jest uwzględnienie zaleceń zawartych w opracowaniu „Strategiczny plan adaptacji dla sektorów i obszarów wrażliwych na zmiany klimatu do roku 2020 z perspektywą do roku 2030” (SPA2020), opublikowanym na stronie internetowej Ministerstwa Klimatu (www.bip.mos.gov.pl). Sporządzając projekt planu i prognozę proszę również uwzględnić możliwość realizacji działań adaptacyjnych do zmiany klimatu, uwzględniających m.in. ochronę struktur przyrodniczych i terenów biologicznie czynnych, zachowanie spójności i drożności sieci ekologicznej, przeciwdziałanie wzrostowi temperatury na terenach zabudowanych i jego skutkom, zwiększenie retencji poprzez wydłużenie czasu obiegu wody i spowolnienie jej odpływu.

W prognozie proszę również określić, przeanalizować i ocenić wpływ realizacji ustaleń projektu planu na krajobraz, mając na uwadze potrzebę ochrony krajobrazu oraz konieczność prowadzenia działań na rzecz zachowania i utrzymywania ważnych lub charakterystycznych cech krajobrazu tak, aby ukierunkować i harmonizować zmiany, które wynikają z procesów społecznych, gospodarczych i środowiskowych, w myśl Europejskiej Konwencji Krajobrazowej sporządzonej we Florencji dnia 20 października 2000 r. (Dz. U. z 2006 r. Nr 14, poz. 98).

Na podstawie art. 114 ust. 1 ustawy z dnia 27 kwietnia 2001 r. Prawo ochrony środowiska (Dz. U. z 2019 r. poz. 1396, z późn. zm.) w projekcie planu proszę wskazać, które tereny należą do poszczególnych rodzajów terenów, o których mowa w art. 113 ust. 2 pkt 1 ww. ustawy oraz w rozporządzeniu Ministra Środowiska z dnia 14 czerwca 2007 r. w sprawie dopuszczalnych poziomów hałasu w środowisku (Dz. U. z 2014 r. poz. 112). Powyższe zróżnicowanie jednoznacznie określi dopuszczalne poziomy hałasu w środowisku, które należy dotrzymać w związku z pełnionymi przez te tereny funkcjami. W prognozie proszę przedstawić opis zagospodarowania terenów wokół obszaru opracowania z uwzględnieniem przedsięwzięć, w tym szlaków komunikacyjnych mogących wpływać na klimat akustyczny terenów objętych ustaleniami projektu planu oraz ocenę wpływu tych przedsięwzięć, w tym szlaków komunikacyjnych na tereny objęte ochroną akustyczną znajdujące się w granicach projektu planu. Oddziaływanie przedsięwzięć, które mogą znaleźć się na terenach objętych projektem planu w wyniku realizacji jego ustaleń, a mogących wpływać na istniejące warunki akustyczne, proszę określić także dla terenów wymagających ochrony znajdujących się w granicach projektu planu, jak i poza nimi. W przypadku możliwości wystąpienia przekroczenia akustycznych standardów jakości środowiska proszę w projekcie planu i w prognozie określić skuteczne środki techniczne, technologiczne lub organizacyjne zmniejszające poziom hałasu, co najmniej do poziomów dopuszczalnych.

W prognozie proszę wskazać jednolite części wód (JCW) w granicach, których położony jest obszar objęty projektem planu, określić ich stan oraz wyznaczone dla nich cele środowiskowe. Ponadto, w prognozie proszę określić, przeanalizować i ocenić przewidywane znaczące oddziaływania realizacji ustaleń projektu planu na jednolite części wód. W prognozie proszę wskazać (wraz z uzasadnieniem), czy realizacja ustaleń projektu planu może spowodować nieosiągnięcie celów środowiskowych zawartych w „Planie gospodarowania wodami na obszarze dorzecza Odry”, przyjętym Rozporządzeniem Rady Ministrów z dnia 18 października 2016 r. w sprawie Planu gospodarowania wodami na obszarze dorzecza Odry (Dz. U. z 2016 r. poz. 1967).

W prognozie proszę wskazać, czy obszar objęty projektem planu położony jest w strefie ochronnej ujęcia wód podziemnych. Jeżeli tak, w projekcie planu proszę zawrzeć odpowiednie zapisy w tym zakresie. W prognozie proszę ponadto przeanalizować zgodność ustaleń projektu dokumentu z przepisami dotyczącymi strefy ochronnej, ze szczególnym uwzględnieniem nakazów obowiązujących na terenie ochrony bezpośredniej oraz zakazów, ograniczeń i nakazów obowiązujących na terenie ochrony pośredniej.

W prognozie proszę opisać warunki hydrogeologiczne oraz przedstawić rozwiązania mające na celu zapobieganie i ograniczenie negatywnego oddziaływania realizacji ustaleń projektu planu na środowisko gruntowo-wodne. W projekcie planu i w prognozie proszę określić zabezpieczenia środowiska gruntowo-wodnego przed zanieczyszczeniem.

Obszar objęty opracowaniem znajduje się poza granicami obszarów chronionych na podstawie ustawy z dnia 16 kwietnia 2004 r. o ochronie przyrody (Dz. U. z 2020 r. poz. 55).

W prognozie proszę określić aktualny stan zagospodarowania obszaru objętego projektem planu (w szczególności istniejący stan szaty roślinnej, w tym flory oraz stan fauny), ocenić walory przyrodnicze przedmiotowego obszaru, szczególnie proszę wskazać, czy w jego granicach występują gatunki roślin, grzybów i zwierząt objęte ochroną gatunkową wymienione w rozporządzeniu Ministra Środowiska z dnia 16 grudnia 2016 r. w sprawie ochrony gatunkowej zwierząt (Dz. U. z 2016 r. poz. 2183, z późn. zm.), w rozporządzeniu Ministra Środowiska z dnia 9 października 2014 r. w sprawie ochrony gatunkowej roślin (Dz. U. z 2014 r. poz. 1409), w rozporządzeniu Ministra Środowiska z dnia 9 października 2014 r. w sprawie ochrony gatunkowej grzybów (Dz. U. z 2014 r. poz. 1408), a także gatunki z załącznika IV Dyrektywy Rady 92/43/EWG z dnia 21 maja 1992 r. w sprawie ochrony siedlisk przyrodniczych oraz dzikiej fauny i flory (Dz. U. L 206 z 22.7.1992, str. 7) – tzw. Dyrektywy Siedliskowej, oraz gatunki zagrożone wyginięciem (np. znajdujące się na krajowej bądź regionalnej czerwonej liście) lub rzadkie.

W prognozie proszę określić, przeanalizować i ocenić wpływ realizacji ustaleń projektu planu na rośliny, grzyby i zwierzęta (w tym na gatunki chronione), a także na różnorodność biologiczną. W prognozie proszę przeanalizować wpływ realizacji ustaleń projektu planu na główne tendencje w zakresie zmiany klimatu i różnorodności biologicznej oraz wpływające na nie czynniki. W prognozie proszę także zaproponować rozwiązania mające na celu zapobieganie, ograniczanie lub kompensację przyrodniczą negatywnych oddziaływań na rośliny, grzyby i zwierzęta (w tym na gatunki chronione), a także na różnorodność biologiczną, mogących być rezultatem realizacji ustaleń projektu planu.

Ponieważ w przepisach nie wskazano na możliwość odstąpienia od wymagań co do zawartości prognozy oddziaływania na środowisko stwierdzono, że prognoza winna być sporządzona w pełnym zakresie, ze szczególnym uwzględnieniem zagadnień, o których mowa powyżej.

Informuję, iż z dniem 24 września 2019 r. wszedł w życie art. 51 ust. 2 pkt 1 lit. g ustawy o oś, zgodnie z którym prognoza oddziaływania na środowisko zawiera datę sporządzenia prognozy, imię, nazwisko i podpis autora, a w przypadku gdy wykonawcą prognozy jest zespół autorów – imię, nazwisko i podpis kierującego tym zespołem oraz imiona, nazwiska i podpisy członków zespołu autorów.

Ponadto proszę, by we wniosku o zaopiniowanie projektu miejscowego planu zagospodarowania przestrzennego Kromolice I, gmina Pogorzela wraz z prognozą oddziaływania na środowisko powołać się na znak niniejszego pisma.

z up. Regionalnego Dyrektora
Ochrony Środowiska w Poznaniu

Agnieszka Kawicka
Kierownik Oddziału Ocen Strategicznych

dokument podpisany elektronicznie

17. OŚWIADCZENIE AUTORA PROGNOZY

Ja, niżej podpisany, prowadząc działalność gospodarczą pod nazwą Pracownia Urbanistyczna STUDIO GIS s.c. z siedzibą w Boduszewo 38 i, 62-095 Murowana Goślina, oświadczam, że jako autor opracowania zatytułowanego: „Prognoza oddziaływania na środowisko miejscowego planu zagospodarowania przestrzennego Kromolice I, gmina Pogorzela”, spełniam wymagania, o których mowa w art. 74a ust. 2 ustawy z dnia 3 października 2008 r. o udostępnianiu informacji o środowisku i jego ochronie, udziale społeczeństwa w ochronie środowiska oraz ocenach oddziaływania na środowisko (t.j. Dz. U. z 2020 r., poz. 283 ze zm.).

Jestem świadomy odpowiedzialności karnej za złożenie fałszywego oświadczenia.



PRACOWNIA URBANISTYCZNA
Maciej Kazmierczak
mgr Maciej Kazmierczak